

Actieplan

Houthalen-Helchteren



Wekkertje



Actieplan

Houthalen-Helchteren



Wekkertje



ACTIEPLAN WEKKERTJE
Gemeente Houthalen-Helchteren



Gemeenten adopteren Limburgse soorten

Een initiatief van de provincie Limburg en de Limburgse regionale landschappen
Project met de financiële steun van het Europees Fonds voor Regionale Ontwikkeling (EFRO)



GEMEENTEN ADOPTEREN LIMBURGSE SOORTEN

Actieplan wekkertje

HOUTHALEN-HELCHTEREN

Samenvatting

Samenvatting

Limburgse soorten ... een voorbeeldproject voor natuur in Europa

Limburg is bekend om haar "groene" imago. Niet onterecht. Meer dan veertig procent van de oppervlakte Vlaamse natuur ligt in Limburg. Meer dan negentig procent van de in Vlaanderen aanwezige dieren en planten, vind je ook in Limburg. Meer nog: heel wat zeldzame en bedreigde plant- en diersoorten komen uitsluitend in Limburg voor. En deze biodiversiteit is heel belangrijk. Wereldwijd levert ze de mensen heel wat op: een goede leefomgeving, gezond voedsel, drinkbaar water, een veilige thuishaven, controle en bestrijding van ziektes, enz.

Deze natuurlijke rijkdom verdwijnt, niet alleen in ver afgelegen regenwouden, maar ook bij ons. Beleidsmakers realiseerden zich dan ook dat er nood was aan concrete acties om deze achteruitgang te stoppen. Dit mondde uit in het "**Countdown 2010-initiatief**", een Europese oproep om de handen in elkaar te slaan om het verlies aan biodiversiteit te stoppen. Iedereen wordt gevraagd om hieraan mee te werken. Al heel wat jaren wordt er in de provincie Limburg pionierswerk geleverd door mensen met een hart voor natuur en die traditie zetten we voort.

Om zeldzame en bedreigde soorten nieuwe kansen te geven sloegen het provinciebestuur van Limburg en de Limburgse regionale landschappen de handen in elkaar en lanceerden ze met de financiële steun van het Europees Fonds voor Regionale Ontwikkeling (EFRO) een uniek project: "Gemeenten adopteren Limburgse soorten".

Alle 44 Limburgse gemeenten adopteerden elk een typisch Limburgse soort. Voor deze soort gaan ze de komende jaren extra zorg dragen. Het voorliggende gemeentelijk actieplan, dat het projectbureau samen met de gemeente geschreven heeft, is hiervan de start. Terreinacties zijn de spil waarrond alles draait, maar het project gaat verder. Ook communicatie, sensibilisatie en educatie krijgen hun plaats. Bij al deze activiteiten worden zoveel mogelijk mensen binnen de gemeente betrokken.

Zo wordt de bescherming van de typische soort een zaak van iedereen.

Houthalen-Helchteren adopteert het wekkertje

Met het wekkertje heeft de gemeente Houthalen-Helchteren een soort geadopteerd waaraan heel wat actuele thema's gekoppeld kunnen worden. Het wekkertje wordt in de eerste plaats het symbool van ecologische verantwoord bermbeheer in de gemeente. Maar ook rond andere thema's zoals klimaatverandering en insectvriendelijke maatregelen in je tuin is deze soort een erg dankbare mascotte.

De concrete terreinacties binnen de gemeente zullen in de eerste plaats gericht zijn op het ecologisch verantwoord beheren van enkele voor het wekkertje geschikte wegbermen. De brede bermen kunnen als leefgebied dienst doen, terwijl de smallere bermen een belangrijke verbindingfunctie kunnen hebben. Bestrijden van exoten, tijdstip en frequentie van maaien en een gefaseerd maaischema zijn voorbeelden van maatregelen die de kansen voor het wekkertje en tal van andere soorten in de bermen kunnen verhogen.

Een ander actueel thema dat hieraan gekoppeld kan worden is het probleem van sluikstorten in wegbermen. Vaak uit onwetendheid storten mensen hun tuinafval in de wegbermen rond hun huis. Dit organisch afval vergaat wel, maar dit veroorzaakt net het probleem. Door de grote hoeveelheden voedingsstoffen gaan soorten als brandnetel en braam de overhand halen, wat noch voor de buurtbewoners noch voor soorten als het wekkertje positief is. Bewustmaking zal hier een belangrijke taak zijn voor de gemeente.

Naast wegbermen kunnen ook enkele bosranden, ruigere graslanden of licht vergraste heidestukjes een geschikt leefgebied voor het wekkertje vormen. Ook hier wordt aandacht aan besteed in het actieplan. Ook op het golfterrein, in een van de industriezones en op de terreinen van de Remo worden voorstellen gedaan voor het creëren/optimaal beheren van geschikte plekjes voor het wekkertje.

In de communicatie rond ecologisch beheer van wegbermen is het wekkertje een erg geschikte soort. Wekkertjes hebben immers baat bij ongemaaide stroken. Omdat ze hun eitjes leggen op grasstengels boven de grond is het belangrijk dat niet alle gras wordt gemaaid en afgevoerd. Naar omwonenden of passanten is de communicatie erg belangrijk: ongemaaide stukjes worden beschouwd als niet proper, als een nalatigheid. Voldoende uitleg is hier dus absoluut noodzakelijk. Zoals reeds aangehaald kan het wekkertje ook een symbool zijn voor het bewustmaken van mensen dat het storten van tuinafval in de berm niet mag en zelfs schadelijke en onaangename gevolgen heeft voor mensen, dieren en planten.

Het feit dat het wekkertje een soort is die een relatief noordelijk verspreidingsgebied heeft, maakt dat klimaatverandering er wel eens voor zou kunnen zorgen dat het wekkertje koelere oorden gaat opzoeken wanneer de gemiddelde temperaturen hier toenemen. Dat zuiderse soorten meer en meer onze contreien opzoeken is een fenomeen dat reeds enkele jaren wordt vastgesteld. Dat soorten van bij ons wegtrekken naar het noorden is minder bekend, maar ook hier zijn aanwijzingen voor. Het wekkertje zou een dergelijke soort kunnen zijn. In de bewustmakingscommunicatie rond klimaatverandering kan het wekkertje dan ook prima als mascotte optreden. Door zijn naam kan de '5-voor-12' boodschap op een ludieke manier gekoppeld worden ('het wekkertje schudt ons wakker'). Het belang van natuurverbindingen zodat soorten kunnen migreren, maar ook onze inspanningen om de effecten van klimaatverandering niet te doen escaleren zijn voorbeelden van thema's die aan bod kunnen komen.

Tenslotte is de monitoring van groot belang in dit project. We willen immers weten of de in de gemeente genomen maatregelen wel degelijk effect hebben op de aantallen van het wekkertje. Daarom zal een goed uitgewerkt monitoringprogramma opgesteld worden. Het aantal wekkertjes zal opgevolgd worden in de huidige leefgebieden, maar ook in de zones waarin maatregelen worden voorzien of uitgevoerd worden. Ook de acties rond communicatie zullen zorgvuldig worden bijgehouden.

INHOUDSTAFEL

Samenvatting.....	7
Gebruikte afkortingen	11
1 Algemene inleiding	15
1.1 Kader	15
1.2 Het probleem	15
1.3 Het internationale antwoord: "Het verdrag inzake het behoud van de biodiversiteit"	16
1.4 Europese verdragen en initiatieven	18
1.5 België en Vlaanderen	19
1.6 Limburg.....	20
1.7 Limburgse soorten	21
1.8 Het project	21
2 Wekkertje.....	27
2.1 Motivatie voor de soortkeuze	27
2.2 Beschrijving van de soort.....	28
3 Toestand in de gemeente	35
3.1 Situering van de gemeente	35
3.2 Het wekkertje.....	37
4 Concrete doelstellingen	41
4.1 Acties.....	41
4.2 Communicatie/sensibilisatie/educatie	41
4.3 Monitoring.....	42
5 Acties.....	45
5.1 Terreinacties.....	47
5.2 Administratieve acties.....	62
6 Communicatie.....	67
6.1 Provinciale communicatie	67
6.2 Regionale communicatie	71
6.3 Gemeentelijke communicatie.....	74
7 Monitoring en beheersevaluatie.....	83
7.1 Inventariseren van de inspanningen	83
7.2 Monitoring van de soort	84
7.3 Taakverdeling	86
8 Verdere acties	91
Literatuurlijst	95
Bijlagen.....	99
Bijlage 1: gemeentelijke soortentabel van de gemeente Houthalen-Helchteren.....	99
Bijlage 2: overzicht van de soorten die in de verschillende Limburgse gemeenten geadopteerd werden	101
Bijlage 3: lijst met contactpersonen	103
Bijlage 4: basistekst communicatie.....	105
Bijlage 5: invulformulier status leefgebied	107

Gebruikte afkortingen

ANB	Agentschap voor Natuur en Bos
ARO	Afdeling Ruimtelijke Ordening en Onroerend Erfgoed
BO	Beheersovereenkomst
BS	Belgisch Staatsblad
Cel NTMB	Cel Natuurtechnische Milieubouw
CITES	Convention on the International Trade of Endangered Species
EFRO	Europees Fonds voor Regionale Ontwikkeling
EU	Europese Gemeenschap
GALS	Gemeenten Adopteren Limburgse Soorten
GLE	Grote Landschappelijke Eenheid
GST	Gemeentelijke Soortentabel
INBO	Instituut voor Natuur- en Bosonderzoek
IUCN	International Union for the Conservation of Nature
KB	Koninklijk Besluit
KBS	Koning Boudewijn Stichting
KHK	Katholieke Hogeschool van de Kempen
KHLim	Katholieke Hogeschool Limburg
KLE	Kleine Landschapselementen
KMO	Kleine en Middelgrote Ondernemingen
LIKONA	Limburgse Koepel voor Natuurstudie
LiLa	vzw Limburgs Landschap
LIM	Limburgse Intercommunale voor milieubeheer
LISRO	Limburgs Steunpunt voor Rurale Ontwikkeling
MBP	Milieubeleidsplan
MKZ	Mond- en klauwzeer
MOS	Milieuzorg Op School
NME	Natuur- en Milieueducatie
OCMW	Openbare Centra voor Maatschappelijk Welzijn
PDPO	Programma voor Duurzame Platteland Ontwikkeling
PHL	Provinciale Hogeschool Limburg
PNC	Provinciaal Natuurcentrum
PVL	Proef- en vormingsinstituut voor de landbouw
RLH	Regionaal Landschap Haspengouw en Voeren vzw
RLKM	Regionaal Landschap Kempen en Maasland vzw
RLLK	Regionaal Landschap Lage Kempen vzw
VEN	Vlaams Ecologisch Netwerk
VLM	Vlaamse Landmaatschappij
WBE	Wildbeheerseenheid
WHC	UNESCO World Heritage Convention
XIOS Hogeschool	eXpertisecentrum voor Industrie, Onderwijs en Samenleving

GEMEENTEN ADOPTEREN LIMBURGSE SOORTEN

Actieplan wekkertje

HOUTHALEN-HELCHTEREN

1 Algemene inleiding

1 Algemene inleiding

1.1 Kader

De provincie Limburg kan een mooi biodiversiteitrapport voorleggen. De provincie is immers de hoedster van heel wat bijzondere soorten die vaak opvallend minder in de andere Vlaamse provincies voorkomen. Echte **Limburgse soorten** dus die we samen met hun leefgebied willen behouden en waar mogelijk versterken.

Het provinciebestuur en de regionale landschappen sloegen dan ook de handen in elkaar en lanceerden - met de financiële steun van het Europees Fonds voor Regionale Ontwikkeling (EFRO) - eind 2005 het project "Gemeenten Adopteren Limburgse Soorten (GALS)".

Een wel heel bijzonder project waarbij we een sterk merk (de Limburgse soorten) via een eenvoudig concept ("adoptie") in de kijker zetten. Elke gemeente in Limburg werd gevraagd een voor haar streek typische plant- of diersoort te adopteren, een soort die bijna uitsluitend in die gemeente voorkomt of die de ambassadeur is voor het typische landschap van de gemeente. Soorten die het karakter van de gemeente onderlijnen en waarvoor de gemeente een bijzondere inspanning wil doen. Een schot in de roos zoals bleek, want in juni 2006 had elk van de vierenvestig Limburgse gemeenten "haar" soort geadopteerd.

Gemeenten willen zich inzetten voor hun natuur. Ze willen dat ook liefst samen met andere mensen doen. Het actieplan, dat je nu in handen hebt, is dan ook het resultaat van heel wat overleg met de gemeenten, natuurbeheerders, boeren, industriëlen, onderwijzers, jagers, jongeren, de regionale landschappen, de provincie en het Vlaamse gewest. Al deze mensen werkten samen met ons een aantal concrete acties uit die de geadopteerde soort ten goede komt. Ook die benadering is uniek. Samenwerken werkt!

Natuurbehoud betekent niet enkel dat je de mensen met elkaar in contact brengt, het betekent ook dat je ze terug in contact brengt met de natuur. Dat is belangrijk want we vergeten vaak dat wij nog altijd een deel van die natuur zijn. Net als andere soorten hebben we de natuur nodig om te overleven. Wij beïnvloeden onze omgeving net zoals andere soorten, maar dat hoeft niet altijd een probleem te zijn.

Eigenlijk is dit plan dus een handleiding waarmee je zelf aan de slag kan. Wat kan jij als gemeente, of als inwoner doen voor je Limburgse soort? Geen grote woorden, maar daden. Of toch nog één groot woord: "Countdown 2010", een Europese oproep aan iedereen om de handen in elkaar te slaan om de achteruitgang van planten en dieren te helpen stoppen.

1.2 Het probleem

Dat soorten verdwijnen is normaal. Dat zeer veel soorten in korte tijd verdwijnen is niet normaal. Dat is nochtans wat er op dit moment gebeurt. Wetenschappers spreken zelfs van een "zesde extinctiegolf". Wereldwijd wordt ongeveer twintig procent van de gewervelde, vijftig procent van de ongewervelde dieren en zeventig procent van de planten bedreigd.

Het probleem stelt zich ook in Vlaanderen. Ongeveer zeven procent van de Vlaamse soorten is in minder dan vijftig jaar tijd verdwenen. Dertig procent wordt als 'kwetsbaar' of 'met uitsterven bedreigd' geklasseerd (Peeters, 2003, 2004). De Bruyn et al. (2003) spreken zelfs van dertig tot vijftig procent bedreigde soorten.

In Limburg gaat het weliswaar iets beter met de natuur, maar ook hier verdwijnen soorten. Denken we maar aan de vuursalamander, de ortolaan, het korhoen of de herfstschroeforchis. De achteruitgang van de veldleeuwerik of grauwe gors is alarmerend en soorten zoals de knoflookpad, de hamster en de rosse sprinkhaan zijn met uitsterven bedreigd.

De belangrijkste oorzaken van deze achteruitgang zijn gekend. Vernieling van leefgebied en versnippering, als gevolg van onze bouwwoede (huizen, industrie, infrastructuur, ontginning gronden voor landbouw), vervuiling, een ongewenst maar vaak aanwezig bijproduct van onze welvaartmaatschappij, verzuring en klimaatwijziging door de uitstoot van gassen uit o.a. huisverwarming, auto's en industrie bedreigen onze natuur. Ook overexploitatie van natuurlijke hulpbronnen en (ongewilde) introductie van invasieve soorten kunnen onze fauna en flora bedreigen. We kunnen het tij nochtans keren en daar zijn geen onmenselijke inspanningen voor nodig.

1.3 Het internationale antwoord: “Het verdrag inzake het behoud van de biodiversiteit”

Vanaf de jaren zeventig zagen heel wat internationale verdragen het daglicht. Die verdragen zijn de basis van ons natuurbehoud. Ze plaatsten natuurbehoud stevig op de politieke agenda. Landen die dergelijke verdragen ondertekenen, verplichten zich er immers toe de gemaakte afspraken in hun eigen nationale wetgeving te verankeren. In tabel 1.1 geven we een overzicht van de belangrijkste internationale verdragen die met het behoud van soorten en/of hun leefgebieden te maken hebben.

Jaar	Document	Doel
1971	RAMSAR verdrag	Het behoud van waterrijke gebieden (www.ramsar.org/)
1972	Convention Concerning the Protection of the World Cultural and Natural Heritage (WHC)	Beschermen en bewaren voor de komende generaties van natuurlijke en culturele rijkdommen van wereldbelang (http://whc.unesco.org/world_he.htm)
1973	Convention on the international trade of endangered species of fauna en flora (CITES)	Bepalen van de voorwaarden waaronder bepaalde bedreigde planten en dieren (niet) verhandeld mogen worden (www.cites.org/)
1980	The world conservation strategy	Behoud van essentiële ecologische processen, genetische diversiteit en aanzet tot duurzaam gebruik
1987	Het Brundtland Rapport (“Our common future”)	Behoud via duurzaam gebruik. Ontwikkeling en natuurbehoud zijn onlosmakelijk met elkaar verbonden (vb. armoede is de grootste oorzaak van verlies aan biodiversiteit)
1992	Het verdrag inzake het behoud van de biodiversiteit	Behoud van de biodiversiteit (www.biodiv.org)

Tabel 1.1 De belangrijkste verdragen die voor het behoud van de biodiversiteit belangrijk zijn.

Het belangrijkste internationale verdrag voor het natuurbehoud is ongetwijfeld “**Het verdrag inzake het behoud van de biodiversiteit**” dat één van de uitkomsten was van de “**UN Conference on Environment and Development**” georganiseerd in Rio in 1992. In dit verdrag staan twee centrale begrippen: “behoud van de biodiversiteit” en “duurzaam gebruik”.

Biodiversiteit

Het woord biodiversiteit rolt niet eenvoudig van de tong. In "Het verdrag inzake het behoud van de biologische diversiteit" wordt het als volgt gedefinieerd (Art. 2):

de **variabiliteit** onder levende organismen van allerlei herkomst, met inbegrip van, onder andere, terrestrische, mariene en andere aquatische ecosystemen en de ecologische complexen waarvan zij deel uitmaken, dit omvat mede de **diversiteit tussen soorten, binnen soorten en van ecosystemen**.

Variatie dus: tussen soorten (a), binnen soorten (b) en van ecosystemen (c).

- a. Hoe meer planten- en diersoorten je in een gebied aantreft, hoe hoger de biodiversiteit. Maar er is meer.
- b. Hoewel we allemaal tot dezelfde soort behoren, lijken we zelden als twee druppels water op elkaar. We zijn geen identieke kopieën, omdat we verschillend erfelijk materiaal hebben. Hoe meer van die erfelijke varianten je in een groep planten, dieren of mensen hebt, hoe hoger de biodiversiteit.
- c. Planten en dieren (biotische factoren), bodem, water, lucht (abiotische kenmerken) en de wisselwerking tussen al die componenten vormen samen ecosystemen. Het geheel is echter veel meer dan de som van de delen. Planten en dieren passen het milieu immers aan hun noden aan. Denk aan bevers die met hun dammen compleet nieuwe ecosystemen creëren. De omgeving beïnvloedt op haar beurt de planten en dieren. Een dikke pels in koude streken, een lange snavel of tong om stuifmeel uit bloemkelken te zuigen, we kennen allemaal wel voorbeeldjes. Hoe complexer het systeem, of hoe meer systemen je in een bepaald gebied aantreft, hoe hoger de biodiversiteit.

Biodiversiteit behouden is belangrijk en niet enkel omdat planten en dieren mooi zijn. De effecten van bepaalde (milieu)risico's worden door de natuur getemperd. Zo worden kwetsbare kusten beschermd door begroeiende duinengordels, voorkomen meanders overstromingen in woongebieden en spelen planten een belangrijke rol in het voorkomen van erosie. De ecosystemen regelen processen die het leven op aarde mogelijk maken. Ze zorgen voor zuiver water, zetten zonne-energie om in biomassa (= plantenmateriaal). Ze regelen de luchtkwaliteit en het klimaat. Ze verbeteren de bodemvruchtbaarheid en regelen de recyclage van nutriënten. Planten, dieren maar ook eencelligen liggen aan de basis van talrijke industriële processen en leveren ons voedsel, brandstof, vezels en geneesmiddelen. Maar een hoge biodiversiteit heeft ook een eigen schoonheid. Een gebied met veel soorten, enkele zeer zeldzame soorten of een bijzonder ecosysteem heeft voor heel wat mensen een bijzondere aantrekkingskracht. Recreatie en toerisme spelen hier trouwens vaak op in.

Je kan je natuurlijk afvragen of het verdwijnen van een bepaalde plant, een bepaald dier of een bepaalde genetische variant een groot probleem is. Die vraag kunnen we niet met een eenvoudig ja of nee beantwoorden. Het blijft namelijk koffiedik kijken hoe de dingen er binnen honderd, duizend of een miljoen jaar zullen uitzien. Wat we wel zeker weten is dat de dingen veranderen.

Het klimaat verandert in de loop der tijden. Er verschijnen nieuwe ziektes (MKZ, vogelgriep, blauwtong) of er doen zich catastrofes voor (overstromingen, vulkaanuitbarstingen, milieurampen). Daardoor verdwijnen soorten uit een gebied en komt er plaats vrij die andere soorten kunnen innemen. Op zich is daar niets mis mee ... zolang het aantal soorten en ecosystemen groot genoeg blijft. De veranderingen zijn immers niet altijd voorspelbaar. We weten dus ook niet welke soort of variant op een bepaald moment het gepaste antwoord op die **onvoorziene veranderingen** zal bieden! Een groot aantal varianten in de natuur verhoogt echter de kans dat we het juiste antwoord in huis hebben. Landbouwers zijn vertrouwd met dit probleem. Nieuwe ziektes of klimaatsomstandigheden vereisen resistente/aangepaste varianten.

Biodiversiteit behouden is dus investeren in de (onze!) toekomst. Biodiversiteit behouden betekent vooral dat we verstandig met onze natuurlijke hulpbronnen moeten omspringen. Duurzaam dus.

Duurzaam gebruik

In het Verdrag inzake het behoud van de biodiversiteit (1992) wordt **duurzaam gebruik** als volgt gedefinieerd.

Het gebruik van bestanddelen van de biologische diversiteit op een wijze en in een tempo die niet leiden tot achteruitgang van de biologische diversiteit op de lange termijn, aldus in stand houdend het vermogen daarvan om te voorzien in de behoeften en te beantwoorden aan de verwachtingen van huidige en toekomstige generaties.

Net als andere soorten hebben mensen behoeften. Wij verwachten een kwaliteitsvol en waardig leven te leiden. Bovendien hebben ook de volgende generaties – onze kinderen, kleinkinderen, achterkleinkinderen - recht op een dergelijk leven. Dit kan enkel als we de draagkracht – de grens van wat de natuur aankan – respecteren. Natuur vernieuwt zich weliswaar, maar daar is tijd en plaats voor nodig.

Bij het zoeken naar een duurzame oplossing, houd je rekening met zowel **ecologische**, **economische** als **socio-culturele** aspecten. Die drie aspecten zijn **geen tegengestelden**. Ze beïnvloeden elkaar en ze kunnen met elkaar in conflict komen. Een duurzame oplossing is echter zowel ecologisch, als economisch, als socio-cultureel in orde. Een beheersmaatregel is enkel duurzaam als hij betaalbaar is. Als de mondige burger besluit dat een kippenei slechts zoveel gram dioxine mag bevatten, dan zal de bedrijfsleider zich hierbij moeten neerleggen. Een mooi park in de buurt van je bedrijf kan de productiviteit van je werknemers verbeteren, maar dan moet je wel de nodige ruimte voorzien. En zo kunnen we nog heel wat voorbeelden geven.

1.4 Europese verdragen en initiatieven

Op volgende weblink vind je een overzicht van alle Europese verdragen en richtlijnen die met het behoud van de biodiversiteit te maken hebben: <http://europa.eu/scadplus/leg/en/s15006.htm>.

De internationale verdragen werden in Europa vooral in de **vogelrichtlijn (1979)** en de **habitatrictlijn (1992)** verankerd. Deze richtlijnen vormen tevens het kader waarbinnen de voorzieningen van het **verdrag van Bern (1981)** worden toegepast. De habitat- en vogelrichtlijn verschaffen bovendien het kader voor de oprichting van een Europees ecologisch netwerk, **Natura 2000 (1992)**.

Het **verdrag van Bonn (1982)** of het “Verdrag inzake de bescherming van migrerende wilde diersoorten”, dat in 1998 aangepast werd, regelt de bescherming van migrerende dieren die minstens een deel van hun levenscyclus in Europa doorbrengen. Dit verdrag mondde uit in een aantal andere verdragen die de bescherming van specifieke soortgroepen regelt.

In 2001 te Gothenburg bleek echter dat er vooral nood was aan concrete doelstellingen. Dit mondde in 2002 uit in “Het 6de milieuactieprogramma van de Europese Gemeenschap (Milieu 2010: Onze toekomst, onze keuze)”. In 2004 werd de “2010 doelstelling” herbevestigd te Malahide en werd tevens in de schoot van het IUCN het “**Countdown 2010-initiatief**” opgestart (www.countdown2010.net). Dit is een Europese oproep aan iedereen om de handen in elkaar te slaan om de achteruitgang van planten en dieren te helpen stoppen. Geen ronkende verklaringen meer, maar concrete doelstellingen en acties. De provincie Limburg en de Limburgse regionale landschappen zijn allen partner van dit initiatief.

1.5 België en Vlaanderen

België ondertekende heel wat internationale en Europese verdragen. Dat verplicht België ertoe de inhoud van deze verdragen in nationale wetgeving om te zetten. België is evenwel een federale staat, waarbij een hele reeks bevoegdheden zijn toegewezen aan de gewesten. Dit is ondermeer het geval voor natuurbehoud. De gemaakte beloftes moeten dus in de Vlaamse decreten en besluiten verankerd worden.

De belangrijkste Vlaamse decreten zijn het **natuurdecreet** en het **bosdecreet**. Belangrijke initiatieven zijn het creëren van natuurreservaten (natuurdecreet), het creëren van een ecologisch netwerk (cf. VEN-afbakening, natuurdecreet), het stimuleren van duurzaam gebruik (criteria duurzaam bosbeheer) en de bescherming van een aantal diersoorten (via het KB van 22 september 1980) en plantensoorten (via het KB van 16 februari 1976). Er is echter nog heel wat werk aan de winkel, aangezien veel decreten nog niet volledig naar uitvoeringsbesluiten vertaald werden, wat betekent dat op dit moment niet duidelijk is hoe ze toegepast moeten worden.

De aanpak die bij het opstellen van de Vlaamse decreten gebruikt werd, een zeer sterk gestuurde top-down benadering met een beperkt aantal belangengroepen, heeft niet altijd het gewenste resultaat opgeleverd. Onze milieu- en natuurwetgeving is zeer complex. Ze is bovendien over verschillende beleidsniveaus en –domeinen versnipperd. Een slechte zaak voor de natuur, want erg transparant, laat staan gemakkelijk toepasbaar kan je ze niet noemen. Het Vlaamse gewest kiest momenteel echter steeds vaker voor inspraakmodellen, waarbij een zo ruim mogelijke groep belanghebbenden (stakeholders) geraadpleegd wordt. Dat is alvast een stap in de goede richting.

In tabel 1.2 geven we een overzicht van hoe België zijn afspraken in nationale wetgeving heeft gegoten.

Verdrag	België/Vlaanderen
Verdrag inzake het behoud van de biodiversiteit	Decreet van 19 maart 1996 houdende goedkeuring van het Verdrag inzake biologische diversiteit en van de bijlagen I en II, gedaan te Rio de Janeiro op 5 juni 1992" (BS 24/5/96)
Overeenkomst inzake de internationale handel in bedreigde uitheemse dieren en planten (CITES)	Ondertekend door België in 1983, van toepassing in België sinds 1984.
RAMSAR	Ondertekend door België op 5 juni 1992
World heritage convention (WHC)	Ondertekend door België in 1996
Verdrag van Bern – ‘Verdrag inzake behoud van wilde dieren en planten en hun natuurlijk leefmilieu’	Wet van 20 april 1989 houdende goedkeuring van het verdrag inzake behoud van wilde dieren en planten en hun natuurlijke leefmilieu in Europa en van de Bijlagen, I, II, III en IV, opgemaakt te Bern op 19 september 1979 (BS 29/12/90, Bijlage I gewijzigd in BS 15/6/91)
Verdrag van Bonn – ‘Verdrag over de bescherming van migrerende wilde diersoorten’	Wet van 27 april 1990 houdende goedkeuring van het Verdrag inzake bescherming van trekkende wilde diersoorten en van de Bijlagen I en II, opgemaakt te Bonn op 23 juni 1979 (BS 29/12/90)
Habitatrichtlijn(1992)/Vogelrichtlijn (1979)/Natura2000/ Ramsar Conventie	Decreet van 19 juli 2002 houdende wijziging van het decreet van 21 oktober 1997 betreffende het natuurbehoud en het natuurlijk milieu, van het bosdecreet van 13 juni 1990, van het decreet van 16 april 1996 betreffende de landschapszorg, van het decreet van 21 december 1988 houdende oprichting van de Vlaamse Landmaatschappij, van de wet van 22 juli 1970 op de ruilverkaveling van landeigendommen uit kracht van wet zoals aangevuld door de wet van 11 augustus 1978 houdende bijzondere bepalingen eigen aan het Vlaamse gewest, van het decreet van 23 januari 1991 inzake de bescherming van het leefmilieu tegen de verontreiniging door meststoffen en van de wet betreffende de politie over het wegverkeer, gecoördineerd bij KB van 16 maart 1968 (BS 31/10/02)

Tabel 1.2 Overzicht van de wijze waarop de internationale verdragen in de Belgische of Vlaamse wetgeving verankerd werden.

1.6 Limburg

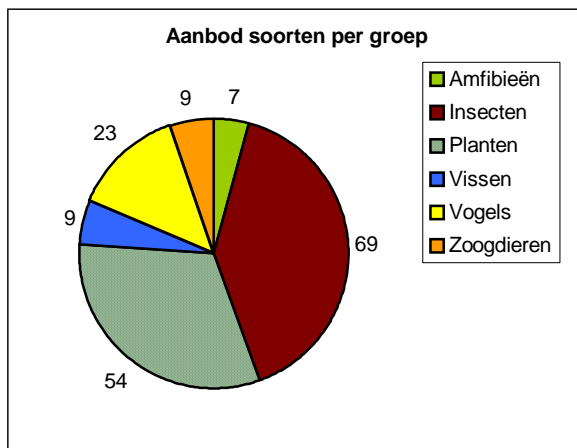
De provincie Limburg voert sinds 1991 een soortgericht natuurbeleid, vooral via de werking van de Limburgse Koepel voor Natuurstudie (LIKONA), die zich bezighoudt met het bestuderen van de Limburgse flora en fauna, het publiceren van de onderzoeksresultaten en het opzetten van opleidingen voor mensen die zich voor natuur interesseren. Al die kennis wil de provincie nu in praktijk omzetten. In haar "Milieubeleidsplan provincie Limburg 2004-2008" engageert de provincie zich in project 3 "Soortgericht Natuurbeleid" om de typisch Limburgse soorten te behouden en te versterken. Het GALS-project is een van de manieren waarop de provincie haar beloftes nakomt. Het bijzondere aan Limburg is dat een aantal van de nodige overlegplatforms hier al meer dan tien jaar bestaat.

De Limburgse regionale landschappen hebben in dit project ook een belangrijke rol te spelen. Ze hebben de nodige flexibiliteit en slagkracht om opdrachten snel uit te voeren en zijn een belangrijke schakel naar de gemeenten.

1.7 Limburgse soorten

In 2003 gaf de provincie Limburg het INBO (Instituut voor Natuur en Bosonderzoek) de opdracht te onderzoeken welke soorten typisch zijn voor de provincie Limburg. Die selectie gebeurde op basis van gegevens die oa door de vrijwilligers van LIKONA verzameld werden.

Een 'typisch Limburgse soort' is een soort waarvan minstens 33% van de bezette Vlaamse IFBL- of UTM-hokken in Limburg liggen en die de status 'met uitsterven bedreigd', 'bedreigd' of 'kwetsbaar' heeft op een Vlaamse Rode Lijst (Colazzo & Bauwens, 2003). Soorten dus die voornamelijk of zelfs uitsluitend in de provincie Limburg gevonden worden. In totaal werden 171 soorten – verdeeld over zes groepen - als typisch voor Limburg geïdentificeerd.



Figuur 1.1 Verdeling van de Limburgse soorten over de verschillende groepen.

1.8 Het project

Doelstelling

De hoofddoelstelling van het GALS-project is het behouden en waar mogelijk versterken van de typische Limburgse soorten. Dit project wil de nodige overlegstructuren opzetten om samen met alle betrokkenen in de gemeenten tot een goede taakverdeling te komen. De acties kunnen zo efficiënt aangepakt worden.

Onze partners zijn op de eerste plaats de gemeenten. Maar ook andere organisaties die met natuur bezig zijn (bijvoorbeeld terreinbeherende organisaties, VLM, Agentschap voor Natuur en Bos, cel NTMB) vragen we een handje toe te steken. We hebben eveneens de ambitie mensen uit andere beleidsdomeinen – zoals landbouw, industrie en KMO, ruimtelijke ordening, toerisme - bij het natuurbehoud te betrekken. Planten en dieren respecteren immers geen grenzen. Het projectbureau speelt hier een belangrijke rol als facilitator en moderator.

Via de adoptie van een soort willen we de betrokkenheid van de inwoners van de gemeente bij de bescherming van de soort, zijn/haar leefgebied en de natuur in zijn algemeenheid verhogen. Een dier of plant adopteren spreekt immers tot de verbeelding. We streven ernaar dat de inwoners van de gemeenten de soort als een deel van hun eigen streekidentiteit gaan beschouwen (cf. een "streekproduct"). Via het verhaal van deze soort geven we de Countdown 2010-doelstelling een concrete invulling. Het project laat zien dat een gemeente en de bevolking door kleine maatregelen wel degelijk een verschil kunnen maken voor de geadopteerde soort.

De acties zullen tevens aantonen dat mooie natuur inkomsten kan genereren voor de inwoners van de gemeente (via o.a. recreatie, educatie) en de kwaliteit van de leefomgeving zal verhogen. Dit laatste kan onrechtstreeks ook tot verhoogde inkomsten leiden (vb. via een stijging van de grondprijzen, een betere vermarktbaarheid van streekproducten, een verbetering van de gezondheid).

Dit alles moet uitmonden in een effectief soortgericht natuurbeleid dat door alle inwoners van de gemeente gedragen wordt.

In 2010 evalueren we of deze doelstellingen bereikt zijn. Dit project moet tot een toename van de geadopteerde soort en een grotere betrokkenheid van de bevolking leiden.

Werkingsstructuur

Het project wordt uitgevoerd door een projectbureau dat bestaat uit een projectcoördinator, een administratieve kracht en vier projectpromotoren. De vier projectpromotoren werken vanuit de regionale landschappen en vormen de schakel met de gemeenten. De coördinator en de administratieve medewerkster hebben hun werkplaats op het Provinciaal Natuurcentrum van de provincie. Het dagelijks bestuur – de gedeputeerde van leefmilieu, de directeurs van de regionale landschappen en het provinciaal natuurcentrum – controleert en keurt de handelingen van het projectbureau goed.

Daarnaast zijn er nog twee adviesgroepen.

- Het begeleidingscomité bestaat uit personen met technisch-wetenschappelijke deskundigheid. Dit zijn mensen van LIKONA, vertegenwoordigers van terreinbeherende organisaties, het Agentschap voor Natuur en Bos, de Vlaamse Landmaatschappij, vertegenwoordigers van het INBO en academici. Zij geven technisch-wetenschappelijk advies. Zo kreeg het begeleidingcomité de vraag voorgelegd of de soorten die door een bepaalde gemeente voor adoptie voorgesteld werden, ecologisch relevant waren. Ze gaven ook suggesties omtrent de inhoud van de actieplannen.
- De stuurgroep bestaat uit vertegenwoordigers van de gemeentebesturen, de toeristische sector, terreinbeherende verenigingen en natuurbeherende overheden. Ze evalueren de methoden die in het project gebruikt worden en geven suggesties voor eventuele bijsturing. Ze fungeren tevens als doorgeefluik naar de andere mensen in de gemeente die bij het soortgericht beleid betrokken zijn.

Methode

We vroegen alle Limburgse gemeenten een typisch Limburgse soort te adopteren. Een “foster-parents plan” voor onze planten en dieren zeg maar. Niet zo maar een soort maar een soort die nood heeft aan bescherming. Een soort die de gemeente kan beschermen en een soort waarmee de gemeente zich kan identificeren.

Geen eenvoudige opdracht. We hebben de gemeente en inwoners dan ook zo snel mogelijk bij de keuze betrokken. Zo werd de schat aan natuurkennis bij de plaatselijke bevolking en besturen ten volle meegenomen in het project.

We vonden zelfs een heuse “Gemeentelijke Soortentabel” uit, een tabel waarin per gemeente alle Limburgse soorten (Colazzo & Bauwens, 2003) opgelijst werden (zie bijlage 1). Elk van die soorten kreeg a.d.h.v. negen criteria punten. Die criteria waren heel verschillend en zorgden dan ook voor heel wat discussie. Deze criteria staan in de linkerkolom van de tabel in bijlage 1. Per soort werden al die punten opgeteld zodat per soort een score berekend kon worden. Die scores staan in de laatste rij van de tabel in bijlage 1.

Op basis van deze tabel bepaalde elke gemeente welke soort(en) het meest in aanmerking kwam(en) voor adoptie. In vele gevallen waren dit de soorten met de hoogste score. Als geen enkele andere gemeente geïnteresseerd was in de gekozen soort, werd deze aan de gemeente toegewezen.

Als bleek dat een zelfde soort in meerdere gemeenten op de eerste plaats stond, gaf het begeleidingscomité een advies waarin kort werd aangegeven in welke gemeente een adoptie de meeste mogelijkheden bood. Ze suggereerden ook alternatieve soorten. Dit advies werd dan aan de verschillende gemeenten voorgelegd, waarna samen met de gemeente naar een oplossing gezocht werd. De gemeente bepaalde echter finaal zelf of ze mee in het project stapte en welke soort ze adopteerde. Het engagement van de gemeente werd via een intentieverklaring, die op het college van burgemeester en schepenen werd goedgekeurd, vastgelegd. Deze procedure werd geëvalueerd (Lemmens, 2007).

Voor de geadopteerde soort werd vervolgens een actieplan opgesteld. Dat hou je momenteel in je handen. Dit plan kwam via een participatieve methode tot stand. Participatie is een evenwichtsoefening tussen ondersteuning en respect voor de kennis en inbreng van lokale partners. Een belangrijke taak voor de provincie en de regionale landschappen. De lokale besturen zijn goed geplaatst om die afspraken naar concrete acties op hun grondgebied te vertalen.

Het actieplan bevat een ecologisch luik waarin een aantal acties die de soort ten goede komen wordt uitgewerkt. We streven niet naar volledigheid maar geven eerder een aantal suggesties. Hierbij besteden we vooral aandacht aan de rol die de gemeente in het soortgerichte natuurbehoud kan spelen. Welke acties kan een gemeente zelf uitvoeren of hoe kan de gemeente initiatieven van bewoners ondersteunen of zelfs stimuleren (via bijvoorbeeld subsidiereglementen of het verstrekken van informatie). We besteden eveneens aandacht aan de instrumenten waar de gemeente over kan beschikken (beheersovereenkomsten, samenwerkingsovereenkomst, VLM-subsidies, ..).

Daarnaast is er een luik sensibilisatie en educatie. De gemeente is immers een belangrijke schakel naar de lokale bevolking en kan hier een sleutelrol spelen. De gemeenten hebben eveneens heel wat ervaring in huis inzake communicatie naar de lokale bevolking. Die ervaring willen we gebruiken.

Omdat we willen weten of we onze doelstellingen bereiken, is er eveneens een luik monitoring. In dit onderdeel beschrijven we methoden om na te gaan of de soort er al dan niet op vooruit is gegaan (meer vindplaatsen, meer geschikt leefgebied). We zullen ook nagaan welke en hoeveel acties de gemeente op het getouw heeft gezet om de geadopteerde soort te helpen.

Via het principe van “hart-hoofd-hand” willen we een positieve spiraal starten en steeds meer mensen betrekken bij de bescherming van hun Limburgse soort. Pas als je mensen in contact brengt met hun geadopteerde soort en het landschap waarin zij leeft, gaan ze de soort in hun **hart** dragen. Mensen die de soort in hun hart dragen, willen er meer over weten: waarom is die zo speciaal? Wat kunnen we ervoor doen? In ons **hoofd** verzamelen we kennis, weetjes en ideeën om de soort te beschermen. En dan kunnen we tot actie overgaan. Mensen die zich betrokken voelen bij de soort, willen hier **zorg** voor dragen en de handen uit de mouwen steken.

Financiering

Dit adoptieproject maakt deel uit van een groter geheel, namelijk het Doelstelling 2-programma van de Europese Commissie. Het Doelstelling 2-programma houdt in dat aan achterstandsregio's middelen worden toegekend via het Europese Fonds voor Regionale Ontwikkeling (EFRO). Grote delen van Limburg zijn als Doelstelling 2-regio aangeduid. De provincie Limburg voorzag bovendien in haar begroting een extra budget om ook in niet Doelstelling 2-gebieden aan de slag te kunnen gaan, zodat het project gebiedsdekkend werd.

Eén van de doelstellingen van het GALS-project is de promotie van de typisch Limburgse identiteit via de adoptiesoort.

Een recente studie, die “Birdlife International” uitvoerde voor de EU, toont aan dat een aantrekkelijke natuur en leefomgeving voor nieuwe werkgelegenheid kan zorgen. Via de promotie van de eigen streekidentiteit (branding) kan er een markt voor streekproducten, die bij de lokale horeca verkocht worden, gecreëerd worden. Europeanen zijn bovendien bereid heel wat geld neer te tellen om een zeldzame of interessante soort te zien (vb. vogelkijken). Mits een goede planning kunnen de inkomsten dienen voor het beheer van de natuurgebieden en de uitwerking van een duurzaam toerisme. Hierbij kunnen sociaal kwetsbare groepen ingezet worden. Voldoende open ruimte heeft tevens een positieve invloed op de volksgezondheid (vb. meer beweging = minder problemen met zwaarlijvigheid/minder problemen met stress).

Deze relatie “natuur als troef voor meer werkgelegenheid” is de insteek die gebruikt werd om deze steun van Europa te bekomen (provincie Limburg, Internationale samenwerking, 2006). Zestig procent van de financiering komt van de provincie Limburg en veertig procent van Europa.

GEMEENTEN ADOPTEREN LIMBURGSE SOORTEN

Actieplan wekkertje

HOUTHALEN-HELCHTEREN

2 Wekkertje

2 Wekkertje

Dit hoofdstuk is gebaseerd op Kleukers et al. (1997), Decler et al. (2000), Colazzo & Bauwens (2003), www.saltabel.org.

2.1 Motivatie voor de soortkeuze

In de gemeentelijke soortentabel (bijlage 1) hebben een heel aantal soorten een gelijke hoogste score. De nachtzwaluw werd door het begeleidingscomité aan Hechtel-Eksel aanbevolen en de gemeente Houthalen-Helchteren kan op zich niet zo veel doen voor deze soort. De heikikker en de rugstreeppad waren twee kandidaten bij de amfibieën. De rugstreeppad werd aanbevolen aan Genk, heikikker werd wel als mogelijke kandidaat voor Houthalen-Helchteren naar voor geschoven. Kleine roos en smalle beukvaren scoorden hoog omwille van hun zeldzaamheid, maar werden niet als mogelijke kandidaat-adoptiesoorten door de gemeente weerhouden. Het begeleidingscomité schoof de kommavlinder naar voor als erg geschikte adoptiesoort voor Houthalen-Helchteren. De gemeente en de milieuraad vonden deze soort echter minder geschikt omdat deze slechts op het militair domein voorkomt en de gemeente er bijgevolg weinig voor kan doen. De gemeente koos uiteindelijk voor het wekkertje omdat zij deze soort wil koppelen aan de opmaak van een bermbeheerplan.

Het type maatregelen dat gunstig is voor het wekkertje is bovendien ook gunstig voor een hele reeks andere plant- en diersoorten die gelijkaardige ecotopen als leefgebied hebben. Vele van deze 'begeleidende' soorten zijn trouwens zeldzaam. Enkele van de typische begeleidende soorten die ook als relevant kunnen gezien worden voor de gemeente Houthalen-Helchteren zijn de volgende.

- Vogels: het voorgestelde beheer in de bossen is positief voor boompieper en nachtzwaluw, in de vochtige graslanden en bermen voor andere andere patrijs
- Reptielen: het voorgestelde beheer in de bossen is positief voor levendbarende hagedis
- Vlinders: het voorgestelde beheer in de bossen is positief voor bruine eikenpage, groentje en bont dikkopje,...; het voorgestelde beheer in de graslanden en bermen is heel positief voor oranjetipje
- Krekels en sprinkhanen: het voorgestelde beheer in de bossen is positief voor knopsprietje, struiksprinkhaan, boomsprinkhaan, snortikker, enz.
- Mieren: het voorgestelde beheer in de bossen én bermen is positief voor rode bosmieren (kale bosmier, behaarde bosmier en zwartrugbosmier)
- Planten: het voorgestelde beheer in de bossen is positief voor onder andere hengel, struikheide en blauwe bosbes; het voorgestelde beheer in de graslanden is positief voor soorten van dotterbloemgraslanden

2.2 Beschrijving van de soort

Kenmerken

Wekkertjes zijn sprinkhanen van ongeveer 13 tot 24 mm groot. Hun kleur kan erg variabel zijn, maar hun rug is vrijwel altijd groen. De soort kan verward worden met zijn 'neefje' het negertje. Het wekkertje dankt zijn naam aan het geluid dat hij voortbrengt, het heeft namelijk erg veel weg van het geluid van een (reis-) wekker.

Het wekkertje is een erg vroege soort. Reeds vanaf begin juni kan je volwassen sprinkhanen vinden, wat erg vroeg is in vergelijking met andere soorten. In het najaar kan je de soort tot in september (soms oktober) aantreffen.

Erg kenmerkend voor deze soort is dat ze zeer snel open plekken in het bos kan koloniseren.



Figuur 2.1 Foto van het wekkertje (foto: Henk Gremmer).

Leefgebied

Het wekkertje is een sprinkhaansoort van stukken met vochtige tot natte, relatief hoge en dichte grasvegetatie. Dikwijls is de soort aan te treffen in pijpenstrootje- of pitrusbulten. Ook is ze algemeen in hoogveen, in open plekken in het bos of langs slootkanten. Wekkertjes mijden lage, droge vegetaties. Ze kunnen ook in begraasde weiden worden gevonden, voor zover de beweiding niet te intensief is. Ook op de plateaus in de Kalkstreek komt deze soort af en toe voor, voor zover er voldoende hoge vegetatie is, en dan meestal op de noordhellingen.

Het wekkertje is een middeneuropese soort en mogelijk is ook de biotoopkeuze klimatologisch bepaald. De soort bereikt bij ons de westgrens van het verspreidingsareaal en komt meer algemeen voor in het continentale deel van midden-Europa. In Nederland, waar meer gegevens over de habitatkeuze bekend zijn, stelt men bovendien vast dat de habitats in het noorden van het land verschillen van die in het zuiden van het land. In Noord- en Midden-Nederland komt het wekkertje in een grote verscheidenheid aan biotopen voor zoals droge en vochtige, grazige heidevelden, slootkanten, bermen in agrarisch en stedelijk gebied, extensief gebruikte wei- en hooilanden, lichte bossen en bosranden. In Zuid- en West-Nederland daarentegen is het voorkomen beperkt tot vochtige, schrale graslanden.

Foto's 1, 2 en 4 in bijlage op cd-rom zijn locaties waar een populatie wekkertje voorkomt. Foto's 5, 6 en 7 zijn plaatsen die geschikt lijken, maar door ons nog niet op het gepaste tijdstip bezocht zijn om te onderzoeken of er een populatie voorkomt.

Kansen en bedreigingen

Graslanden die in intensief agrarisch beheer zijn, zijn ongeschikt voor wekkertje. Een netwerk van extensief beheerde graslanden is wat men in Nederland aanbeveelt voor het behoud van deze soort.

Het wekkertje mijdt lage en open vegetaties. Ook belangrijk voor het beheer is dat de soort haar eieren altijd bovengronds afzet, aan de basis van de graspollen, dit in tegenstelling tot veel andere sprinkhaansoorten die hun eieren in de bodem afzetten. Dit heeft tot gevolg dat veel eieren verloren gaan bij een maaibeheer waarbij de vegetatie kort afgezet wordt.

Zowel in Nederland als België wordt de soort gevonden in lineaire grazige elementen/lineaire grasvegetaties, meer bepaald bermen en slootkanten. Op een vrij beperkte oppervlakte geschikt habitat kan men (kleine) populaties aantreffen. Concrete cijfers over minimumoppervlakte van het leefgebied vinden we niet terug in de literatuur. Om als min of meer permanent leefgebied te kunnen fungeren, moet een geschikte berm volgens ons toch minimum vijf meter breed en honderd meter lang zijn en zo weinig mogelijk onderbrekingen vertonen.

Zowel de mannetjes als de vrouwtjes van het wekkertje zijn goede vliegers. Bij verstoring vliegen ze tientallen meters ver, wat weinig andere inheemse sprinkhaansoorten hen nadoen.

Een ononderbroken verbinding van de leefgebieden lijkt dan ook geen vereiste, hoewel niet geweten is of deze soort zich ook effectief gemakkelijk verspreid. Een beperkte afstand over ongeschikt leefgebied wordt wellicht vlot overwonnen, ten minste als het geen dicht bos of bebouwd gebied is, maar intensief landbouwgebied. Een goed netwerk met verspreid gelegen optimaal geschikte gebieden en een aantal stapstenen daartussen (geschikte bermtrajecten, overhoekjes, ...) is wel noodzakelijk.

Het wekkertje kan zich vrij goed verspreiden, maar het ontbreekt vaak aan geschikte leefgebieden. Gezien de soort regelmatig in bermen voorkomt, kunnen we ons daar op richten voor het creëren van stapstenen of verbindingengebieden.

Het wekkertje houdt van bermen van ruige grazige vegetatie ('verruigd grasland', 'ruigtes'). Dit vertegenwoordigt een specifiek successiestadium.

Pioniervegetaties → kort begroeide graslanden → verruig(en)d grasland → ruigte → struweel → bos.

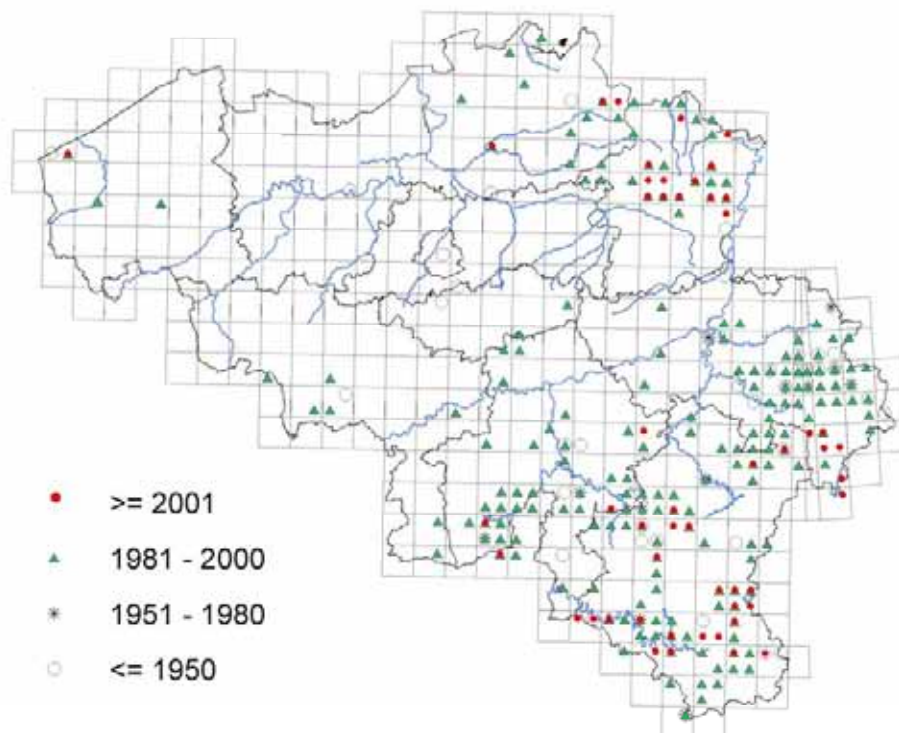
Om de leefgebieden in de juiste omstandigheden te houden, is dus een specifiek beheer vereist. Het gaat hier om een extensiever beheer dan in de meeste bermen wordt gevoerd (zie verder).

Om een tijdelijke populatie wekkertje te herbergen en dus als stapsteen te fungeren, moet een ruige berm minimum drie meter breed zijn en circa vijftig meter lang en uiteraard moet er een geschikte vegetatie voorkomen.

Voorkomen

Het wekkertje is algemeen in de Ardennen. Voorts komt de soort verspreid voor in de Kempen, de Kalkstreek en Lotharingen. Daarbuiten is de soort zeldzaam.

Erg opvallend is dat het wekkertje in Nederland in het noorden veel minder hoge eisen stelt aan zijn biotoop dan in het zuiden. Bovendien komt de soort in streken met hellingen opvallend meer voor op noordgerichte hellingen dan op zuidgerichte hellingen. Dit doet vermoeden dat het wekkertje een soort is die in onze streken aan de grens van zijn verspreidingsgebied leeft en dat de soort in iets koudere streken algemener is en minder hoge eisen stelt aan zijn omgeving.



Figuur 2.2 Voorkomen van het wekkertje in België (bron: Decler et al., 2000).

Status

Het wekkertje staat als kwetsbaar genoteerd op de Vlaamse Rode Lijst.

Beschermingslijst	Status
Rode Lijst Vlaanderen	Kwetsbaar
Rode Lijst Europa	-
Vogelrichtlijn	-
Habitatrichtlijn	-
Andere	-

Tabel 2.1 Beschermingsstatus van het wekkertje.

GEMEENTEN ADOPTEREN LIMBURGSE SOORTEN

Actieplan wekkertje

HOUTHALEN-HELCHTEREN

3 Toestand in de gemeente

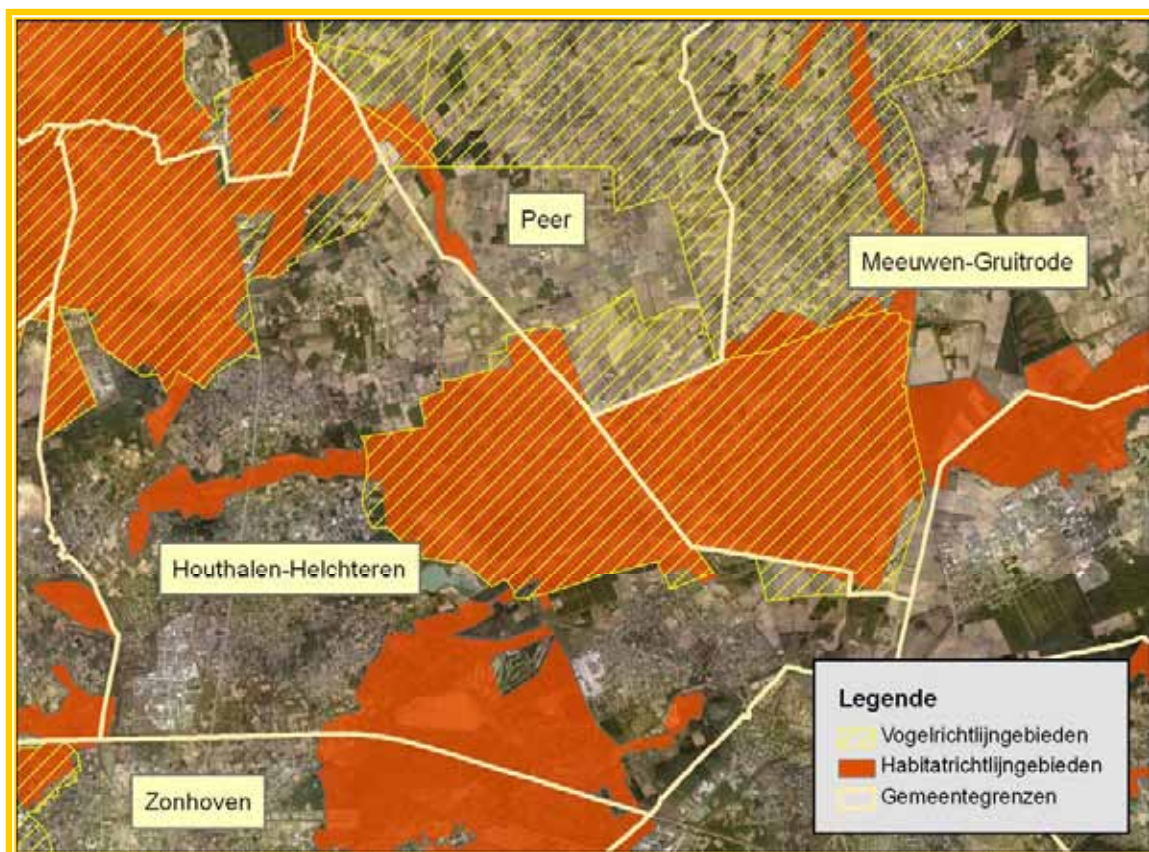
3 Toestand in de gemeente

Dit hoofdstuk is gebaseerd op Berten (1990), Lambrechts et al. (2000a), Lambrechts et al. (2000b), Lambrechts (2002), Indeherberg et al. (2005), Lambrechts & Hendrickx, (2006).

3.1 Situering van de gemeente

Houthalen-Helchteren is voor het grootste gedeelte gelegen op het Kempisch plateau. Kenmerkend voor deze regio is de zandige, meestal droge bodem. Typisch voor het (historisch) landschap zijn grote heidevlaktes met stuifduinen. Op de militaire domeinen zijn hiervan nog restanten te vinden. Enkele beekvalleien doorsnijden de gemeente. In deze omgeving zijn de gronden vochtiger. Interessante gebieden voor het wekkertje zijn te vinden langsheen de beekvalleien, alsook aan de rand van de heidegebieden.

Figuur 3.1 toont de gebieden die afgebakend zijn als vogel- of habitatrictlijngebied of die deel uitmaken van Grote Eenheden Natuur (GEN) of Grote Eenheden Natuur in Ontwikkeling (GENO). Deze laatste vormen samen het Vlaams Ecologisch Netwerk (VEN).

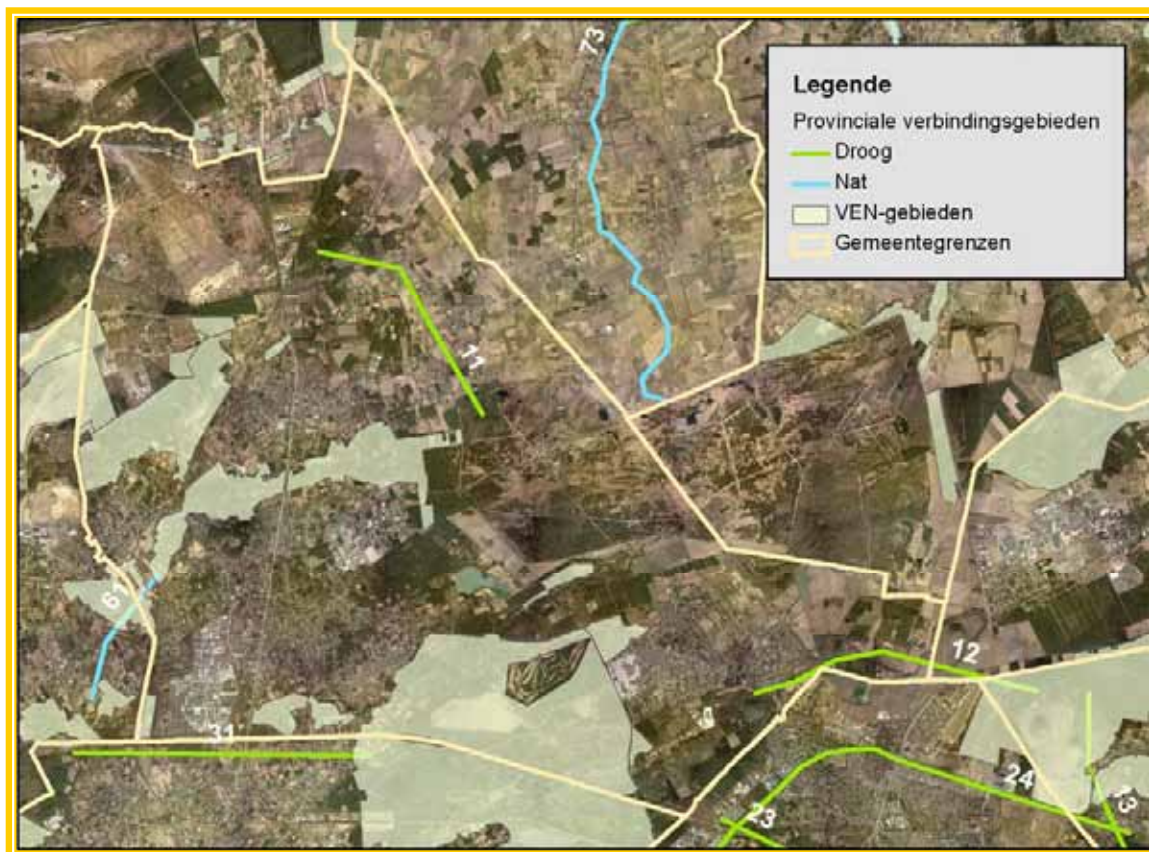


Figuur 3.1 Habitat- en vogelrichtlijngebieden in de gemeente Houthalen-Helchteren.

De Tenhaagdoornheide in het zuiden van de gemeente behoort tot het habitatrictlijngebied 'Valleien van de Laambeek, Zonderikbeek, Slangebeek en Roosterbeek met vijvergebieden en heiden' (code BE2200031). Ten noorden daarvan, centraal in de gemeente, ligt het habitatrictlijngebied 'Mangelbeek en heide- en vengebieden tussen Houthalen en Gruitrode' (BE2200030). De zone helemaal in het noorden van de gemeente is aangemeld als 'Vallei- en brongebied van de Zwarte Beek, Bolisserbeek en Dommel met heide en vengebieden' (code BE2200029).

Tevens zijn er twee vogelrichtlijngebieden van belang. De eerste situeert zich in het oosten van de gemeente ter hoogte van de Sonnisheide en de Donderslagse heide, namelijk het vogelrichtlijngebied: 'Houthalen-Helchteren, Meeuwen-Gruitrode en Peer' (BE2220313), het tweede gebied bevindt zich in het noorden van de gemeente, namelijk 'Militair domein en de vallei van de Zwarte Beek' (BE2218311).

Het VEN-gebied dat is afgebakend binnen de gemeente Houthalen-Helchteren omvat volgende Grote Eenheden Natuur: 'De Teut-Tenhaagdoornheide' in het zuiden van de gemeente, op de grens met de gemeente Zonhoven, centraal in de gemeente ligt dat van de 'De Mangel- en Winterbeek' (figuur 3.2). Aan de grens met de gemeente Heusden-Zolder ligt ook nog een zone met als statuut Grote Eenheden Natuur in Ontwikkeling, namelijk 'De Terril Heusden-Zolder'.



Figuur 3.2 VEN-gebieden en provinciale verbindingengebieden in Houthalen-Helchteren.

Op kaart 2.5 in het rapport van Aeolus (in bijlage op cd-rom) zijn ook een aantal wegen gemarkeerd waarvan de gemeente te kennen gaf dat er in de berm potenties aanwezig zijn voor het wekkertje en waar een aangepast maaibeheer in functie van de soort haalbaar is. Dit gegeven is belangrijk vermits brede wegbermen (met hoge grasvegetatie over een breedte van minimum vijf meter) mits het gepaste beheer niet alleen een belangrijke rol als verbindingsgebied maar ook als volwaardig leefgebied voor het wekkertje kunnen vervullen. Bovendien vallen wegbermen onder gemeentelijke bevoegdheid, waardoor gemakkelijker kan overgegaan worden tot een aangepast beheer in functie van het wekkertje.

Merken we hier op dat het criterium van de afbakening van Europese beschermingszones (vogel- en habitatrichtlijngebied) en VEN-gebieden maar een beperkte rol zal spelen in het uitwerken van acties voor de soort. Het wekkertje is immers de ideale soort om het ecologisch beheer van bermen en graslanden buiten de grenzen van speciale beschermingszones een extra impuls te geven. Het wekkertje kan beschouwd worden als een ambassadeur of 'flag ship species' (vlaggenschipsoort) voor het ecologisch beheer van graslanden in de gemeente Houthalen-Helchteren. Op die manier zal ook aandacht gaan naar natuurwaarden die buiten het netwerk van Europese speciale beschermingszones en VEN-gebieden liggen.

3.2 Het wekkertje

Figuur 3.3 geeft de beschikbare inventarisatiegegevens van het wekkertje in Houthalen-Helchteren en omgeving weer. Het betreft hier waarnemingen in kilometerhokken, gedaan tussen 1997 en 2005. Puntwaarnemingen zijn te vinden op kaart 2.1 in het rapport van Aeolus (bijlage op cd-rom).

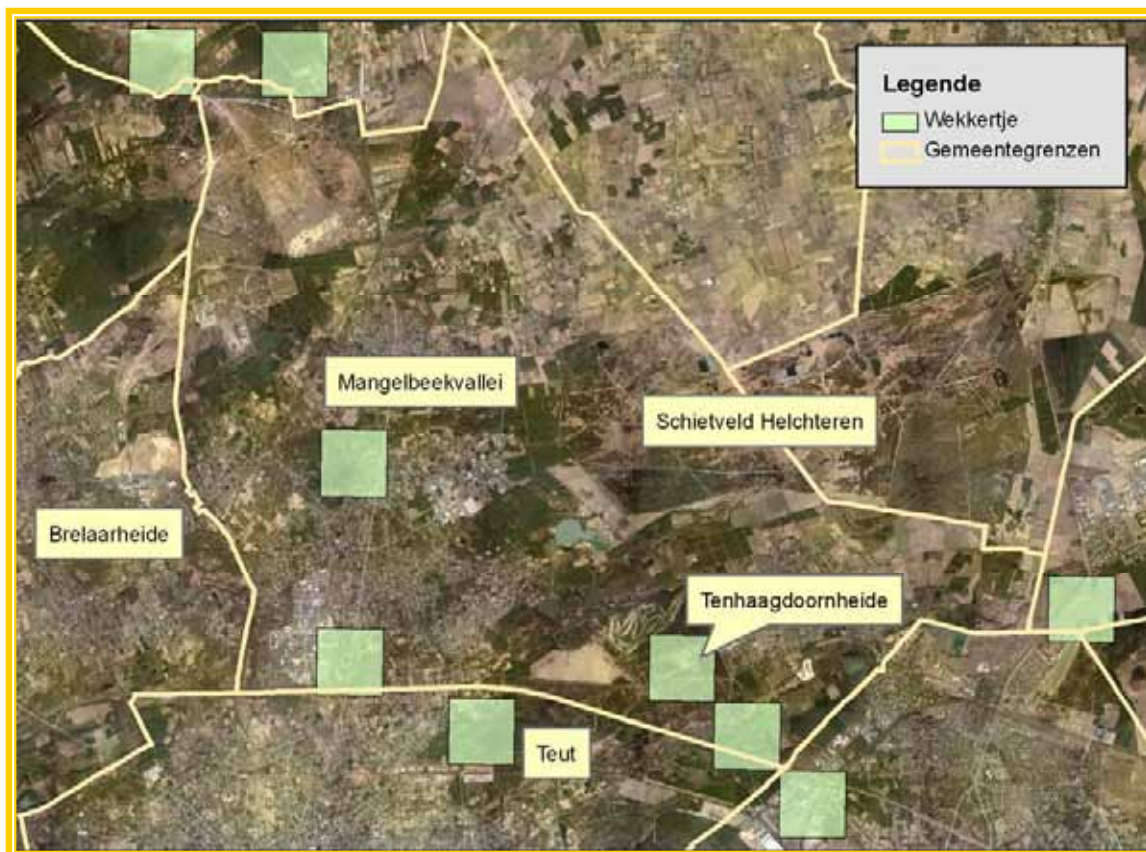
Een kerngebied van het wekkertje binnen de gemeente Houthalen-Helchteren is de Tenhaagdoornheide, waar ze onder andere in 1999 is vastgesteld in vergraste droge heide en in 2001 in een niet-beheerde zoom langs een voedselarm, sterk begraasd graslandgebied. Net ten oosten van de Teut is een populatie wekkertje waargenomen in een zuidgerichte wegberm langs de E314, eveneens in 1999.

Een tweede zone met waarnemingen van wekkertje situeert zich net ten westen van de Tenhaagdoornheide, met name in de Brelaarheide, tussen de Koolmijnlaan en de E314. Daar werd de soort waargenomen in 2003 (waarneming van Frans Verstraeten & David Beyen). Recenter, in 2005, is de soort er vastgesteld in twee graslanden.

- In een sterk verruigd dotterbloemgrasland dat reeds lange tijd niet meer beheerd was: zes zangposten op een kleine oppervlakte
- In een pas gemaaid grasland: vier zangposten

Een derde zone met veel waarnemingen situeert zich centraal in de gemeente. De soort werd in 2006 waargenomen in de Mangelbeekvallei door David Beyen (Milieugroep de Mangelbeek vzw) in het kader van de monitoring van het Vlaamse natuurreservaat De Mangelbeekvallei. Ze werd er in tal van percelen aangetroffen in gevarieerde leefgebieden zoals droge tot natte ruigten, droog tot vochtig schraalgrasland, bosbiesruigte, vochtige heide, zuur laagveen, kleine zeggenvetatie, enz.

De kilometerhokken waarin de soort waargenomen werd ten noorden van de gemeente, zijn grotendeels in de gemeente Hechtel-Eksel gelegen (Natuurreservaat van de Zwarte Beek).



Figuur 3.3 Beschikbare inventarisatiegegevens van het wekkertje in Houthalen-Helchteren en omgeving (bron: saltabel, Lambrechts et al, 2007).

De waarnemingen geven een idee van waar het wekkertje voorkwam en wellicht nog steeds voorkomt. Uit figuur 3.3 blijkt dat de kilometerhokken waarbinnen het wekkertje waargenomen werd, zich aan de zuidgrens van de gemeente en in de Mangelbeekvallei concentreren. Ongetwijfeld is de concentratie aan geschikte zones voor het wekkertje het hoogst in de Tenhaagdoornheide, de Brelaarheide en de Mangelbeekvallei, maar anderzijds is er in deze zone in het verleden ook meer geïnventariseerd in het kader van een aantal studies in opdracht van het ANB of de gemeente of zijn er milieuverenigingen actief (LiLa en Milieugroep Mangelbeek vzw). Dit maakt ons bewust van het feit dat de plaatsen waar waarnemingen gedaan zijn voor het wekkertje niet noodzakelijk een volledig beeld geven van de actuele verspreiding van de soort. Een grondige basisinventarisatie is dan ook belangrijk (zie hoofdstuk 7).

Concreet zijn er twee gebieden waarvan we vermoeden dat het wekkertje er (veel) voorkomt en dat zijn de twee grote militaire domeinen: het schietveld van Helchteren in het oosten van de gemeente en het zuidelijk deel van het Kamp van Beverlo ('Achter de Witte Bergen') in het noordelijk deel van de gemeente. Deze laatstgenoemde vormt de verbinding met de populaties in de Zwarte-Beekvallei. Deze gebieden zijn niet toegankelijk voor publiek.

GEMEENTEN ADOPTEREN LIMBURGSE SOORTEN

Actieplan wekkertje

HOUTHALEN-HELCHTEREN

4 Concrete doelstellingen

4 Concrete doelstellingen

4.1 Acties

Behoud van de vijf grote populaties van het wekkertje in de gemeente

- Natuurgebieden en de militaire domeinen: verderzetten natuurbeheer van het ANB, LiLa en Milieugroep De Mangelbeek vzw
- Brelaarheide: een toename van de oppervlakte graslanden dat een aangepast (= minder intensief) beheer krijgt (via beheersovereenkomsten of de aankoop van gronden) is noodzakelijk om het voortbestaan van het wekkertje te verzekeren

Creëren van verbindingsgebieden

- Optimaal beheer van bermen, bossen en kleinschalige graslandgebieden: hier zijn een set van maatregelen vereist. We vermeldden wel dat brede bermen op zich al populaties kunnen herbergen, maar het is natuurlijk zo dat deze niet te geïsoleerd mogen liggen.
- Een reeks stapstenen uitwerken
 - Domeinbos De Kraanberg ('Helchterenbos') (inclusief het opgehoogde terrein Remostort) is een belangrijk verbindingsgebied tussen de Mangelbeekvallei en het Kamp van Beverlo
 - Enkele bermen in Kruisvenstraat en Europarklaan en vallei Schansbeek als verbinding tussen Mangelbeekvallei en Schietveld van Helchteren
 - Kort stukje berm tussen de snelweg (ten zuiden) en het veldwegje (ten noorden) als verbinding tussen Brelaarheide en Tenhaagdoornheide
 - Het Huttebos en bermen in de Berkenstraat als een belangrijk verbindingsgebied tussen het militair domein Schietveld van Hechteren en Tenhaagdoornheide
 - Langsheen het fietspad in de oude trambedding als verbinding tussen de Mangelbeekvallei en het industrieterrein Centrum-Zuid

4.2 Communicatie/sensibilisatie/educatie

Het wekkertje heeft een mascottefunctie in de gemeente.

- Naar het grote publiek toe: mascotte voor het belang van wegbermen als ecostrades, ruigtehoekjes langs percelen, gevolgen van klimaatverandering voor mens, dier en plant
- Naar bezoekers van de gemeente toe: idem
- Naar scholen toe: idem
- Naar inwoners toe: het wekkertje als mascotte voor wegbermen. Draag zorg voor de bermen in de straat, sluikestorten creëert overlast, enz.

4.3 Monitoring

- Het wekkertje wordt jaarlijks gemonitord volgens een gestandaardiseerde telmethode, en dit zowel op plaatsen waar de soort nu reeds voorkomt, als in potentieel geschikte gebieden.
- Alle acties (wandelingen, activiteiten met scholen, beheersactiviteiten, e.a.), publicaties en gebeurtenissen in verband met de geadopteerde soort worden bijgehouden in een logboek op de milieudienst.

GEMEENTEN ADOPTEREN LIMBURGSE SOORTEN

Actieplan wekkertje

HOUTHALEN-HELCHTEREN

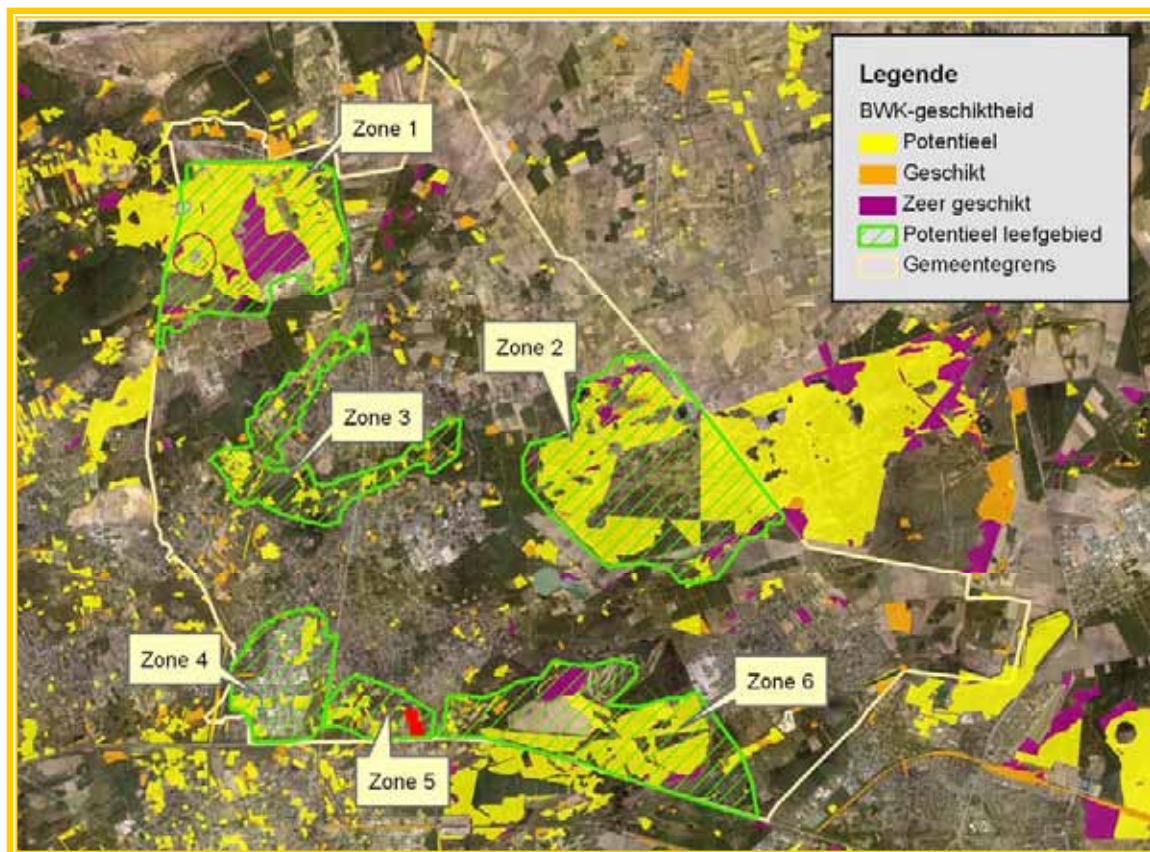
5 Acties

5 Acties

In het rapport van Aeolus wordt een uitvoerige analyse uitgewerkt om potentiële leefgebieden voor het wekkertje in de gemeente af te bakenen op basis van BWK- en bodemkaarten. Vanuit deze potentiekaart worden de acties verder uitgewerkt. In dit actieplan wordt niet verder ingegaan op het tot stand komen van deze potentiekaarten. Meer details zijn te vinden in het rapport in bijlage op cd-rom.

Voor het wekkertje kan onderscheid gemaakt worden tussen kerngebieden en verbindingsgebieden (Lambrechts et al., 2007).

De vijf kerngebieden die hieronder worden besproken (zone 1, 2, 3, 5 en 6) zijn de gebieden waar grote oppervlaktes geschikte leefgebieden aanwezig zijn en waar dankzij het gerichte beheer van het ANB, LiLa of Milieugroep De Mangelbeek vzw de kans groot is dat de voortbestaan van populaties wekkertje op lange termijn is gewaarborgd (Tenhaagdoornheide - zone 6, Brelaarheide - zone 5, Mangelbeekvallei – zone 3 en beide militaire domeinen – zone 1 & 2). We geven ze weer in figuur 5.1.



Figuur 5.1 Overzicht van de kerngebieden en verbindingsgebieden voor wekkertje in Houthalen-Helchteren.

Verbindingsgebieden zijn de tussenliggende gebieden waar her en der kleinere oppervlaktes geschikt leefgebied te vinden zijn, zoals bijvoorbeeld het industrieterrein Centrum-Zuid (zone 4). We vermelden reeds dat lineaire grazige vegetaties (bermen) op zich al populaties kunnen herbergen, maar het is natuurlijk de vraag of deze plekken bereikt kunnen worden of dat ze toch te geïsoleerd liggen.

Hieronder worden een aantal zones vermeld waar in belangrijke mate aan een aantal criteria voldaan is en waar preferentieel maatregelen kunnen worden genomen met het oog op het wekkertje. Deze zones zijn bij voorkeur gelegen

- in zones waar op dit moment reeds potentieel geschikte, geschikte of zeer geschikte ecotopen voorkomen
- in de buurt van gebieden waar het wekkertje in het verleden werd vastgesteld
- in de wegbermen die door de gemeente voorgesteld werden

Potentiële leefgebieden voor het wekkertje

Dit brengt ons tot de volgende potentiële leefgebieden (zie kaart 2.5 in het rapport van Aeolus).

- Zone 1: het militair terrein in het noorden van de gemeente (zuidelijk Kamp van Beverlo: 'Achter de Witte Bergen')
- Zone 2: het militair domein het 'Schietveld van de luchtmacht' in het oosten van de gemeente op de grens met Meeuwen-Gruitrode
- Zone 3: een gedeelte van de vallei van de Mangelbeek (inclusief Broekbeek en Grote Winterbeek) centraal in de gemeente. Het grootste deel van deze zone behoort tot het Vlaams natuurreservaat de 'Mangelbeekvallei' en de Milieugroep de Mangelbeek vzw staat in voor het beheer op een deel van deze percelen
- Zone 4: industrieterrein Centrum-Zuid en Roten. Het betreft de afgeplatte terril van Houthalen. Bepaalde delen van dit gebied zijn nog niet ingenomen door industrie en liggen braak. Uit inventarisatiegegevens van 2005 bleek dat dit gebied waardevol is voor een aantal zeldzame plant- en diersoorten (Indeherberg et al., 2005). Hoewel er ons nog geen waarnemingen van het wekkertje bekend zijn in deze zone, zijn er potenties aanwezig voor het wekkertje, vooral in de vochtigere delen (o.a. op de overgang naar beboste zones in de periferie van industriegebied Roten). Bovendien schuilt hier een uitdaging voor de gemeente om het behoud en het versterken van natuurwaarden in een industriegebied te promoten
- Zone 5: de Breelaarheide in het zuiden van de gemeente, op de grens met Zonhoven. Deze zone omvat een grote variatie aan natuurtypes, waarvan de belangrijkste zich binnen de graslanden (zowel droge als natte graslanden) en bossen situeren. Het gebied wordt doorkruist door bronbeken en kleine Kempense beken. Er zijn schrale graslanden met een rijk microreliëf en kleine landschapselementen aanwezig. Verschillende graslandpercelen worden beheerd door LiLa of door een landbouwer via een beheersovereenkomst. We kunnen ervan uitgaan dat het beheer op deze percelen - waarvan een aantal beheerd wordt als hooiland en een aantal als graasweide - van die aard is dat het een soort als het wekkertje te goede komt (aangepaste veebezetting,...)
- Zone 6: de Tenhaagdoornheide met daarbij aansluitend de Laambeekvallei en de wegbermen langs de E314, in het zuidoosten van gemeente. Deze zone omvat het grootste deel van het Vlaams natuurreservaat Tenhaagdoornheide. Ook het golfterrein wordt opgenomen (hoewel niet in VEN-gebied gelegen, zie kaart 2.5 in het rapport van Aeolus) in het potentieel leefgebied, omdat daar heel wat potenties aanwezig zijn voor natuurontwikkeling

Op kaart 2.5 in het rapport van Aeolus (Lambrechts et al., 2007) worden eveneens de wegbermen die door de gemeente voorgesteld zijn weergegeven. Het zijn de volgende locaties.

- Loerstraat, Heerkensweg, Weg naar Spikkelspade, het fietspad in de oude trambedding over de volledige lengte van noord naar zuid
- Damstraat
- Brelaarschansweg, Brelaarstraat, Weidestraat, Schansbeemdenweg
- Forelstraat, Zalmstraat, Baarsstraat
- Berkenstraat

5.1 Terreinacties

Algemene maatregelen voor het wekkertje

Hieronder wordt een opsomming gegeven van wat men in het algemeen kan doen voor de soort binnen de gemeente.

- Extensivering beheer vochtige graslanden: in delen van beekvalleien waar nu nog relatief intensieve landbouw plaatsvindt, via beheersovereenkomsten met de plaatselijke landbouwer of via aankoop en natuurbeheer.
- Goed bermbeheer: voor het wekkertje moet de vegetatie voldoende schraal zijn, maar mag het beheer niet te intensief zijn. Dat is enigszins paradoxaal. Immers, om een schrale vegetatie te verkrijgen moet er eerst een intensief maaibeheer gebeuren: één of meermaals per jaar maaien, uiteraard met afvoer van het maaisel. Maar het wekkertje verkiest zones die niet jaarlijks gemaaid worden. Enkel in voldoende brede bermen (meer dan drie meter breed) is beheer in functie van het wekkertje zinvol. Algemene vuistregel is daar: het eerste derde vanaf de weg en het fietspad jaarlijks (meermaals) maaien, de volgende tweederde om de twee jaar maaien. Dit laatste dient gefaseerd te gebeuren, dus niet in een bepaald jaar het hele traject, maar jaarlijks de helft. Niet wenselijk in functie van het wekkertje is het beplanten met struiken of bomen van brede bermen, zoals langs het fietspad, zeker niet als het achterland ook bos is.
- Maken van open plekken in bossen. Grote dichte naaldboscomplexen vormen barrières voor alle soorten van open ecotopen. Heel wat heidesoorten zitten zo ‘gevangen’ in de laatste heiderelicten. Door bepaalde maatregelen die zelfs beperkt mogen zijn in oppervlakte kunnen corridors of stapstenen gemaakt worden die kunnen volstaan voor migratie van heidesoorten en in casu de uitwisseling tussen populaties van het wekkertje. We denken aan volgende elementen.
 - Brede, ruige ‘bermen’/zoomvegetaties langs boswegen
 - Tijdelijke of permanente open plekken (bijvoorbeeld respectievelijk een kapvlakte of een heiderelict dat men open houdt)
 - Geleidelijke bosranden met een mantelzone en vooral daarbij aansluitend een grazige zone. Deze maatregelen zijn in de gemeente Houthalen-Helchteren vooral van toepassing in het domeinbos Kraanberg. Het domeinbos Huttebos omvat aanzienlijke oppervlaktes recente aanplantingen. Daarin zouden brede corridors moeten uitgespaard blijven (minstens vijf meter breed, maar bij voorkeur tien meter) die niet beplant worden. Vermits het om voormalige landbouwgronden gaat, dient men deze zones eerst gedurende een vijftal jaren twee keer per jaar te maaien (mét afvoer van maaisel) alvorens men op een gefaseerd maaibeheer kan overschakelen (afwisselend stroken één keer per twee jaar maaien)

Mogelijke scenario's voor het wekkertje in Houthalen-Helchteren

Het begrip scenario's dienen we te zien als maatregelenpakketten. Een scenario is een combinatie van maatregelen die wordt voorgesteld binnen een bepaald actiegebied.

Actueel wordt reeds een natuurgericht beheer gevoerd in de Vlaamse natuurreservaten de Mangelbeekvallei (zone 3) en de Tenhaagdoornheide (zone 6). Ook in de Brelaarheide (zone 5) worden percelen, deels via beheersovereenkomsten, deels via de percelen in rechtstreeks beheer van LiLa, beheerd met het oog op het verhogen van de natuurwaarden. We mogen ervan uitgaan dat dit beheer globaal gezien ook gunstig is voor het wekkertje.

Dit betekent geenszins dat er geen rol meer weggelegd zou zijn voor de gemeente in deze zones. Zoals verder wordt uitgewerkt in scenario 3, liggen binnen deze zones nog heel wat percelen waar bijkomende inspanningen voor het wekkertje in het bijzonder en ter verhoging van de algemene natuurwaarde wenselijk zijn.

Scenario 1 'Wegbermen voor het wekkertje'

Ecologisch ambitieniveau: laag.

In de gemeente Houthalen-Helchteren is het aangewezen te kiezen voor een bermbeheer dat afgestemd is op de biotoopvereisten en de cyclus van het wekkertje. Concreet betekent dit dat brede bermen niet elk jaar volledig gemaaid worden. Streefdoel zijn hier relatief hoge grasvegetaties die ongemaaid de winter ingaan, waardoor de eitjes van het wekkertje - die afgelegd worden aan de basis van de graspollen - gespaard blijven.

Een eerste stap bestaat eruit na te gaan of de bermen van de wegen die door de gemeente voorafgaandelijk werden geselecteerd (zie kaart 2.5 in het rapport van Aeolus) in aanmerking komen voor het toepassen van een aangepast bermbeheer in functie van het wekkertje. In een tweede stap wordt het aantal wegen verder uitgebreid en dit preferentieel op plaatsen waar nog verbindingen ontbreken tussen de kerngebieden.

Scenario 2 'Wegbermen en bosranden voor het wekkertje'

Ecologisch ambitieniveau: matig.

In dit scenario wordt het bermbeheer van het basisscenario uitgebreid tot bermen langs bosranden. Streefdoel is het creëren van brede, grazige bermen aan de bosranden langs wegen en paden door het verwijderen van de houtige vegetatie over een bepaalde breedte. Deze brede, grazige stroken zijn niet alleen potentiële corridors voor het wekkertje, maar ook ecologisch interessante gradiënten voor tal van andere plant- en diersoorten. Tussen de weg en het bos is het ideale streefbeeld dan concreet een opeenvolging van een brede zoom met meerjarige grassen en kruiden die periodiek en gefaseerd gemaaid worden en een mantel waarin een hakhoutbeheer gevoerd wordt en die een geleidelijke overgang vormt naar de hoogstammen. Onmiddellijk naast de weg kan eventueel een strook voorzien worden die jaarlijks gemaaid wordt, indien dit (o.a. omwille van verkeersveiligheid, recreatie, enz.) noodzakelijk zou blijken.

Scenario 3 'Wegbermen voor het wekkertje + maatregelen voor het wekkertje in graslanden en bossen'

Ecologisch ambitieniveau: hoog.

Dit scenario omvat de maatregelen van het basisscenario en voegt daar een aantal maatregelen aan toe die niet meer louter lineair zijn. Wat het creëren van lineaire corridors tussen de kerngebieden betreft, gaat dit scenario minder ver dan scenario 2. Dit lijkt ons zinvol gezien een deel van de acties van scenario 2 nogal arbeidsintensief is en er geen zekerheid bestaat over de directe positieve effecten voor het wekkertje.

In dit derde scenario wordt, aan de maatregelen voor corridors onder de vorm van een aangepast bermbeheer uit het basisscenario, een pakket van maatregelen toegevoegd dat specifiek gericht is op het creëren van leefgebieden voor het wekkertje. Het betreft hier administratieve en vlakdekkende maatregelen in de zones met potentiële leefgebieden (zones 1-6). Dit zijn zones rond de kilometerhokken waar het wekkertje werd waargenomen en waarin de (zeer) geschikte en potentieel geschikte ecotopen goed vertegenwoordigd zijn. Het instandhouden en de uitbreiding van de (meta)populaties van het wekkertje behoort in deze zones tot de doelstellingen.

Zowel in zone 3 als in zone 5, moet de gemeente zich concentreren op de percelen die de vzw's Milieugroep de Mangelbeek (zone 3) en LiLa (zone 5) nog niet in beheer hebben of waarvoor nog geen beheersovereenkomsten zijn afgesloten. Dit kan bijvoorbeeld gebeuren onder de vorm van overleg met de privé-eigenaars of directe steun aan deze vzw's. Binnen zone 6 dient bijzondere aandacht te gaan naar het golfterrein en de privé-eigendommen langsheen de Laambeek. In zone 4 bestaat de uitdaging voor de gemeente erin industrie en natuur te laten samen gaan.

In het bijzonder wat de Tenhaagdoornheide (zone 6) betreft, kan het niet de bedoeling zijn deze geheel of gedeeltelijk te laten degraderen tot heide met dominantie van Pijpenstrootje of met struik- of boomopslag louter in functie van het creëren van geschikt leefgebied voor het wekkertje. Deze zone is immers aangeduid als Habitatrichtlijngebied en VEN-gebied, waarin de typische soorten van open heide prioritair beschermd zijn. Door aan te geven dat de acties van de gemeente zich in eerste plaats dienen te concentreren langsheen de Laambeek en het golfterrein, werd hieraan reeds tegemoet gekomen.

Aansluitend bij de maatregelen van de vorige twee scenario's zou ook in de militaire domeinen (het oefenterrein in het noorden van de gemeente (zone 1) en het vliegveld (zone 2)) maatregelen kunnen worden genomen in functie van het wekkertje. Deze zones zijn aangeduid als Habitatrichtlijngebied en Vogelrichtlijngebied, waarin de typische soorten van open heide prioritair beschermd zijn. Ook hier geldt dus dat het niet de bedoeling is de heidegebieden geheel of gedeeltelijk te laten degraderen tot heide met dominantie van Pijpenstrootje of met struik- of boomopslag louter in functie van het creëren van geschikt leefgebied voor het wekkertje. Het nemen van maatregelen voor het wekkertje in militaire domeinen behoort echter niet tot de bevoegdheden van de gemeente. Het betreft hier dan ook een administratieve actie, waarbij op aansturen van de gemeente een aantal maatregelen ten gunste van het wekkertje geïntegreerd zouden kunnen worden in de beheersplannen die in de loop van 2007-2008 zullen opgemaakt worden voor de grote militaire domeinen in Vlaanderen (LIFE-project DANAH).

Scenario 4 'Wegbermen en bosranden voor het wekkertje + maatregelen voor het wekkertje in graslanden en bossen'

Ecologisch ambitieniveau: zeer hoog.

Dit scenario combineert alle acties uit de voorgaande scenario's. Het scenario met het hoogste ambitieniveau streeft naar het behoud en de versterking van de (meta)populaties van wekkertje in de kerngebieden en tevens naar goede verbindingen die uitwisselingen tussen de kerngebieden mogelijk maken. De mogelijkheden voor het creëren van verbindingen dienen maximaal benut te worden en situeren zich zowel in wegbermen als in bosranden en bossen.

Acties

We vatten de acties per scenario samen in tabel 5.1.

	Scenario 1	Scenario 2	Scenario 3	Scenario 4
Actie A: bermbeheer	X	X	X	X
Actie B: verwijderen tuinafval	X	X	X	X
Actie C: sensibiliseren bevolking met betrekking tot sluikstorten tuinafval	X	X	X	X
Actie D: kappen van de naaldbomen in de bosrand		X		X
Actie E: hakhoutbeheer van loofhout in de bosrand		X		X
Actie F: kappen Amerikaanse vogelkers in de omgeving van de bosranden + nazorg		X		X
Actie G: kappen van rijen Amerikaanse eik + nazorg		X	X	X
Actie H: ecologisch beheer van vochtige graslanden			X	X
Actie I: aanleg grazige zones op voormalig Remo-stort			X	X
Actie J: aangepast maaibeheer op braakliggend perceel op industrieterrein Centrum-Zuid			X	X
Actie K: aanleg grazige stroken in bosuitbreidingszones			X	X
Actie L: omvorming van dicht naaldhout naar ijlere gemengde bossen + creëren van open plekken			X	X
Actie M: biotoopherstel Laambeekvallei			X	X
Actie N: contacteren LIFE team DANA ivm beheer militair domein			X	X
Actie O: financieel ondersteunen beheer uitgevoerd door LiLa			X	X
Actie P: creëren kansen voor het wekkertje op golfterrein			X	X

Tabel 5.1 Overzicht van de acties per scenario voor het wekkertje in Houthalen-Helchteren.

A. Acties met betrekking tot 'wegbermen voor het wekkertje' (scenario 1)

De acties die kaderen in dit scenario worden weergegeven op kaart 6.2 in het rapport van Aeolus in bijlage op cd-rom.

Bermbeheer

Wat

Vanuit de gemeente werden een aantal straten voorgesteld waarvoor nagegaan diende te worden of er een aangepast bermbeheer zou kunnen ingesteld worden in functie van het wekkertje (wegen en fietspad gemarkeerd op kaart 2.5 in het rapport van Aeolus). Bij het terreinbezoek bleek echter dat de meeste van deze wegen geen grazige of slechts zeer smalle bermen hebben, wat de reële kansen voor het wekkertje in die bermen tot nul herleidt. Bermen dienen immers een minimumbreedte van drie tot vijf meter te hebben om potenties te hebben als corridor voor het wekkertje en minimum vijf tot tien meter en honderd meter lang voor het instandhouden van een populatie.

Slechts plaatselijk zijn er mogelijkheden, vooral langsheen het fietspad dat van noord (N74) naar zuid (grens met Heusden-Zolder) door de gemeente loopt. Op de meeste plaatsen hebben de maatregelen eerder betrekking op de aanpalende percelen (in plaats van de wegbermen), bijvoorbeeld op de bosranden grenzend aan het fietspad ter hoogte van het domeinbos 'De Kraanberg'.

Als algemene vuistregel voor beheer van brede bermen geldt dat de eerste meter vanaf de weg of het fietspad jaarlijks (eventueel meermaals) gemaaid wordt (zoals nu al gebeurt) en de volgende meters van de berm om de twee jaar. Dit laatste dient gefaseerd te gebeuren. Dit wil zeggen dat in plaats van de berm om de twee jaar over het ganse traject te maaien, de berm jaarlijks slechts over de helft van zijn lengte gemaaid wordt. Zo kunnen de niet gemaaide delen als vluchtstrook dienen. Zolang de vegetatie echter nog zeer ruig is (dominantie brandnetel) kan men best een intensiever maaibeheer voeren (één, twee of drie keer per jaar maaien) in de volledige berm, zodat de berm op kortere termijn geschikt kan worden voor het wekkertje.

Waar

Zie kaart 6.2 in het rapport van Aeolus in bijlage op cd-rom. Volgende bermen komen in aanmerking voor een dergelijk beheer.

- Het kruispunt van de Zalmstraat met de Forelstraat in het oosten van de gemeente
- De Europarklaan: de weg is ingesneden in het landschap en er zijn vrij hoge taluds aanwezig. In de berm zelf wordt het beheer gedifferentieerd, op het laagst gelegen deel van het talud (het dichtst bij weg) wordt het huidige beheer voortgezet (meermaals per jaar maaien), in de bovenste helft van het talud maait men jaarlijks slechts de helft
- Het fietspad in de oude trambeding, daarbij aansluitend kan een traject langs de Winterbeek over de ganse breedte tweejaarlijks gefaseerd gemaaid worden (zie Foto 7 in bijlage op cd-rom). De recente aanplant van een elzenhoutkant langs het fietspad ter hoogte van het kruispunt met de Loerstraat is in deze context nogal ongelukkig te noemen (Foto 11 in bijlage op cd-rom), vermits een open corridor voor het wekkertje en andere soorten daar wenselijk is
- Een wegberm in het zuiden van de gemeente, in de buurt van de E314, kan eveneens tweejaarlijks gefaseerd gemaaid worden

Troeven

- Bermen zijn gemakkelijk bereikbaar. Het beheer kan dus makkelijk plaatsvinden
- De bermen liggen langs fietspaden of wegen en het beheer zal leiden tot aantrekkelijke bermen door een toename van soorten als struikheide, brem, enz.
- Zeer belangrijk als lineair verbindingsgebied tussen kerngebieden

Minpunten

- Het gaat om kleine ingrepen op plaatsen die meestal niet direct aansluiten op bestaande populaties van het wekkertje. Daarom moeten de kansen voor kolonisatie op korte termijn van deze bermen door het wekkertje laag worden ingeschat. Daar staat wel tegenover dat de maatregel kansen biedt voor tal van andere soorten. Dit is een belangrijke troef

Uitvoering

- Gemeente (bermbeheer)
- ANB (zones gelegen in aanpalende bossen)
- Privé-eigenaars (zones gelegen in aanpalende bossen, enz.)

Verwijderen tuinafval

Wat

Het volledig verwijderen van het gestorte tuinafval uit de bermen. De bodem daaronder goed afschrappen (met een Bobcat bijvoorbeeld) zodat de aangerijkte bodem eveneens afgevoerd wordt en er weer kiemingsmogelijkheden zijn voor planten van meer voedselarme bodem.

Waar

Alle plaatsen waar dit groenafval gestort wordt. Een paar zones langsheen het fietspad werden op kaart 6.2 in het rapport van Aeolus (bijlage op cd-rom) gelokaliseerd (zie ook Foto 10 in bijlage op cd-rom).

Troeven

Indien de gemeente ostentatief alle tuinafval verwijdert uit de bermen en tegelijk een voorlichtingscampagne voert (zie paragraaf 6.3.2), valt te verwachten dat het probleem terug kan worden gedrongen. Waar al veel tuinafval ligt, is de drempel om op die plaats bijkomend te storten immers lager dan op plaatsen waar al het tuinafval voordien verwijderd werd.

Minpunten

Geen

Uitvoering

Gemeente

B. Acties m.b.t. 'Wegbermen en bosranden voor het wekkertje' (scenario 2)

De acties die vallen onder dit scenario worden weergegeven op kaart 6.3 in het rapport van Aeolus (bijlage op cd-rom).

Alle acties van scenario 1 behoren eveneens tot dit scenario.

Bosrandbeheer: kappen van de naaldbomen

Wat

In de geselecteerde bosranden dienen alle naaldbomen (meestal grove of corsicaanse den) over een afstand van minstens zeven meter tot circa tien meter vanaf de perceelsrand gekapt te worden. Dit beheer sluit enigszins aan bij het bermbeheer zoals voorgesteld onder punt A, in de zin dat de berm grenzend aan een bosrand breder kan gemaakt worden door deze maatregel. Nadien kan spontane verbossing in de vrijgemaakte strook tegengegaan worden door een gefaseerd maaibeheer (bijvoorbeeld driejaarlijks).

Waar

Enkele bosranden die (onder andere wegens hun strategische ligging als verbinding tussen kerngebieden) in aanmerking komen voor een dergelijke beheersmaatregel, zijn aangeduid op kaart 6.3 in het rapport van Aeolus in bijlage op cd-rom (zie ook Foto 12 in bijlage op cd-rom).

- Loerstraat en Weg naar Spikkelspade
- Langs een tweetal boswegen dwars op de Koerselse dijk, als verbinding met het militair terrein in het noorden van de gemeente (zuidelijk Kamp van Beverlo: 'Achter de Witte Bergen')
- Langs een aantal bosbestanden in de Kruisvenstraat
- In de Forelstraat in het oosten van de gemeente
- Op de schouder van het talud langs de Europarklaan

Troeven

- Bosranden zijn gemakkelijk bereikbaar en het beheer kan dus gemakkelijk plaatsvinden
- De bosranden liggen vaak langs fietspaden en het beheer zal leiden tot aantrekkelijke bermen door een toename van soorten als struikheide, brem, enz.
- Belangrijk als lineair verbindingsgebied tussen kerngebieden

Minpunten

- Misschien verhoogt het kappen van bomen in de eerste meters langs de bosrand het risico dat de bermen gebruikt worden als parkeerplaats
- Het gaat hier om beheersmaatregel waarvan men de resultaten voor het wekkertje realistisch dient in te schatten. Vermits het om een 'lineaire' maatregel gaat, zal de uitbouw van een duurzame populatie van het wekkertje in deze opengemaakte bosranden niet realistisch zijn. Bovendien is een directe aansluiting met bestaande populaties meestal niet voor handen, zodat de kolonisatie van de nieuwe potentiële leefgebieden enige tijd in beslag zal nemen

Uitvoering

Gemeente, ANB, privé-eigenaars

Als maatregel opnemen in nog op te stellen bosbeheersplannen (bosrandontwikkeling en gradiënten).

Bosrandbeheer: hakhoutbeheer van inheems loofhout

Wat

In bestanden inheems loofhout stellen we een hakhoutbeheer in de bosrand voor. Op die manier ontstaat een bredere bosrandzone met veel lichtinval, geschikt als corridor voor onze doelsoort. Belangrijk is wel dat de dikkere eiken zeker gespaard mogen als zogenaamde 'overstaanders'. Merken we op dat deze maatregel soms gezamenlijk voorkomt met de voorgaande maatregel (o.a. in het geval van gemengde bossen, zie Foto 12 in bijlage op cd-rom).

Waar

Aan de randen van loofhoutbestanden of waar loofhoutzomen een naaldhoutbestand afboorden (zie kaart 6.3 in het rapport van Aeolus in bijlage op cd-rom).

- In de randen van loofhoutbestanden in de Berkenstraat
- Veelal gepaard gaand met het kappen van naaldbomen in de bosrand in de Loerstraat en de Weg naar Spikkelspade
- Samen met het verwijderen van het naaldhout op de schouder van het talud langsheen de Europarklaan

Troeven

- Deze maatregel draagt bij tot de ontwikkeling van een geleidelijke bosrand, met mantel- en zoomvegetaties. Niet alleen visueel heel aantrekkelijk, maar ook interessant voor tal van dier- en plantensoorten

Minpunten

- Intensief qua beheersinspanning.
- Kansen op vestiging van een duurzame populatie zijn gering wegens de beperkte oppervlakte aan geschikt leefgebied (opnieuw lineair) en het feit dat er veelal geen bestaande populaties in de nabijheid aanwezig zijn

Uitvoering

Gemeente, ANB

Amerikaanse vogelkers kappen in omgeving van de bosranden + nazorg

Wat

Waar men in de bosrand maatregelen neemt om de openheid te bevorderen, is het belangrijk dat alle Amerikaanse vogelkers verwijderd wordt in de directe omgeving, zoniet zaait deze agressieve exoot zich uit.

Met nazorg bedoelen we ofwel een hakhoutbeheer invoeren met omlooptijd maximum tien jaar zodat de soort niet meer tot zaadvorming kan komen, ofwel de afgezaagde stronken insmeren zodat deze agressieve exoot niet meer opschiet.

Waar

Specifieke locaties waar veel Amerikaanse vogelkers staat, zijn aangeduid op kaart 6.3 in het rapport van Aeolus in bijlage op cd-rom.

- Baarsstraat: een volledige rij Amerikaanse vogelkers in de berm dient integraal gekapt te worden. Vermits er hier slechts een smalle berm (kansen voor wekkertje niet realistisch) aanwezig is, is het wellicht beter een rij zomereiken in de plaats te planten in plaats van een maaibeheer op te starten
- Forelstraat: in het noordelijk deel van deze straat staan enkele forse Amerikaanse vogelkersen te midden van een rij berken en zomereiken in de berm (berken en eiken mogen uiteraard blijven staan). Vermits de berm hier smal is (kansen wekkertje niet realistisch), kan men best enkele zomereiken in de plaats planten (in plaats van een maaibeheer op te starten). Zie Foto 9 in bijlage op cd-rom
- Zuidelijk deel van fietspad, nabij grens met Heusden-Zolder, tussen fietspad en spoorweg
- Centraal deel van fietspad, langs de Broekbeek
- Een klein stuk wegberm in het zuiden van de gemeente, tussen de E314 en een veldweg

Troeven

- Maatregel voor het wekkertje wordt gekoppeld aan het verwijderen van exoten, die sowieso bestreden moeten worden. Het bestrijden van de oudere, zaaddragende bomen is een essentiële maatregel om uitbreiding van deze agressieve exoot tegen te gaan en zo de inheemse bossen te beschermen

Minpunten

- Het gaat om kleine ingrepen op plaatsen die niet direct aansluiten bij bestaande populaties van het wekkertje en daarom moeten de positieve gevolgen voor het wekkertje op korte termijn eerder beperkt worden ingeschat

Uitvoering

Gemeente en ANB

Rijen Amerikaanse eik kappen + nazorg

Wat

Regelmatig zijn naaldbossen afgeboord met een dreef van Amerikaanse eiken. Als we die rijen Amerikaanse eik kappen, ontstaan er lichtrijke 'bosranden' die een geschikte breedte hebben om als corridor voor wekkertje (en leefgebied voor andere soorten) te fungeren.

Met nazorg bedoelen we ofwel een hakhoutbeheer invoeren met omlooptijd van maximum tien jaar zodat de soort niet meer tot zaadvorming kan komen, ofwel de afgezaagde stronken insmeren zodat deze agressieve exoot niet meer opschiet.

Waar

Overall waar momenteel dreven Amerikaanse eik voorkomen. Een aantal ervan zijn aangegeven op kaart 6.3 in het rapport van Aeolus in bijlage op cd-rom.

- Loerstraat (Kraanberg)
- Langsheen de Berkenstraat en Huttebos

Troeven

- Maatregel voor het wekkertje wordt gekoppeld aan het verwijderen van exoten

Minpunten

- Het gaat vaak om kleine ingrepen op plaatsen die niet direct aansluiten op bestaande populaties van wekkertje en daarom moeten de directe positieve gevolgen op korte termijn voor het wekkertje in de juiste context geplaatst worden

Uitvoering

Gemeente en ANB

C. Acties m.b.t. 'Wegbermen voor het wekkertje + maatregelen voor het wekkertje in graslanden en bossen' (scenario 3)

De acties van dit scenario worden weergegeven op kaart 6.4 in het rapport van Aeolus in bijlage op cd-rom.

Dit scenario omvat alle acties uit scenario 1 en wordt met onderstaande acties aangevuld.

Ecologisch beheer van vochtige graslanden

Wat

Er liggen enkele graslandgebieden met vochtige graslanden die momenteel al geschikt zijn voor wekkertje of die mits gericht beheer snel geschikt kunnen worden.

Geschikt beheer bestaat eruit bepaalde zones, bijvoorbeeld natte plekken, slootkanten of perceelsranden (zeker aan bosranden) niet-jaarlijks te maaien.

Het uitsparen van natte plekken en sloten is wellicht het meest efficiënt (dat zijn de plekken die het minst intensief beheerd zijn én het wekkertje houdt van vochtig biotoop) maar het perceelsrandenbeheer is zeker ook zinvol. Bovendien bestaat er hiervoor een beheersovereenkomst (zie bijlage op cd-rom) hoewel deze niet volledig aan de voorwaarden voor wekkertje voldoet omdat er mag gemaaid worden na 15 juni. De meerwaarde voor wekkertje schuilt net in het niet-jaarlijks maaien van zones. Een mogelijke manier om dit perceelsranden-beheer praktisch uit te voeren is het verplaatsen van het raster (vb. prikkeldraad) over een afstand van drie tot vijf meter zodat er automatisch een onbeheerde rand ontstaat.

Waar

Een tweetal zones werden afgebakend waarbinnen droge tot vochtige graslanden voorkomen met belangrijke potenties voor het wekkertje. Zie ook kaart 6.4 in het rapport van Aeolus in bijlage op cd-rom.

- Helchteren (zone 3, verbinding tussen zone 1 en 3), graslandgebied langs het fietspad (voormalige trambedding) van aan de N74 tot aan de weg naar Spikkelspade met vochtige graslanden in de vallei van de Grote Winterbeek en de Broekbeek en drogere graslanden aansluitend bij het domeinbos Kraanberg. Het betreft hier voornamelijk graslanden die op de Biologische Waarderingskaart zijn ingekleurd als soortenarme permanente cultuurgraslanden (hp) en vandaar ook niet als potentieel geschikt naar voor zijn gekomen in de potentie-analyse. Tijdens het terreinbezoek is echter gebleken dat deze graslanden wel degelijk potenties hebben voor het wekkertje mits het gepaste beheer. Bovendien is de ligging van deze graslanden strategisch gezien heel interessant: ze liggen gedeeltelijk in zone 3 (vallei van de Mangelbeek) en vormen een verbinding tussen deze zone en zone 1 ten noorden (militair domein, zuidelijk deel van Kamp van Beverlo: ‘Achter de Witte Bergen’), die beiden metapopulaties van het wekkertje omvatten
- Houthalen (zone 5), Brelaarheide, vochtige graslanden langs de Schansbeemdenweg, Brelaarstraat en Weidestraat. Deze zones zijn zeer interessant voor het wekkertje, bovendien zijn er nu al populaties aanwezig (zie inventarisatiegegevens op figuur 3.2). De slaagkans voor de acties is hier dan ook groot. Het betreft hier in de eerste plaats percelen die nog niet beheerd worden door LiLa of waarvoor nog geen beheersovereenkomsten zijn afgesloten met de eigenaars. Ook een droger braakliggend grasland net ten oosten van de Springstraat, dat binnen de perimeter van het Vlaams natuurreservaat Tenhaagdoornheide (ANB) valt (zone 6) ligt in deze zone. Aansluitend daarbij kan het zinvol zijn om hakhoutbeheer van het loofhout (zie paragraaf 5.1 B) in te voeren op het aangrenzende perceel

Troeven

- Hoge slaagkans om (kern)populaties van het wekkertje te verkrijgen (in tegenstelling tot de maatregelen in lineaire elementen die eerder een corridorfunctie hebben)

Minpunten

Geen

Uitvoering

- Gemeente in samenwerking met ANB en de actieve milieuverenigingen (LiLa, Milieugroep de Mangelbeek vzw,...)
- Afsluiten van beheersovereenkomsten met particulieren (perceelsrandenbeheer)

Aanleg grazige zones op voormalig Remo-stort

Wat

De dichtgestorte zandgroeves liggen er nu als opgehoogde terreinen bij. Ze zijn sterk aan het verbossen. Het openhouden van een aantal noord-zuidgerichte corridors doorheen dit terrein is belangrijk om de verbinding tussen het militair domein (zone 1) en de Mangelbeekvallei (zone 3) mogelijk te maken. Deze corridors kunnen gecreëerd worden door over een breedte van tien meter alle houtopslag te verwijderen (startbeheer) en nadien een aangepast maaibeheer (bijvoorbeeld driejaarlijks gefaseerd maaien) te voeren.

Waar

- Aansluitend op het domeinbos Kraanberg en de wegen Loerstraat en Weg naar Spikkelspade (verbinding tussen zone 1 en 3), zie kaart 6.4 in het rapport van Aeolus in bijlage op cd-rom

Troeven

- Maatregelen ook geschikt voor de nachtzwaluw en tal van andere soorten

Minpunten

Geen

Uitvoering

Gemeente en ANB, eigenaar percelen

Aangepast maaibeheer op braakliggend perceel op industrieterrein Centrum-Zuid

Wat

Op het voormalige mijnterrein achter het museum 'Ons Mijnverleden' ligt een braakliggend perceel met o.a. veel gewoon struisriet. Ondanks de geïsoleerde ligging van de plek en de relatief droge bodem, is de vegetatiestructuur zeer geschikt voor het wekkertje en kan een driejaarlijks gefaseerd maaibeheer hier mogelijkheden voor de soort creëren, al was het maar onder de vorm van een stapsteen voor tijdelijke populaties. Het perceel dient onderverdeeld te worden in drie zones, die elk jaar afwisselend gemaaid worden (zodat na drie jaar het volledige perceel gemaaid is). Een dergelijk maaibeheer zal op de eerder schrale gronden aanleiding geven tot een botanisch zeer interessant grasland, dat bovendien een grote aantrekkingskracht uitoefent op tal van ongewervelden en andere diersoorten. Het gefaseerd maaibeheer zal de overlevingskansen voor deze diersoorten aanzienlijk doen toenemen.

Waar

- Perceel achter het museum 'Ons Mijnverleden' in zone 4 (zie kaart 6.4 in het rapport van Aeolus in bijlage op cd-rom)

Troeven

- Maatregelen ook geschikt voor tal van andere dier- en plantsoorten
- Creëren van kansen voor natuurontwikkeling op industriële sites
- Aantrekkelijk grasland achter het museum, infoborden bij het museum kunnen aan de bezoekers informatie verstrekken over het beheer en de doelstellingen

Minpunten

- Slaagkansen met oog op de vestiging van populaties van het wekkertje onzeker (nabijheid bestaande populaties? geïsoleerdheid gebied? geschiktheid abiotische uitgangssituatie?)

Uitvoering

Gemeente

- Administratieve actie: nagaan wie eigenaar is van perceel + contact opnemen
- Instellen van driejaarlijks gefaseerd maaibeheer

Aanleg grazige stroken in bosuitbreidingszones

Wat

Grazige zones van vijf tot tien meter breed aanleggen op percelen waar men bosuitbreiding uitvoert. Hier voert men volgend beheer: het centrale derde van deze zone jaarlijks maaien, de overige tweederde aan beide kanten om de twee jaar maaien. Dit laatste dient gefaseerd te gebeuren, dus niet in een bepaald jaar het hele traject, maar jaarlijks de helft.

Deze maatregel kan eveneens meegenomen worden in nog aan te leggen bosuitbreidingszones.

Waar

- Zie kaart 6.4 in het rapport van Aeolus in bijlage op cd-rom. De maatregel is gunstig in elke zone met bosuitbreiding, maar we voorzien ze minstens op volgende locaties
 - Het bosuitbreidingsgebied aan het Huttebos
 - Perceel aan kruising Forelstraat - Zalmstraat

Troeven

- Door deze corridors in een vroeg stadium van bosuitbreiding aan te leggen, is de ingreep minder arbeidsintensief

Minpunten

- Het gaat vaak om kleine ingrepen op plaatsen die niet direct aansluiten op bestaande populaties van wekkertje en daarom moet de slaagkans van de maatregel specifiek voor het bekomen van populaties van het wekkertje in die zones als eerder klein worden ingeschat. Daar staat wel tegenover dat de maatregel kansen biedt voor tal van andere soorten. Dit is een belangrijke troef

Uitvoering

ANB, gemeente

Omvorming van dicht naaldhout naar ijlere gemengde bossen + creëren van open plekken

Wat

Deze maatregelen worden hier niet in detail besproken gezien het feit dat ze standaard voorzien zijn als beheersdoelstelling in het uitgebreid bosbeheersplan van alle openbare bossen. Overeenkomstig de Beheersvisie van Bos en Groen moet in elk openbaar bos 5%-15% van de totale bosoppervlakte worden ingenomen door open plekken (permanent en/of tijdelijke) en dient (dicht) naaldhout omgevormd te worden naar ijlere, gemengde bossen of naar loofhout. Deze maatregelen kunnen mogelijk ook een positieve impact op het wekkertje hebben. Ze creëren geen extra leefgebied, tenzij er zeer ijle bosbestanden met relatief grote permanente open plekken voorkomen, maar men maakt de bossen wel 'doordringbaar' voor het wekkertje. Dat betekent dat de bossen niet langer een barrière zijn waar de insecten niet doorheen kunnen wegens te dicht bladerdek en te donker.

Waar

- Alle openbare bossen in de gemeente Houthalen-Helchteren

Troeven

- Kadert in het ecologisch en duurzaam bosbeheer

Minpunten

Geen

Uitvoering

ANB

Biotoopherstel Laambeekvallei

Wat

De Laambeekvallei is een prachtige beekvallei die ten noorden van de Tenhaagdoornheide loopt (zie Foto 3 in bijlage op cd-rom). Het gebied is opgenomen in de aankoopperimeter van het ANB. Het is echter in handen van vele privé-eigenaars en er zijn vele bouwovertradingen (weekendverblijven, enz.).

De gemeente zou in samenspraak met het ANB alle eigenaars op de hoogte kunnen brengen dat het landgebruik als weekendverblijf en recreatieverblijf niet legaal is en dat het ANB kandidaat koper is. Men kan ook een stap verder gaan. ANB en de gemeente Houthalen-Helchteren zouden samen een strategie kunnen uitwerken om deze bouwovertradingen aan te pakken.

In Vlaams-Brabant heeft het ANB veel ervaringen met deze materie. Heel wat illegale weekendverblijven zijn verwijderd uit het natuurreservaat 'Vallei van de Drie Beken' te Diest en de steriele vijvers zijn heraangelegd tot meer natuurlijke vijvers met natte ruigte of grasland er rond. Men kan voor meer informatie contact opnemen met ANB (zie bijlage 4).

Waar

- In de Laambeekvallei binnen de aankoopperimeter van het Vlaams natuurreservaat Tenhaagdoornheide (zone 6). De figuur 6.4.6 in het rapport van Aeolus in bijlage op cd-rom geeft deze perimeter weer en geeft ook aan welke percelen actueel gehuurd worden door het Vlaams Gewest (ANB) en welke in eigendom zijn van het Vlaams Gewest. De niet-ingekleurde percelen kunnen in aanmerking komen voor verder onderzoek (nagaan bouwovertreiding, contacteren eigenaar, aankoop,...)

Troeven

- Hier kan het wekkertje als ambassadeur gelden voor een veel breder opgezet natuurherstelproject dat vele plant- en diersoorten ten goede zal komen.
- De soort komt voor in de Tenhaagdoornheide zelf en onder andere ook aan de rand van de Laambeekvallei in de berm van een veldwegje. De kans op vestiging van het wekkertje na natuurherstel is dus vrij groot.

Uitvoering

Gemeente in samenwerking met het ANB

D. Acties m.b.t. 'Wegbermen en bosranden voor het wekkertje + maatregelen voor het wekkertje in graslanden en bossen' (scenario 4)

Dit scenario omvat alle acties van de voorgaande scenario's.

5.2 Administratieve acties

A. Opname van acties voor het wekkertje in het milieujaarprogramma

Een overkoepelende administratieve actie kan eruit bestaan in dit actieplan voorgestelde acties ten gunste van het wekkertje in het milieujaarprogramma 2008 van de gemeente Houthalen-Helchteren op te nemen.

B. Financiële steun aan terreinbeherende verenigingen

Wat

LiLa heeft in de omgeving van de Brelaarheide (zone 5) een of meerdere percelen in beheer waarop het wekkertje voorkomt. Het beheer van de percelen (maaien, terugdringen houtopslag,...) vergt jaarlijks een aanzienlijke kost. De gemeente zou door financiële steun aan de vzw deze jaarlijkse kost gedeeltelijk op zich kunnen nemen.

De gemeente kan eveneens een aankoopsubsidie verlenen wanneer LiLa hier nog bijkomend percelen wenst aan te kopen. Er dient nagegaan te worden of de gemeente voor deze actie financiële steun kan verkrijgen via de samenwerkingsovereenkomst, cluster natuurlijke entiteiten.

Ook het afsluiten van beheersovereenkomsten met landbouwers op bijkomende percelen binnen de perimeter van zone 5 behoort tot de mogelijkheden.

Waar

- Percelen waar LiLa verantwoordelijk is voor het beheer in de Brelaarheide (zone 5).
- Wat het aankopen van percelen en het aangaan van beheersovereenkomsten betreft, kan in eerste instantie gekeken worden of de percelen die zijn gemarkeerd in het kader van de actie ecologisch beheer van vochtige graslanden hiervoor in aanmerking komen.

Troeven

- Deze maatregel draagt zeker bij tot de bescherming van het wekkertje, vermits de soort op verschillende plaatsen in dit gebied werd waargenomen en een ondersteuning van het beheer de soort zeker ten goede komt.

Minpunten

Geen

Uitvoering

Gemeente

- Contacteren LiLa, overleg beheersmogelijkheden in functie van het wekkertje, schatting kostprijs
- Leveren van financiële steun aan deze vzw. Bijvoorbeeld
 - 100 euro/jaar/ha als ondersteuning voor het jaarlijks beheer
 - 10% tot 20% van de totaalsom bij aankoop van een perceel

C. Het wekkertje als doelsoort in militaire domeinen

Wat

In 2007-2008 worden in het kader van een LIFE-project beheersplannen opgemaakt voor de grote militaire domeinen in Vlaanderen. Hoewel we hier verwijzen naar de opmerking gemaakt onder paragraaf 5.1.D, die stelt dat het beheer in functie van heideherstel prioritair is in de militaire domeinen (en vergrassing van de heide in functie van het wekkertje dus allerminst aangewezen is), zijn er binnen de grote perimeter van de militaire domeinen zeker zones aanwezig die geschikt zijn als leefgebied voor het wekkertje en waar aangepast beheer in functie van deze soort zeker te motiveren valt. Vandaar dat de gemeente het best contact kan opnemen met DANAHA in het kader van haar adoptiesoort en de op te stellen beheersplannen voor de militaire domeinen.

Waar

- Militair domein Schietveld van Helchteren (zone 2) en Kamp van Beverlo (zone 1)

Troeven

- Over de grote oppervlakte van de militaire domeinen zijn, naast het beheer in functie van de heide, nog zeer veel mogelijkheden voor leefgebieden voor het wekkertje

Minpunten

Geen

Uitvoering

Gemeente contacteert het LIFE-team DANAHA voor een overleg

D. Creëren kansen voor het wekkertje op het golfterrein

Wat

Het golfterrein werd bewust ook in de perimeter van zone 6 opgenomen aangezien er daar ongetwijfeld potenties aanwezig zijn voor leefgebieden voor het wekkertje. Tussen de kortgemaaide gazons bevinden zich immers minder intensief gemaaide delen (semi-rough¹ en rough²). Door deze op de juiste manier (gefaseerd tweejaarlijks bijvoorbeeld) te maaien, kunnen daar reële kansen gecreëerd worden voor het wekkertje.

Waar

- Golfterrein in zone 6

¹ Semi-rough: zone met minder kort geschoren gras tussen het kortgeschoren grastraject en de rough.

² De rough is het onbewerkte gedeelte om de hole van een golfbaan en kan bestaan uit hoog gras, heide, struiken.

Troeven

- Samengaan van natuur en golfsport. Mits een kleine inspanning kan de natuurwaarde sterk verhogen en tevens ook de kansen voor het wekkertje (en andere soorten). Dit kan mogelijk ook bijdragen aan het creëren van een positief imago van de golfsport

Minpunten

- Slaagkans hangt af van de aanwezigheid van het wekkertje op het golfterrein of in de directe omgeving ervan

Uitvoering

Contacteren uitbater golfterrein en overleg (voorstelling van wekkertje + specifieke biotoopvereisten, bespreken mogelijkheden voor beheer in functie van soort, betrekken recreanten, enz.).

GEMEENTEN ADOPTEREN LIMBURGSE SOORTEN

Actieplan wekkertje

HOUTHALEN-HELCHTEREN

6 Communicatie

6 Communicatie

6.1 Provinciale communicatie

Een aantal acties richt zich tot alle Limburgse gemeenten. Deze acties - uitgewerkt door de provincie en de regionale landschappen - worden aan de gemeente aangeboden.

6.1.1 Sensibilisatie en betrokkenheid van de gemeenten

Brief

Aan het college van burgemeester en schepenen en de gemeenteraad wordt een brief met één pin en een folder van Countdown 2010 gestuurd.

Doel

- De geadopteerde soort en het project blijven “leven” bij het beleid.
- Het schepencollege en de gemeenteraad ziet het verband tussen dit project en het Europese Countdown 2010-initiatief. Beide streven naar het behoud van de biodiversiteit.
- Het schepencollege en de gemeenteraad wordt aangespoord om als gemeente lid te worden van Countdown 2010.

Doelgroep

- College van burgemeester en schepenen

Concrete uitwerking

- De brief wordt door de deputatie van de provincie Limburg verstuurd naar de verschillende colleges van burgemeester en schepenen. Elke brief bevat één pin maar geeft het college de mogelijkheid om bij te bestellen.
- Deze actie wordt gekoppeld aan het eindevenement.

6.1.2 Productontwikkeling

Kwartetspel

Kwartetspel over de Limburgse soorten. De bedoeling van het spel is om jongere en oudere generaties op een ludieke wijze terug met elkaar in contact te brengen. De Limburgse soorten zijn hiervoor als ‘levend erfgoed’ uitermate geschikt. Heel wat van deze soorten zijn immers sterk gekoppeld aan historische landschappen: de boomleeuwerik en nachtzwaluw aan heide, de geelgors aan kleinschalige akkers en weilanden met houtkanten, de grauwe gors en de veldleeuwerik aan graanakkers rijk aan akkeronkruiden, de zwarte specht aan oude bossen, enz. Oudere mensen kennen deze stilaan verdwijnende landschappen vaak nog erg goed, zij zijn er immers in opgegroeid. Jongere generaties hebben die voeling met dit landschap echter veel minder. Toch is het belangrijk dat jongeren dit stukje geschiedenis uit hun eigen streek meekrijgen.

Op deze manier stimuleren we de trots en het respect van mensen voor onze typische natuur en landschappen, alsook de typisch Limburgse soorten die hieraan gekoppeld zijn. Respect voor deze zaken betekent ook dat de kans dat deze mensen zorg gaan dragen voor dit landschap en de soort vergroot. Via anekdotes, legendes, enz. zullen deze items op een speelse manier aan bod komen in het kwartetspel.

Op die manier wordt de verbondenheid tussen mensen en natuur enerzijds en verbondenheid tussen mensen onderling anderzijds gestimuleerd. De aanvraag voor de realisatie van het kwartetspel werd ingediend door het RLLK bij de Koning Boudewijnstichting.

6.1.3 Educatie

Doel

- Kinderen en jongeren informeren over en warm maken voor het project. Het belang van de Limburgse soorten en het behoud van biodiversiteit onder hun aandacht brengen.
- Jongeren op termijn inzetten bij het beheer van de soort.

Doelgroep

Kinderen en jongeren

MOS (Milieuzorg Op School)

In het kader van MOS kunnen scholen de adoptiesoort van hun gemeente mee opnemen in hun MOS-thema “natuur op school” (basisonderwijs), “groenvoorziening” (secundair onderwijs) of voor enkele soorten het thema “water”. MOS-scholen werken steeds op drie niveaus: op klasniveau, op schoolniveau, en via een bezoek aan een natuureducatief centrum of een natuurgebied. Voor informatie en ondersteuning op deze drie niveaus kunnen de scholen terecht bij de provinciale MOS-begeleiders. Leermiddelen (voor zowel basis als secundaire scholen) kunnen steeds ontleend worden in het documentatiecentrum van het Provinciaal Natuurcentrum in Bokrijk.

Daarnaast werkt de provinciale MOS-werkgroep ook samen met de Limburgse hogescholen (passend binnen een MOS-werking).

- Per groep van adoptiesoorten (vogels, vlinders, zoogdieren, ...) maakten laatstejaarsstudenten van de XIOS-hogeschool (opleiding voor kleuteronderwijzer en onderwijzer) een educatieve handleiding met een verticale leerlijn (van kleuterniveau tot 6de leerjaar). Hierbij horen heel veel lesideeën (vanuit wereldoriëntatie maar ook andere leergebieden) maar ook enkele concreet uitgewerkte lesjes of excursies.
- Het Provinciaal Natuurcentrum begeleidt bovendien een eindwerk aan de KHLim, rond het behoud van de biodiversiteit. Ook hierin is een verticale leerlijn (van 1ste tot 6de leerjaar) verwerkt met werkbladen en veel lesideeën voor elke graad.

Leerkrachten, ongeacht van welke basisschool in Limburg of welk leerjaar, kunnen dus beschikken over deze publicaties. Ze kunnen een belangrijke aanzet betekenen om aan de slag te kunnen met de gemeentelijke adoptiesoort. Deze publicaties kunnen uitgeleend worden in het documentatiecentrum van het Provinciaal Natuurcentrum in Het Groene Huis in Bokrijk.

Concreet voorbeeld

De bedoeling is dat de school deze activiteiten spreidt over het hele schooljaar. Best begint men met een brainstorm die resulteert in een planning waarbij gedurende momenten in (bijna) alle maanden van het schooljaar, alle graden bezig zijn met de adoptiesoort.

Hierna wordt een voorbeeld van hoe een MOS-school kan werken rond de adoptiesoort in haar gemeente gegeven.

- Samen met de MOS-werkgroep maken de directie en de leerkrachten een planning op voor de rest van het schooljaar (oktober)
- Naar aanleiding van een krantenartikel organiseert de leerkracht een klastgesprek over de achteruitgang van de biodiversiteit, leerlingen zoeken info over de soort(en) op in de plaatselijke bibliotheek en op het internet (november)
- Organiseer een inleefmoment voor gans de school: bv. een paar leerlingen die 's morgens als vlinder verkleed over de speelplaats 'fladderen', als salamander over de grond kruipen, als vogel door de lucht zweven, enz.(november-december)
- In de MOS-werkgroep en/of het leerlingenparlement worden mogelijke beschermingsacties besproken, een deskundige van een natuurvereniging wordt uitgenodigd en na enkele vergaderingen komt men tot een actieplan (oktober-februari)
- Tijdens de lessen Nederlands, muzische vorming (tekenen, knutselen, muziek, ...) wordt de creativiteit van de leerlingen aangesproken. Er worden bv. posters gemaakt die in de school worden opgehangen (mei-juni)
- Op de ouderraad wordt besproken hoe leerlingen en hun ouders gestimuleerd kunnen worden om in de eigen tuin maatregelen te nemen voor de adoptiesoort of aanverwante soorten (algemeen vlinders, vogels, amfibieën, ...). Tijdens een welbepaald weekend wordt een telmoment georganiseerd in alle tuinen van de gemeente (april)
- De milieuwergroep organiseert een persconferentie om de geplande actie op school toe te lichten (juni)
- Leerlingen bezoeken een natuureducatief centrum of helpen tijdens een project mee aan beheerswerken (oktober-mei)
- Educatieve publicaties, een cd-rom en posters over de dier- of plantengroep waartoe de adoptiesoort behoort, worden ontleend in het documentatiecentrum van het Provinciaal Natuurcentrum om te gebruiken tijdens de lessen (juni)
- Op het einde van het schooljaar wordt tijdens het schoolfeest gewerkt rond de adoptiesoort met de presentatie van de knutselwerkjes, zelf gemaakte liedjes, gedichten, ...
- Op school wordt een gedeelte van de parking heringericht en omgevormd tot een bloemenweide, een beestenpoel, etc. eventueel met zitbank en buitenklasje (volgend schooljaar)
- De MOS-werkgroep organiseert een evaluatiemoment en publiceert de resultaten in het schoolkrantje (begin volgend schooljaar)
- Ouders en burens worden betrokken bij onderhoud en toezicht van de aangelegde tuin of poel

6.1.4 Soortevenementen

Met een aantal doelgroepen kunnen “soortevenementen” zoals een vlinderweek, een amfibieënweekend, een vogeldag, etc. georganiseerd worden. Deze evenementen kunnen aan andere initiatieven zoals bijvoorbeeld “dag van de aarde” of “dag van de biodiversiteit” gekoppeld worden.

De provincie neemt hier samen met de regionale landschappen het voortouw en informeert de betreffende gemeenten.

6.1.5 Informatieverstrekking

Pers

In bijlage 4 vind je een basistekst die gebruikt kan worden bij het uitwerken van persteksten.

Er verschijnen ook artikels in tijdschriften o.a.

- meer wetenschappelijke artikels: bv. Natuur.Focus
- gepopulariseerde bijdragen: bv. in Libelle
- Europese communicatie: bv. Tijdschrift EU, Countdown 2010
- Limburgse communicatie: bv. Natuur & Milieu

Website

- www.limburg.be/limburgsesoorten
- www.likonaforum.be
- www.rlkm.be
- www.rllk.be
- www.rlh.be

Op de websites vind je algemene informatie over het project, de soorten, aankondigingen van activiteiten, ...

6.2 Regionale communicatie

Studievoormiddag

In het voorjaar van 2007 organiseert het RLLK een studievoormiddag voor schepenen en ambtenaren in het kader van het soortenproject.

Doel

- Gemeenten wegwijs maken in de mogelijkheden voor het uitvoeren van de acties uit het actieplan en gemeenten met elkaar in contact brengen en stimuleren om ervaringen rond projecten uit te wisselen
- Beleid met praktijk verbinden
- Politiek en ambtelijk draagvlak verbreden

Concrete uitwerking

De concrete uitwerking gebeurt door het team van het RLLK tijdens het voorjaar van 2007.

Educatieve poster

Het RLLK zal voor elke adoptiesoort uit het werkingsgebied een educatieve poster laten maken en iedere gemeente vijftig exemplaren van de poster van de betreffende adoptiesoort aanbieden. Bijkomende exemplaren kunnen door de gemeente aangekocht worden aan productieprijis. De gemeenten wordt gevraagd zich te engageren om deze posters te bezorgen aan vb. scholen, bibliotheken, culturele centra, enz.

Doel

Een breed publiek laten kennismaken met de gemeentelijke adoptiesoort en hen informeren wat ze zelf kunnen doen voor deze soort

Concrete uitwerking

De concrete uitwerking gebeurt door het team van het RLLK tijdens het voorjaar van 2007.

Soortenslinger

Het RLLK maakte in de loop van 2006 een 'soortenslinger'. Deze bestaat uit een waslijn waaraan bedrukte babypakjes zijn bevestigd. Elk pakje is bedrukt met een foto en wat informatie over een van de geadopteerde soorten. Deze soortenslinger kan opgehangen worden bij allerlei activiteiten waar het GALS-project aan gekoppeld kan worden: openingen van wandelgebieden, voorstelling van projecten, maar ook andere evenementen in de gemeente (vb. jaarmarkt).

Gemeenten kunnen de soortenslinger ontlenen voor activiteiten. Voor verdere informatie en afspraken, contacteer de promotor van het GALS-project bij het RLLK.

Doel

Mensen laten kennismaken met de adoptiesoort uit hun eigen gemeente. Bovendien plaatst de soortenslinger de adoptie in de gemeente in een groter kader (GALS), geeft het een goed beeld van de totaliteit van het project. De indrukwekkende slinger toont op een ludieke wijze dat alle 44 Limburgse gemeenten meedoen aan dit project.

Concrete uitwerking:

De concrete uitwerking gebeurt door het team van het RLLK tijdens het voorjaar van 2007.

Soortencursussen

In de loop van 2007 en 2008 zal het RLLK voor elke adoptiesoort uit het werkingsgebied een soortencursus organiseren. Deze cursus zal bestaan uit een excursie in een gebied in de gemeente waar de soort voorkomt. Zaken als kenmerken van de soort, het leefgebied, nuttige acties en wijze van monitoring kunnen aan bod komen.

Doel

- Mensen laten kennismaken met de adoptiesoort uit hun gemeente
- Mensen warm maken om mee te doen aan de monitoring van de soort in de gemeente en hen de nodige informatie mee te geven hoe dit dient te gebeuren

Concrete uitwerking

- Het RLLK selecteert gunstige periodes, contacteert lesgevers en selecteert locaties voor de excursies
- Het RLLK verzorgt ook de bekendmaking van de cursussen via allerlei kanalen

Infoborden

Maken van infoborden en tentoonstellingspanelen over de soorten, gekoppeld aan lopende initiatieven en projecten van het RLLK (de Wijers, Zwarte beek, bossen van de Lage Kempen, project Landschapsterren, enz.).

Doel

- Mensen informeren over de Limburgse soort, de levenswijze, het beheer,...
- Bedrijven/particulieren die beheer doen, erkennen en herkennen als voorbeeld wat voor hen een extra stimulans is de soort verder te beschermen.

Concrete uitwerking

Het ontwerp en de uitwerking gebeurt door het team van het RLLK in overleg met iedere gemeente, waarbij bekeken wordt of de aanmaak van dergelijke borden relevant is in die gemeente.

Bibliotheekhoekje

Aan de bibliotheken in iedere gemeente wordt de mogelijkheid gegeven een soortenhoekje te voorzien, een hoekje met boeken over de soortgroep (vb. libellen) of de adoptiesoort. Deze informatie is zowel voor volwassenen als voor kinderen. RLLK reikt titels van boeken aan.

Doel

- Inwoners informeren over de geadopteerde soort en over de soortgroep in het algemeen
- Aanreiken van informatie die geïnteresseerde burgers kan aanzetten acties op eigen terrein te ondernemen

Concrete uitwerking

RLLK overlegt met de milieuambtenaar en de bibliothecaris, geeft titels van boeken door, en zorgt voor een poster

Timing

Na de levering van de posters

Communicatiekanalen

- Website RLLK www.rllk.be: algemene info over het project, paspoortjes soorten, e-cards van de adoptiesoorten, rubriek 'soort van de maand', enz.
- RLLK-nieuwsbrief: digitale nieuwsbrief met korte nieuwtjes of aankondigingen. De nieuwsbrief verschijnt om de vier maanden
- Landschapskrant RLLK: in iedere uitgave komt een artikel over de Limburgse soorten, per thema gegroepeerd. De landschapskrant verschijnt 2 maal per jaar
- Wandelkaarten: indien de soort voorkomt in een wandelgebied, uitgewerkt door het RLLK, wordt een woordje uitleg over het project en de soort bij de wandelkaart gevoegd

Concrete uitwerking

- De uitwerking gebeurt door de medewerkers van het RLLK
- Dit gedeelte wordt inhoudelijk ondersteund door de promotor

6.3 Gemeentelijke communicatie

6.3.1 Het wekkertje als mascotte voor een ecologisch bermbeheer

Het wekkertje is een goede mascotte voor een ecologisch bermbeheer. Bermen hebben erg belangrijke functie als verbindingslinten doorheen het landschap. Heel wat (voornamelijk kleine en minder mobiele) soorten kunnen dankzij goed beheerde bermen van de ene naar de andere geschikte plaats reizen. Een goed beheer van deze bermen is echter onontbeerlijk willen ze hun functie van 'ecostrate' fatsoenlijk kunnen vervullen.

Voor het grote publiek is een aangepast bermbeheer niet altijd evident. Hoog gras wordt snel als vuil beschouwd of is voor sommigen het teken dat er gesluikstort mag worden. Een goede communicatie zal dus zeker nodig zijn. Het wekkertje kan daar zijn verhaal vertellen. Waarom worden hier stukken later gemaaid? Wie heeft daar allemaal voordeel bij? Wat kunnen mensen zelf doen om deze berm aantrekkelijk te houden/maken, enz.

De communicatie kan op verschillende manieren gebeuren: infoborden, folders, informatie op de website, enz.

Doelgroep

Inwoners van de gemeente.

Concrete uitwerking

De gemeente overlegt op voorhand welke communicatieacties er gevoerd zullen worden, wanneer dit zal gebeuren en wie welke taken op zich zal nemen.

Financieel

Tijdens bovenstaand overleg dienen ook hier rond afspraken gemaakt te worden.

6.3.2 Sensibiliseren bevolking met betrekking tot sluikstorten tuinafval

Bijna overal waar tuinen aan openbare eigendom palen, wordt tuinafval (gazonmaaisel, snoeiafval, ...) in de bosrand of in de berm gestort (zie Foto 10 in bijlage op cd-rom). Dit heeft een negatieve impact op het ecosysteem omwille van volgende redenen.

- Het veroorzaakt een aanrijking van de bodem met voedingsstoffen. Hiervan profiteren in het bijzonder twee plantensoorten: brandnetels en bramen. De oorspronkelijke en voor de zandige Kempen typische soorten als struikheide, valse salie, blauwe bosbes, ... die enkel op voedselarme bodem groeien en het al zo moeilijk hebben in ons cultuurlandschap, verdwijnen. De diersoorten die gebonden zijn aan bosranden met een ijle vegetatie van voedselarme bodems, waarvan het wekkertje hier als ambassadeur kan worden beschouwd, verdwijnen eveneens.
- Het gestorte tuinafval is een bron van waaruit exotische plantensoorten uit siertuinen het bos koloniseren. Rond deze tuinafvalhopen ziet men vaak typische tuinsoorten groeien, die dan later ook verder in het bos opduiken en gaan woekeren.

Zonder twijfel storten heel wat bewoners het tuinafval uit onwetendheid. Ze denken dat het toch vergaat (wat ook zo is, maar wel met boven vermelde negatieve gevolgen) en kennen de impact van hun daden niet. De bramen en brandnetels die ze zelf ook verguizen, gaan ze op die manier juist bevorderen.

Het is duidelijk dat hier een voorlichtingscampagne nodig is. Het is belangrijk dat er niet enkel een folder gemaakt wordt, maar dat men van deur tot deur gaat en deze informatie verstrekt. Een bijkomende mogelijkheid is het organiseren van een leuke buurtactiviteit waaraan de problematiek van sluikstorten gekoppeld wordt.

Indien er geen gevolg gegeven wordt aan deze sensibiliseringsactie en het sluikstorten gaat door, is verbaliseren de volgende stap. Het gaat tenslotte om het illegaal deponeren van afval op het grondgebied van derden, met andere woorden sluikstorten.

De gemeente zou ten minste alle huizen waar in de buurt sluikstorten werd vastgesteld en bij huizen met tuinen die aan bosbestanden grenzen moeten bereiken.

Doelgroep

De inwoners in 'probleemgebieden' waar veel tuinafval in wegbermen en bosranden gestort wordt.

6.3.3 Oprichting werkgroep 'vrienden van het wekkertje'

Het oprichten van deze werkgroep zou erg waardevol zijn aangezien deze groep allerhande activiteiten en opvolging ervan op zich zou kunnen nemen. In deze werkgroep zouden bijvoorbeeld een aantal inventariseerders kunnen zitten die de aantallen wekkertje in de gemeente opvolgt. Dit is belangrijk aangezien het doel van het project is om tegen 2010 ervoor te zorgen dat de soort niet meer achteruitgaat in de gemeente. Een goede monitoring is dus van groot belang (zie hoofdstuk 7). Indien nodig kan er een cursus georganiseerd worden waarin de leden van de werkgroep kunnen leren hoe het wekkertje geïnventariseerd dient te worden.

Verder kan deze groep ook rond communicatie een aantal acties uitwerken. Er kunnen ideeën uitgedacht en uitgewerkt worden rond infoborden, folders enz. De werkgroep levert kant-en-klare ideeën aan de gemeente aan. De gemeente biedt financiële en logistieke ondersteuning voor de uitvoering van deze acties.

De groep kan eveneens geleide wandelingen (bermentocht) gidsen rond bermen en het wekkertje. Ook in deze wandelingen kan aan bod komen waarom sommige stukken berm later of niet gemaaid worden. Indien nodig kunnen zo'n wandelingen heel gericht naar buurtbewoners georganiseerd worden. Zij zijn immers een erg belangrijke doelgroep aangezien zij enkel respect voor dit nieuwe bermbeheer zullen opbrengen indien ze weten waarom het zo gebeurt en indien ze er zelf van overtuigd zijn dat het nodig is.

Doelgroep

Buurtbewoners van 'ecologische' bermen, grote publiek

Concrete uitwerking

De gemeente lanceert een oproep naar kandidaatleden voor de werkgroep 'vrienden-van-het-wekkertje'. Dit kan eventueel gekoppeld worden aan de cursus die door het RLLK georganiseerd wordt rond de verschillende adoptiesoorten in de betreffende gemeenten.

Financieel

De gemeente voorziet een budget voor de ondersteuning van de werkgroep en de uitvoering van de acties die voorgesteld worden door de werkgroep.

6.3.4 Website, artikels in gemeentelijk infoblad

Permomenten hebben als doel het grote publiek te informeren over gerealiseerde acties en om deze acties in een ruimer kader te plaatsen (vb. link met het Countdown 2010-programma). De gemeente kan dit via verschillende mediakanalen realiseren.

Doelgroep

Inwoners en bezoekers van de gemeente Houthalen-Helchteren

Concrete uitwerking

Website

Hier kan een algemeen tekstje op komen rond het project en de gerealiseerde acties voor het wekkertje. Belangrijk hierbij is dat de algemene aandachtspunten van het project goed belicht worden. Deze zijn te vinden in bijlage 4. De teksten kunnen geïllustreerd worden met foto's en/of tekeningen van het wekkertje. Een aantal zullen beschikbaar zijn vanuit de provincie Limburg en/of bij het RLLK. Bijkomend kan op de website de 'fiche met tips voor insectvriendelijke tuinen' gezet worden, dit als suggestie naar wat mensen zelf kunnen doen in hun tuin, met extra aandacht voor het wekkertje. Geïnteresseerden kunnen dit document dan downloaden van de website.

Verdere richtlijnen voor de website

- te vermelden logo's: logo Limburgse soorten, logo IUCN countdown 2010, eventueel verenigd in de banner
- kader de actie(s) steeds in het grote verhaal: waarom doen we dit? Is deze actie met andere acties verbonden, komt er een vervolg, is er al iets aan vooraf gegaan, enz.
- links naar andere websites
 - www.rllk.be; www.rlkm.be; www.rlh.be
 - www.limburg.be/limburgsesoorten; www.limburg.be/LIKONA
 - www.countdown2010.net

Artikels in gemeenteblaadje

In deze artikels kan hetzelfde aan bod komen als op de website.

Persmomenten

Voor de persmomenten gelden dezelfde aanbevelingen als voor de website en de artikels in het gemeentebladje.

6.3.5 Voorbeeldproject rond insectvriendelijke maatregelen in de tuin

Het wekkertje kan symbool staan voor insectvriendelijke maatregelen in je eigen tuin. Niet enkel in natuureservaten kunnen maatregelen getroffen worden om soorten te beschermen, ook tuinen kunnen heel wat dieren herbergen. Vooral heel wat kleinere dieren (insecten bijvoorbeeld) maken dankbaar gebruik van tuinen met insectvriendelijke hoekjes. Om de mensen te tonen wat zij zoal kunnen doen in hun eigen tuin, kan de gemeente een voorbeeldproject uitwerken op een openbare, goed toegankelijke plaats.

Enkele voorbeelden van nuttige maatregelen.

- Streekeigen, inheemse (nectar-) planten en struiken aanplanten (voedsel voor de vlinders)
- Ruigtehoekje in de tuin waar het gras wat langer blijft staan (geschikt voor afzet van eieren, overwinteren van rupsen en poppen van insecten, ...)
- Insectenhotel of beestentoren (zie bijlage op cd-rom)
- Creëren van warme, windluwe plekjes in de tuin (warmte is erg belangrijk voor bijvoorbeeld vlinders en sommige sprinkhanen en bijen)

Het project AMBER van Natuurpunt-Limburg werkt rond natuur- en milieuvriendelijke tuinen. Via allerhande tips verlenen zij advies aan particulieren. Aandacht voor insectvriendelijke maatregelen is een van hun thema's. In overleg met hen kan nagegaan worden of de gemeente een soort voorbeeldtuin rond insectvriendelijke maatregelen kan realiseren. Belangrijk is dat er ook afspraken gemaakt worden over het jaarlijks onderhoud van deze tuin.

Voorbeeldlocaties tonen mensen concreet wat de mogelijkheden zijn, vaak veel duidelijker dan folders of teksten. Indien het realiseren van een voorbeeldtuin door de gemeente niet mogelijk is, kan gezocht worden naar samenwerking met particulieren die bereid zijn hun tuin open te stellen voor begeleide bezoeken.

Doelgroep

Inwoners van Houthalen-Helchteren, AMBER, Natuurpunt, RLLK

Concrete uitwerking

De gemeente overlegt met Natuurpunt welke mogelijkheden er zijn om samen een demotuin rond vlinder- en insectvriendelijke maatregelen te realiseren. De gemeente gaat na welke locatie hiervoor in aanmerking komt en engageert zich voor het onderhoud van deze tuin op lange termijn. Na de realisatie wordt bekeken welke educatieve activiteiten (begeleide bezoeken, infoborden, enz.) in en rond de tuin georganiseerd kunnen worden en wie deze taken op zich neemt.

6.3.6 Tentoonstelling over het wekkertje en ecologisch bermbeheer of klimaatverandering

Het wekkertje is een erg dankbare soort om thema's als ecologische bermbeheer, natuurverbindingen of klimaatverandering in de kijker te zetten. Zijn naam (wekkertje) schudt ons wakker – het is 5 voor 12, enz. maakt het mogelijk actuele problemen op een ludieke manier onder de aandacht te brengen.

Per thema kunnen een aantal elementen in de tentoonstelling aan bod komen.

A. Bermbeheer en natuurverbindingen

- Waarom zijn natuurverbindingen belangrijk? Welke soorten maken er gebruik van?
- Welke soorten natuurverbindingen bestaan er?
- Hoe kunnen wegbermen deze functie vervullen?
- Wat kunnen we zelf doen? (bijvoorbeeld geen tuinafval in wegbermen storten)

B. Klimaatverandering en onze Limburgse soorten

- Klimaatverandering heeft niet enkel effect op ons mensen, maar ook op onze Limburgse soorten
- De nieuwkomers uit het zuiden: een van de effecten is dat we de laatste jaren steeds meer zuidelijke soorten op bezoek krijgen. Sommigen slagen er zelfs al in zich hier voort te planten
- Maar... anderen verdwijnen: sommige soorten die voornamelijk een noordelijk verspreidingsgebied hebben, doen het bij ons de laatste jaren erg slecht. Wordt het hen te warm?...
- Het belang van natuurverbindingen als ontsnappingsroutes zodat soorten die omwille van klimaatveranderingen willen migreren, dat ook kunnen doen

Doelgroep

Schoolkinderen. De leeftijdsgroep moet bepaald worden voor gestart wordt met de uitwerking van het pakket.

Concrete uitwerking

Bij de uitwerking van een tentoonstelling worden best leerkrachten van de doelgroefleeftijd betrokken. Zij hebben ervaring met de leerdoelen en eindtermen van deze leeftijden en kunnen inschatten wat hun leerlingen aankunnen en wat te moeilijk of te gemakkelijk is.

6.3.7 Educatief pakket voor scholen rond het wekkertje

Gekoppeld aan de tentoonstelling over het wekkertje kan een educatief pakket voor scholen ontwikkeld worden. Als basis kunnen eventueel bestaande educatieve pakketten gebruikt worden. Een lijst van bruikbare pakketten per adoptiesoort werd opgemaakt door de MOS-begeleiders van de provincie Limburg. Deze lijst kan bij hen geraadpleegd worden.

Contact

MOS-begeleiders PNC Het Groene Huis Bokrijk

Doelgroep

Bij het uitwerken van educatieve pakketten dient rekening gehouden te worden met de leeftijdscategorie voor wie het pakket ontwikkeld wordt. Naargelang de leeftijdsgroep kunnen bepaalde koppelingen gemaakt worden met de eindtermen en leerdoelen van het basis- of secundair onderwijs. Het verdient dan ook aanbeveling om nauw samen te werken met leerkrachten die ervaring hebben met het lesgeven aan de beoogde leeftijdsgroep.

6.3.8 Koppelen van de adoptie van het wekkertje aan allerhande culturele of andere evenementen

Het wekkertje heeft een aantal erg leuke kenmerken die connecties oproepen met jaarlijks georganiseerde evenementen of activiteiten. Door het wekkertje hieraan te koppelen, verwerft de soort op een leuke manier bekendheid bij de bevolking van Houthalen-Helchteren.

Voorbeelden van activiteiten.

- ‘Wekkertje-praalwagen’ in de Carnavalsstoet
- Creatieve opdrachten voor groepen die werken rond beeldende kunst (boetseren, beeldhouwen, tekenen, schilderen, ...) of muziekgroepen (componeren van een ‘wekkertjeswals’, ...), enz.
- Ontwerpen en maken van een kunstwerkje voor een locatie in de gemeente: bijvoorbeeld een rond punt, een marktpleintje, ...
- Wanneer een nieuwe wijk wordt aangelegd, kan een van de straten tot ‘wekkertjesstraat’ gedoopt worden
- Activiteiten rond duurzame en energiezuinige maatregelen in en rond het huis (zonnepanelen, isoleren van huizen, ...): het wekkertje als ludieke mascotte (5 voor 12 boodschap)

Actieplan wekkertje

HOUTHALEN-HELCHTEREN

7 Monitoring en beheersevaluatie

7 Monitoring en beheersevaluatie

Dit hoofdstuk is gebaseerd op Kleukers et al. (1997), Lambrechts et al. (2003), Lambrechts & Hendrickx (2006).

In 2010 willen we weten welke inspanningen er in de gemeente Houthalen-Helchteren voor het wekkertje geleverd werden. We willen ook weten of die inspanningen een invloed hebben gehad. Hoe is het gesteld met het leefgebied van het wekkertje? Zijn er populaties bijgekomen of gaat de soort er op achteruit? Hoe we die vragen beantwoorden wordt in dit hoofdstuk beschreven. Het mag echter niet bij een eenmalige evaluatie blijven. Monitoren van soorten is de eerste stap naar een gedegen natuurbeleid.

7.1 Inventariseren van de inspanningen

Het registreren van gemeentelijke acties is een gemeentelijke taak. We vragen de gemeente dan ook een logboek en een persmap bij te houden.

- In het logboek wordt een korte beschrijving van de actie, de datum waarop de actie plaatsvond en indien relevant het aantal deelnemers dat aan de actie deelnam genoteerd. Indien mogelijk wordt eveneens genoteerd welke doelgroepen aan de actie deelnamen. In het logboek worden ook een aantal eenvoudig te meten indicatoren genoteerd die informatie geven over de interesse van de inwoners (= sociale draagvlak)
 - Tonen de inwoners interesse voor het adoptieproject, wordt er informatie over het adoptieproject bij de gemeente gevraagd of worden er eerder bezwaren over het adoptieproject en bijhorende acties gemeld
 - Krijgt de gemeente rechtstreekse positieve commentaar van de burger. Indien dit zo is, is dit ook een teken van draagvlak
 - Indien een informatiebrochure of folder wordt aangeboden over de adoptiesoort kan ook opgevolgd worden hoeveel brochures er worden aangevraagd door de inwoners
- Kranten artikels, artikels in het gemeentelijke of provinciale tijdschrift, informatie op websites of informatie in folders worden verzameld in een persmap

De informatie in het logboek en de persmap gecombineerd met informatie over het gemeentelijke budget, het aantal ingediende projecten in het kader van de samenwerkingsovereenkomst, de bestuurlijke aandacht die het project krijgt (vb. agendering, studiedagen/vergaderingen bijgewoond/georganiseerd, etc.) zijn een goede graadmeter voor het draagvlak in de gemeente.

We vragen elke gemeente een vragenlijst in te vullen (bijlage "gemeentelijke vragenlijst" op cd-rom) en die jaarlijks naar het PNC op te sturen waar hij verwerkt zal worden.

7.2 Monitoring van de soort

7.2.1 Bepaling van de status van het leefgebied

Het wekkertje is een sprinkhaansoort van stukken met vochtige tot natte, relatief hoge en dichte grasvegetatie. Dikwijls is de soort aan te treffen in pijpenstrootje- of pitrusbulten. Ook is ze algemeen in hoogveen, in open plekken in het bos of langs slootkanten. Ze kunnen ook in begraasde weiden worden gevonden, voor zover de beweiding niet te intensief is.

De verspreiding van de soort in de gemeente is slechts gedeeltelijk gekend. De gekende locaties zijn terug te vinden op de stafkaart op de bijgeleverde cd-rom. In deze gebieden wordt jaarlijks gecontroleerd of er grote veranderingen in vegetatie hoogte en/of vochtigheid worden opgemerkt. Dit kan gebeuren tijdens het inventariseren van de soort.

7.2.2 Bepaling van de status van de soort

Herkenning

Het wekkertje is een vrij kleine veldsprinkhaan (13 tot 24 mm groot), zonder precostaal-lobje aan de voorrand van de voorvleugel, en met zwakgebogen zijkielen op het halsschild. Het buigpunt van de zijkielen ligt ver naar voren en de witte zoom begint vooraan als een smal streepje en verbreedt zich naar achteren. Hun kleur kan erg variabel zijn, maar hun rug is vrijwel altijd groen.

De bovenzijde van de achterlijfspunt is nooit rood en de kaak en liptasters zijn gelijkmatig grijs of groen gekleurd (in tegenstelling tot het negertje) een soort waarmee het wekkertje verward kan worden.

Het wekkertje heeft een kenmerkende zang, die enkel met het negertje (*Omocestus rufipes*) kan worden verward. Men kan het geluid beluisteren op volgende link: http://home.hccnet.nl/mp.van.veen/sprinkhanen/veld_osc.html

Sprinkhanen determineren vergt enige voorkennis aangezien de soorten zich vaak onderscheiden door kleine verschillen op specifieke lichaamsdelen. De combinatie van een goede determinatietabel en een goede kijkgids met foto's werkt het beste op terrein. De beste tabel is Kleukers (2004) en de beste gids is de 'Veldgids sprinkhanen en krekels' aan, geschreven door Roy Kleukers en René Krekels (2004) en uitgegeven door KNNV. Deze veldgids bevat ook een cd-rom met de geluiden van alle sprinkhanen en krekels.

Methode

Bepaling van de nulsituatie

Zoals gezegd zijn er nog een aantal plaatsen waar wekkertje waarschijnlijk voorkomt maar tot op heden niet geregistreerd werd. Concreet zijn er twee gebieden waarvan we vermoeden dat het wekkertje er (veel) voorkomt en dat zijn de twee grote militaire domeinen: het schietveld van Helchteren in het oosten van de gemeente en het zuidelijk deel van het Kamp van Beverlo ('Achter de Witte Bergen') in het noordelijk deel van de gemeente. Deze gebieden moeten in 2008 onderzocht worden. Aangezien ze echter niet toegankelijk zijn voor het publiek moeten hiervoor de nodige toestemmingen bekomen worden. Ook op alle locaties waar maatregelen voorgesteld worden moeten in 2008 onderzocht te worden of de soort er reeds voorkomt. Zonder deze kennis is het immers onmogelijk te achterhalen of de soort toeneemt of afneemt en of ze nieuwe gebieden koloniseert.

Inventarisatie

Eens de nulsituatie bepaald is (in 2008) worden alle gebieden jaarlijks alle locaties minstens éénmaal (liefst tweemaal) bezocht op het piekmoment in juli. Het wekkertje is een van de vroegst volwassen sprinkhaansoorten in onze contreien. Vanaf eind mei - begin juni vinden we volwassen dieren. De hoogste aantallen zijn er in juni, juli en augustus. In september, wanneer bepaalde andere soorten hun piekaantallen bereiken, nemen de aantallen snel af.

De zang van wekkertje is overdag te horen. Het optimale tijdstip van de dag is afhankelijk van de weersomstandigheden. Bij temperaturen tussen 20°C en 28°C is de periode tussen 10h00 en 17h00 optimaal. Op echt warme dagen (> 28°C) is de periode van 9h00 tot 13h00 en de periode van 15h00 tot 19h00 beter. Er wordt enkel geïnventariseerd bij droog, zonnig en (vrij) warm weer (>20°C).

Hoe monitoren

Waar het om lineaire elementen gaat (bijvoorbeeld bosrand, wegberm), loopt men het volledige lineaire element af en telt men alle zangposten (auditieve waarnemingen). Al deze gegevens worden genoteerd op het invulformulier in bijlage 5.

Indien men volledige percelen onderzoekt, kan men volgend werkwijze hanteren afhankelijk van de grootte van het perceel.

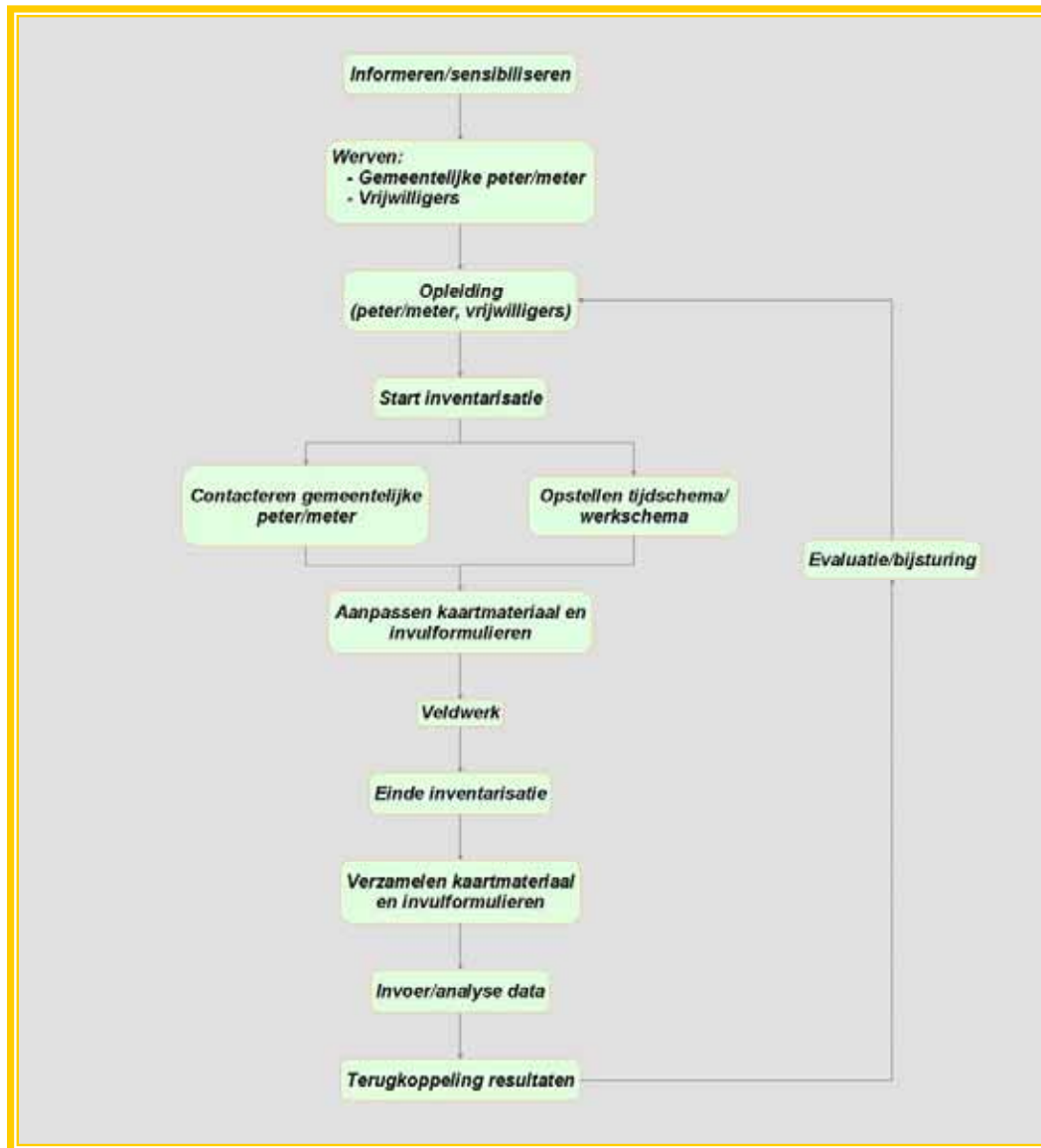
- Kleinere percelen worden volledig doorlopen en er wordt een schatting van het aantal zangposten gemaakt
- In grotere percelen worden vaste monitoringsroutes van twintig of vijftig meter uitgelegd doorheen het meest geschikte deel van het perceel. Deze routes worden gedigitaliseerd. Het gebruik van een GPS-toestel om begin en eindpunt in te lezen is dan ook aan te raden.

Hoewel de meeste aandacht naar het wekkertje gaat kan de aanwezigheid van andere soorten informatie over de kwaliteit van het leefgebied geven. In de mate van het mogelijk wordt de aan- of afwezigheid van deze soorten ook op het invulformulier genoteerd.

7.3 Taakverdeling

Bij de inventarisatie van deze soort worden verschillende organisaties en groepen betrokken. Het is dan ook bijzonder belangrijk goede afspraken te maken. In figuur 7.1 geven we een schematisch overzicht van de verschillende stappen.

We onderscheiden drie fasen. De voorbereiding, de eigenlijke inventarisatie en de verwerking nadien.



Figuur 7.1 Overzicht van de verschillende stappen die bij de organisatie van een inventarisatie moeten doorlopen worden.

7.3.1 Voorbereiding

Informereren/sensibiliseren

Een eerste stap is alle betrokkenen in de gemeente informeren. Welke soort werd er geadopteerd? Welke initiatieven zijn er gepland (opleidingen, uitstappen, inventarisaties)? Waar en wanneer vinden die activiteiten plaats? Hoe kunnen geïnteresseerden zelf hun steentje bijdragen? Al deze informatie moet op de een of andere manier aan mogelijke vrijwilligers doorgegeven worden.

Zowel de gemeente, het regionale landschap als de provincie gebruiken hiervoor hun informatiekanalen. Meer details zijn te vinden in hoofdstuk 6. Vooral de gemeente heeft hier een belangrijke taak naar haar inwoners toe. Om de monitoring efficiënt te laten verlopen is het immers belangrijk in elke gemeente een trekker aan te duiden, de adoptie peter/meter. De gemeente, eventueel geholpen door het regionaal landschap en LIKONA, duidt deze persoon aan en geeft zijn/haar coördinaten door aan de LIKONA coördinator (zie adresgegevens in bijlage 3).

Opleiden

Soorten en leefgebieden inventariseren is niet altijd even eenvoudig. Daarom wordt er opleiding voorzien voor de gemeentelijke peter/meter en de vrijwilligers.

Heel wat organisaties bieden dergelijke cursussen aan (zie hoofdstuk 6). Specifiek voor het wekkertje vermelden we de cursussen en uitstappen die door het regionaal landschap rond de geadopteerde soorten georganiseerd worden (zie hoofdstuk 6) en de uitstappen van de werkgroep ongewervelden van LIKONA.

De gemeente ondersteunt deze opleiding. Zij voorziet bijvoorbeeld vergaderruimte, organiseert de nodige postverzendingen, plaatst de aankondiging op de website en in het gemeentelijk infoblad of stelt haar kopieermachine en/of printers ter beschikking.

7.3.2 De eigenlijke inventarisatie

Opstart inventarisatie

Bij de start van elk nieuw seizoen neemt de LIKONA verantwoordelijke contact op (eventueel via het regionaal landschap) met de gemeentelijke peter/meter en bezorgt hem/haar het nodige materiaal (zie paragraaf 7.2). Kaarten en invulformulieren vind je op de bijgeleverde cd-rom. De gemeente kan haar infrastructuur ter beschikking stellen om deze af te printen. Indien kaarten aangepast moeten worden via een GIS-systeem (vb. inkleuren nieuwe telgebieden, leggen trajecten, etc.) dan kan hiervoor een beroep gedaan worden op de LIKONA coördinator.

De gemeentelijke peter/meter wordt eveneens geïnformeerd waar en wanneer er geteld moet worden.

De peter/meter neemt vervolgens contact op met de vrijwilligers en verdeelt het werk.

Inventarisatie

De peter/meter houdt contact met de vrijwilligers en controleert of de vooropgestelde doelstellingen gehaald worden. Hij/zij speelt eventuele vragen door aan deskundigen zoals de specialisten van de werkgroep ongewervelden van LIKONA (contactgegevens in bijlage 3). Met vragen over stafkaarten en/of invulformulieren of het uitlenen van materiaal kan je bij het PNC terecht (contactgegevens in bijlage 3).

Iedere teller zorgt dat de volledig ingevulde formulieren en de stafkaarten bij de gemeentelijke peter/meter belanden. Als er een jaarlijkse terugkomdag georganiseerd wordt is dit het uitgelezen moment om al deze gegevens te verzamelen. De gemeentelijke peter/meter stuurt alle verwerkte gegevens door aan de LIKONA verantwoordelijke (contactgegevens in bijlage 3).

Het is eveneens belangrijk de vrijwilligers regelmatig te informeren over de voortgang van het project. Dit kan o.a. op de gemeentelijke website, op de website van het regionaal landschap of op infoavonden georganiseerd door de gemeente of het regionaal landschap. Dit kan een jaarlijkse 'terugkomdag' voor de vrijwilligers worden waar de gemeente logistiek ondersteunt (zie ook hoofdstuk 6).

Verzamelen data

De gegevens worden door de vrijwilligers verzameld. Elke vrijwilliger zorgt er voor dat de bijgeleverde kaarten en invulformulieren volledig ingevuld worden.

Op het einde van het seizoen zorgt de gemeentelijke peter/meter ervoor dat alle formulieren aan de gemeente en aan de LIKONA coördinator bezorgd worden. De LIKONA coördinator neemt tijdig contact op met de peter/meter en/of de gemeente. Heel wat data gaan immers verloren omdat de gegevens niet tijdig of niet in de correcte vorm worden doorgegeven.

7.3.3 Naverwerking

Dataopslag en dataverwerking

Dit is specialistenwerk. Op het PNC worden de nodige databanken ontwikkeld waarin de gegevens opgeslagen kunnen worden. De data worden in deze databanken ingevoerd. Na een aantal jaren kan op basis van deze gegevens de trend van de geadopteerde soort worden bepaald. Deze trends geven dan aan in hoeverre de gestelde doelen bereikt werden en hoe effectief het gevoerde beheer was.

Terugkoppeling resultaten

Eens verwerkt moeten de resultaten teruggekoppeld worden naar de gemeenten en vrijwilligers. De LIKONA coördinator kijkt samen met het regionaal landschap hoe dit best georganiseerd kan worden (vb. lokale presentaties, presentaties op de LIKONA - studiedag, presentaties op Vlaamse studiedagen, presentatie op jaarlijkse terugkomdag). De gemeente kan hier logistieke steun geven en meehelpen bij het uitwerken van deze presentaties.

GEMEENTEN ADOPTEREN LIMBURGSE SOORTEN

Actieplan wekkertje

HOUTHALEN-HELCHTEREN

8 Verdere acties

8 Verdere acties

8.1 Ontwikkelen van een gemeentelijk bermbeheersplan

Het goed beheren van een aantal bermen die kansen hebben voor het wekkertje (als leefgebied of verbindingsgebied) kan een aanzet zijn voor de opmaak van een gemeentelijk bermbeheersplan waarin voor alle bermen in de gemeente een ecologisch verantwoord beheersplan wordt opgesteld en uitgevoerd.

Binnen de samenwerkingsovereenkomst cluster natuurlijke entiteiten kunnen subsidies aangevraagd worden voor de opmaak van een bermbeheersplan.

Het uitvoeren van het plan is een tweede stap. Hiervoor dienen de verantwoordelijke diensten goed op de hoogte te zijn van de manier waarop het plan geïnterpreteerd moet worden. Bovendien zijn deze personen best betrokken bij het opmaken van het beheersplan. Zij kennen immers een aantal praktische problemen vanuit de praktijk waar best vanaf het begin rekening mee gehouden wordt.

GEMEENTEN ADOPTEREN LIMBURGSE SOORTEN

Actieplan wekkertje

HOUTHALEN-HELCHTEREN

LITERATUURLIJST

Literatuurlijst

Berten, R., 1990. Natuur & Flora in Limburg. Lisec. Bokrijk-Genk.

Colazzo, S. & D. Bauwens, 2003. Aanwijzen van prioritaire soorten voor het natuurbeleid in de provincie Limburg. Verslag van het Instituut voor Natuurbehoud 2003.5, Brussel, 195 pp.

De Bruyn, L., A. Anselin, D. Bauwens, S. Colazzo, D. Maes, G. Vermeersch & E. Kuijken, 2003. The Status of Biodiversity in Flanders, 10 years after Rio. Bulletin of the Royal Belgian Institute of Natural Sciences, Biology 73: 37-47.

Decler, K., H. Devriese, K. Hofmans, K. Lock, B. Barenburg & D. Maes, 2000. Voorlopige atlas en 'rode lijst' van de sprinkhanen en krekels van België (Insecta, Orthoptera). Werkgroep SALTABEL i.s.m. IN en KBIN, Rapport Instituut voor Natuurbehoud 2000/10, Brussel, 75 pp.

Indeherberg, M., J. Lambrechts & P. Hendig, 2005. Studie voor de verwezenlijking van drie natuurverbindingen. Gemeente Houthalen-Helchteren. Ontwerp-Eindrapport. AEOLUS in opdracht van gemeente Houthalen-Helchteren, 33 pp. + bijlagen.

Kleukers, R., E. Van Niekerken, B. Odé, L. Willemsse & W. Van Wingerden, 1997. De sprinkhanen en krekels van Nederland (Orthoptera). Nederlandse fauna I. Nationaal Natuurhistorisch Museum, KNNV Uitgeverij & EIS-Nederland, Leiden. 416 pp. + 16 platen.

Lambrechts, J., W. Verheijen, J. Gabriëls, J. Gorssen & J. Rutten, 2000a. Evaluatie van het actuele heidebeheer op de intrinsieke kwaliteiten voor de Fauna. Eindverslag. AEOLUS in opdracht van Aminal, Afd. Natuur.

Lambrechts, J., W. Verheijen, J. Gorssen & J. Rutten, 2000b. Fauna-elementen op de wegbermen langs de autosnelweg E314. Eindverslag. AEOLUS in opdracht van Aminal, Afd. Natuur.

Lambrechts, J., 2002. Onderzoek naar sturing van beheer van natte heideterreinen. Opdrachtgever: AMINAL afdeling Natuur (Limburg). Deel I: eigen onderzoek. Deel II: literatuurstudie en interviews met terreinbeheerders.

Lambrechts, J., K. De Coster & M. Indeherberg, 2003. Handleiding voor monitoring van Grenspark De Zoom – Kalmthoutse heide. AEOLUS in opdracht van Grenspark De Zoom – Kalmthoutse heide. 67 pp.

Lambrechts, J., 2005. De Vallei van de Drie Beken in Diest: het meest waardevolle natuureservaat voor sprinkhanen in Vlaams-Brabant. BRAKONA jaarboek 2005: p. 6-24.

Lambrechts, J., P. Adriaens & K. Decler, 2006. Sprinkhanen in het Nationaal Park Hoge Kempen. LIKONA jaarboek 2005 nr. 15, 58-65.

Lambrechts, J. & P. Hendrickx, 2006. Monitoring van 8 Vlaamse natuurreservaten in de provincies Vlaams-Brabant (Rodebos, Walenbos), Limburg (Oudsberg, Mangelbeekvallei) en Antwerpen (Duivelskuil, Goorken, Olens Broek en Robbroek). Aeolus in opdracht van Agentschap voor Natuur en Bos (ANB).

Lambrechts, J., S. Van Brussel, M. Indeherberg & W. Verheyen, 2007. Het opstellen van actieplannen voor het GALS-project. Wekkertje – Houthalen-Helchteren. Aeolus bvba in opdracht van Projectbureau Limburgse Soorten, 37 pp.

Lemmens, T., 2007. Draagvlak voor soortbescherming bij de Limburgse gemeenten. Invloed van het project "Gemeenten adopteren Limburgse soorten". Thesis van de Wageningen Universiteit, Forest and Nature Conservation Policy Group, Wageningen, 104 pp.

Peeters, M., A. Franklin, & J.L. Van Goethem, 2003. Biodiversity in Belgium. Koninklijk Belgisch Instituut voor Natuurwetenschappen, Brussels, 416 pp.

Peeters, M., J.L. Van Goethem, A. Franklin, M. Schlessen & H. De Koeijer, 2004. Biodiversiteit in België. Een overzicht. Koninklijk Belgisch Instituut voor Natuurwetenschappen, Brussels, 20 pp.

Vanswijgenhoven, J., J. Heyveart, J. Van Herck, P. Thomas, K. Van Doorselaere & M. Van Waeyenberghe, 2007. Life Project Danah. Nieuwsbrief, speciale uitgave van het Agentschap voor Natuur en Bos, 20 pp.

Verstraeten, F., 1993. Sprinkhanen in Limburg vroeger en nu. LIKONA jaarboek 1992, 36-40.

Internetreferenties

Europese verdragen: overzicht: <http://europa.eu/scadplus/leg/en/s15006.htm>

Verdrag van Bonn: <http://europa.eu/scadplus/leg/en/lvb/l28051.htm>

Verdrag van Bern: <http://europa.eu/scadplus/leg/en/lvb/l28050.htm>

Vogelrichtlijn: <http://eur-lex.europa.eu/LexUriServ/LexUriServ.do?uri=CELEX:31979L0409:NL:HTML>

Habitatrichtlijn: <http://eur-lex.europa.eu/LexUriServ/LexUriServ.do?uri=CELEX:31992L0043:NL:HTML>

Natura2000: <http://europa.eu/scadplus/leg/en/lvb/l28076.htm>

6^{de} milieu actieprogramma van de Europese Gemeenschap:

<http://europa.eu/scadplus/leg/nl/lvb/l28176.htm>

www.saltabel.org

GEMEENTEN ADOPTEREN LIMBURGSE SOORTEN

Actieplan wekkertje

HOUTHALEN-HELCHTEREN

BIJLAGEN

Bijlagen

Bijlage 1: gemeentelijke soortentabel van de gemeente Houthalen-Helchteren

In de eerste rij worden de Limburgse soorten die in de gemeente voorkomen vermeld. In de linkerkolom worden de criteria opgesomd en in de kolom daarnaast de maximum score die de soort voor dat criterium kan behalen. Onderaan staan de totale scores per soort. Wekkertje haalde de op een na hoogste score (20), na rugstreeppad, nachtzwaluw en heikikker (25).

Houthalen-Helchteren		Aantal Limburgse soorten: 63									
		Score	boomleeuwerik	nachtzwaluw	heikikker	knoflookpad	rugstreeppad	wekkertje	kleine roos	ruige anjer	smalle beukvaren
Klasse											
Rol van de gemeente											
Beschermingsmaatregelen voor de soort kunnen in het gemeentelijk beleid gekaderd worden.	Er werden al initiatieven genomen	10	0	10	0	0	0	0	0	0	0
	Er zijn initiatieven gepland	5	0	0	0	0	0	0	0	0	0
Risicofactoren											
De soort is erg gevoelig voor menselijke verstoring.		-5	0	0	0	0	0	0	0	0	0
De kans dat de soort op korte termijn verdwijnt is groot (kleine populatie, geïsoleerde populatie, lage dispersie-capaciteit soort, oncontroleerbare externe factoren..).		-5	0	0	0	0	0	0	0	0	0
Voordelen van de soort											
# gemeenten waarin de soort voorkomt.	1	20	0	0	0	0	0	0	20	0	20
	2 - 5	10	0	0	0	0	0	0	0	10	0
	6-10	5	5	0	5	5	5	0	0	0	0
# prioritaire soorten in de gemeente (score > 0).	1 - 10	5	0	0	0	0	0	0	0	0	0
Indicator soort, t.z. maatregelen getroffen voor deze soort komen ook andere (prioritaire Limburgse) soorten ten goede.		5	5	5	5	5	5	5	0	5	0
Aaibare soort waarmee de gemeente zich kan identificeren (vermarktbaar).	Door de gemeente geprefereerde soort	10	0	0	0	0	0	10	0	0	0
	Voor de gemeente aanvaardbare soort	5	0	5	5	5	5	0	0	0	0
Draagvlak											
Bij het beheer van de soort kunnen meerdere doelgroepen betrokken worden.	>2 doelgroepen	10	10	0	10	0	10	0	0	0	0
	2 doelgroepen	5	0	5	0	5	0	5	5	5	5
SCORE			20	25	25	20	25	20	25	20	25

Volgende Limburgse soorten worden eveneens in de gemeente aangetroffen: geelgors, gekraagde roodstaart, houtsnip, roodborsttapuit, sprinkhaanzanger, veldleeuwerik, wespindief, wielewaal, zwarte specht, bont dikkopje, gentiaanblauwtje, groentje, heideblauwtje, heivlinder, kommavlinder, beekoeverlibel, bruine korenbout, gevlekte glanslibel, hoogveenglanslibel, koraaljuffer, metaalglanslibel, smaragdlibel, speerwaterjuffer, tangpantserjuffer, tengere pantserjuffer, venwitsnuitlibel, blauwvleugelsprinkhaan, boskrekel, moerassprinkhaan, negertje, snortikker, veldkrekel, zadelsprinkhaan, zompsprinkhaan, heidedraaigatje, sabelmier, bosdroogbloem, dicht haviskruid, gaspeldoorn, gevlekte orchis, grote ratelaar, hondsviooltje, jeneverbes, klein blaasjeskruid, kleine warkruid, klokjesgentiaan, korensla, kruipbrem, liggende vleugeltjesbloem, ronde zonnedauw, smalle raai, waterscheerling, zacht vetkruid.

Bijlage 2: overzicht van de soorten die in de verschillende Limburgse gemeenten geadopteerd werden

Gemeente	Soort	Engelse naam	Wetenschappelijke naam
Alken	ijsvogel	common kingfisher	<i>Alcedo atthis</i>
As	jeneverbes	common juniper	<i>Juniperus communis</i>
Beringen	watersnip	common snipe	<i>Gallinago gallinago</i>
Bilzen	dwergblauwtje	small blue	<i>Cupido minimus</i>
Bocholt	geelgors	yellowhammer	<i>Emberiza citrinella</i>
Borgloon	gulden sleutelbloem	cowslip	<i>Primula veris</i>
Bree	grauwe klauwier	red-backed shrike	<i>Lanius collurio</i>
Diepenbeek	boomkikker	common tree frog	<i>Hyla arborea</i>
Dilsen-Stokkem	zadelsprinkhaan	bushcricket	<i>Ephippiger ephippiger</i>
Genk	rugstreepad	natterjack toad	<i>Bufo calamita</i> <i>Epidalea calamita</i>
Gingelom	knautiabij	solitary mining bee	<i>Andrena hattorfiana</i>
Halen	gewone eikvaren	common polypody	<i>Polypodium vulgare</i>
Ham	variabele waterjuffer	variable damselfly	<i>Coenagrion pulchellum</i>
Hamont-Achel	heivlinder	grayling	<i>Hipparchia semele</i>
Hasselt	gierzwaluw	common swift	<i>Apus apus</i>
Hechtel-Eksel	nachtzwaluw	nightjar	<i>Caprimulgus europaeus</i>
Heers	ingekorven vleermuis	geoffroy's bat	<i>Myotis emarginatus</i>
Herk-de-Stad	grote modderkruiper	weatherfish	<i>Misgurnus fossilis</i>
Herstappe	kattendoorn	spiny restharrow	<i>Ononis spinosa</i>
Heusden-Zolder	kleine ijsvogelvlinder	white admiral	<i>Limenitis camilla</i>
Hoeselt	das	badger	<i>Meles meles</i>
Houthalen-Helchteren	wekkertje	common green grasshopper	<i>Omocestus viridulus</i>
Kinrooi	grote weerschijnvlinder	purple emperor	<i>Apatura iris</i>
Kortesseem	eikelmuis	garden dormouse	<i>Eliomys quercinus</i>
Lanaken	klaverblauwtje	mazarine blue	<i>Polyommatus semiargus</i>
Leopoldsburg	zwarte specht	black woodpecker	<i>Dryocopus martius</i>
Lommel	boomleeuwerik	woodlark	<i>Lulula arborea</i>
Lummen	huiszwaluw	house martin	<i>Delichon urbica</i>
Maaseik	bosbeekjuffer	beautiful demoiselle	<i>Calopteryx virgo</i>
Maasmechelen	roodborsttapuit	stonechat	<i>Saxicola torquata</i>
Meeuwen-Grutrode	boskrekkel	wood cricket	<i>Nemobius sylvestris</i>
Neerpelt	wulp	curlew	<i>Numenius arquata</i>
Nieuwerkerken	kerkuil	barn owl	<i>Tyto alba</i>
Opglabbeek	vinpootsalamander	palmate newt	<i>Lissotriton helveticus</i>
Overpelt	groentje	green hairstreak	<i>Callophrys rubi</i>
Peer	knoflookpad	common spadefoot toad	<i>Pelobates fuscus</i>
Riemst	grauwe gors	corn bunting	<i>Emberiza calandra</i>
Sint-Truiden	veldleeuwerik	eurasian skylark	<i>Alauda arvensis</i>
Tessenderlo	gekraagde roodstaart	common redstart	<i>Phoenicurus phoenicurus</i>
Tongeren	steenuil	little owl	<i>Athene noctua</i>
Voeren	hazelmuis	common dormouse	<i>Muscardinus avellanarius</i>
Wellen	kamsalamander	warty newt, crested newt	<i>Triturus cristatus</i>
Zonhoven	roerdomp	great bittern	<i>Botaurus stellaris</i>
Zutendaal	veldparelmoervlinder	glanville fritillary	<i>Melitaea cinxia</i>

Bijlage 3: lijst met contactpersonen

Regionaal Landschap Lage Kempen

Grote Baan 176, 3530 Houthalen-Helchteren
tel.: 011 78 52 59
e-mail: info@rllk.be
website: www.rllk.be

Joep Fourneau
Promotor GALS-project
e-mail: joep.fourneau@rllk.be

Peter Roosen
Landschapsanimator
e-mail: peter.roosen@rllk.be

Davy Noelmans
Bedrijfsplanner VLM voor RLLK
Koningin Astridlaan 10, 3500 Hasselt
tel.: 011 29 87 00
e-mail: davy.noelmans@vlm.be

Agentschap voor Natuur en Bos

Koningin Astridlaan 10, 3500 Hasselt

Rik Creemers
Boswachter
tel.: 011 52 19 56
e-mail: rik.creemers@lne.vlaanderen.be

Marcel Van Waerebeke
Natuurwachter
tel.: 011 42 22 51
e-mail: marcel.vanwaerebeke@lne.vlaanderen.be

Natuurpunt Limburg

Linda Vanderheyden
AMBER-project
Domein Kiewit, Kiewitdreef 5, 3500 Hasselt
tel.: 011 24 60 20
e-mail: linda@natuurpuntlimburg.be
website: www.natuurpuntlimburg.be

Provinciaal Natuurcentrum

Het Groene Huis
Domein Bokrijk, 3600 Genk
tel.: 011 26 54 50
e-mail: pnc@limburg.be

Peter Baert
Projectcoördinator GALS-project
tel.: 011 26 54 88
e-mail: pbaert@limburg.be

Luc Crevecoeur
LIKONA-coördinator
tel.: 011 26 54 62
e-mail: lcrevecoeur@limburg.be

Johan Lambrix
MOS-coördinator
tel.: 011 26 54 59
e-mail: jlambrix@limburg.be

Regionaal Landschap Kempen en Maasland

Winterslagstraat 87, 3600 Genk
tel.: 089 32 28 10
e-mail: info@rlkm.be
website: www.rlkm.be

Regionaal Landschap Haspengouw en Voeren

Vorststraat 2, 3500 Hasselt
tel.: 011 31 38 98
e-mail: info@rlh.be
website: www.rlh.be

Regionaal Landschap Noord-Hageland

Gelrodeweg 2, 3200 Aarschot
tel.: 016 63 59 54
e-mail: info@rlnh.be

Limburgs Steunpunt voor Rurale Ontwikkeling

Benny Vangansewinkel

coördinator

Weyerstraat 1, 3990 Peer

tel.: 011 60.50.75

e-mail: info@ruraalsteunpunt.be

website: www.ruraalsteunpunt.be

Limburgs Landschap vzw

Domherenhuis

Dekenstraat 39, 3550 Heusden-Zolder

tel.: 011 53 02 50

website: www.limburgs-landschap.be

Provincie Limburg

Larissa Luyten

Advies samenwerkingsovereenkomst

Universiteitslaan 1, 3500 Hasselt

tel.: 011 23 83 18

e-mail: lluyten@limburg.be

Bijlage 4: basistekst communicatie

Limburgse soorten ... een voorbeeldproject voor natuur in Europa!

Limburg is het meest bekend om haar “groene” imago. Niet onterecht. Meer dan veertig procent van de Vlaamse natuur komt immers nog in Limburg voor. Wat velen niet wisten is dat heel wat zeldzame en bedreigde plant- en diersoorten dit groene Limburg als hun thuishaven kozen ... hopen op van hieruit te kunnen groeien.

De Limburgse situatie is heel erg vergelijkbaar met wat er op wereldvlak gebeurt: steeds meer plant- en diersoorten hebben een steeds kleinere oppervlakte om te leven. Nochtans levert deze biodiversiteit (geheel van planten, dieren en hun leefgebieden) al miljoenen jaren de mensen heel wat op: gezond voedsel, drinkbaar water, veilige thuishaven, bestrijding van ziektes, enz. Vandaar dat de Europese regeringsleiders het initiatief namen om de achteruitgang van de biodiversiteit te stoppen: het project kreeg de naam “Countdown 2010” en beoogt de achteruitgang van de biodiversiteit tegen te gaan tegen 2010. Iedereen wordt gevraagd om hieraan mee te werken. Hiervoor moet je in Limburg zijn natuurlijk! Al heel wat jaren wordt er pionierswerk geleverd door mensen met een hart voor natuur en nu is dat niet anders!

Om deze zeldzame en bedreigde soorten nieuwe kansen te geven nam het provinciebestuur van Limburg in samenwerking met de Limburgse regionale landschappen het initiatief om te starten met een uniek voorbeeldproject voor Europa: het project “Limburgse soorten”.

Eén van de doelstellingen van het GALS-project is dat gemeentebesturen een zeldzame of bedreigde Limburgse soort “adopter” om er zorg voor te dragen, ... een soort van foster-parents-plan voor onze planten en dieren, zeg maar.

Het GALS-project wordt gefinancierd door de provincie Limburg met steun van Europa (Europees Fonds voor Regionale Ontwikkeling, EFRO). Vijf mensen zetten de komende jaren hun beste beentje voor om dit project samen met alle partners tot een succes te brengen.

En de resultaten blijven niet uit: “alle 44 Limburgse gemeenten” adopteerden reeds een Limburgse soort! Soorten zoals bv. de boomkikker, de modderkruiper, de nachtzwaluw, de das, enz. mogen allen stillietjes hopen op een betere toekomst. Dit is echt een opsteker!

Volgende stap is samen met de gemeentebesturen voor al deze soorten een actieplan op te stellen en samen met alle organisaties en mensen met een hart voor natuur stappen te zetten voor een aangename leefomgeving en een duurzame toekomst voor ons en de komende generaties!

Limburgse soorten, een voorbeeld voor Europa!

Bijlage 5: invulformulier status leefgebied

Veldformulier MONITORING wekkertje in Houthalen-Helchteren

Waarnemer:

Datum:

Begin- en einduur:

Plaats:

(vermeld zo precies mogelijk om welke locatie het gaat, aan de hand van toponiem of straatnaam)

Plaatscode:

(nummer de locaties en duid dit nummer op een topografische kaart aan)

UTM-hok (1kmx1km):

Dominante plantensoorten:

Bijzondere plantensoorten:

(bijvoorbeeld Struikheide, Blauwe bosbes,...)

Aanwezigheid wekkertje: vul in onderstaande tabel de aantallen in

	Aantal exemplaren	Aantal mannetjes	Aantal vrouwtjes
Auditief (zangposten)			
Visueel			

Overige doelsoorten:

(let op Levendbarende hagedis, Rode bosmier,...)

Knelpunten / aanwijzingen voor beheer:

GEMEENTEN ADOPTEREN LIMBURGSE SOORTEN

Een initiatief van de provincie Limburg en de Limburgse regionale landschappen.
Project met de financiële steun van het Europese Fonds voor Regionale Ontwikkeling, Doelstelling-2-programma Limburg 2000-2006
(projectnummer: 2.2.11/D2/1056).

PROJECTBUREAU

Joep Fourneau (promotor), Els Peusens (promotor), Esengul Gölpek (administratieve medewerkster), Peter Baert (coördinator)

DAGELIJKS BESTUUR

Frank Smeets (gedeputeerde), Frank Vranken (kabinetsmedewerker), Johan Van den Broek (directeur MINA), Jan Stevens (diensthoofd PNC), Marcel Kerff (directeur Regionaal Landschap Haspengouw & Voeren), Ilse Ideler (directeur Regionaal Landschap Lage Kempen), Ignace Schops (directeur Regionaal Landschap Kempen & Maasland), Luc Crèvecoeur (coördinator LIKONA), Niki Saenen (deskundige MINA), Peter Baert (coördinator GALS-project).

STUURGROEP

Raad van bestuur Regionaal Landschap Haspengouw & Voeren, Raad van bestuur Regionaal Landschap Lage Kempen, Raad van bestuur Regionaal Landschap Kempen & Maasland. Dagelijks bestuur GALS-project

BEGELEIDINGSCOMITÉ

Het dagelijks bestuur GALS-project, Tom Artois (Universiteit Hasselt), Dirk Bauwens (INBO), Geert Beckers (Agentschap voor Natuur en Bos), Bert Berten (INBO + plantenwerkgroep, LIKONA), David Beyen (Limburgs Landschap vzw), Peter Engelen (voorzitter herpetologische werkgroep LIKONA), Jos Eykens (voorzitter vissenwerkgroep LIKONA), Jan Gabriëls (voorzitter vogelwerkgroep LIKONA), Dries Gorissen (Agentschap voor Natuur en Bos), Thomas Lemmens (Wageningen Universiteit), Benny Mathijs (Agentschap voor Natuur en Bos), Roger Nijssen (dassenwerkgroep LIKONA), Paula Ulenaers (Vlaamse Landmaatschappij), Tom Verschraegen (Agentschap voor Natuur en Bos), Nico Verwimp (Agentschap voor Natuur en Bos)



COLOFON

De deputatie van de Provincieraad van Limburg,
Steve Stevaert, gouverneur-voorzitter,
Marc Vandeput, Sylvain Sleyper,
Gilbert Van Baelen, Frank Smeets, Hilde Claes,
Erika Thijs, gedeputeerden en Valère Cornelis,
wnd. provinciegriffier.

In samenwerking met:
Het Regionaal Landschap Lage Kempen vzw
en de gemeente Houthalen-Helchteren.

REDACTIE

Joep Fournneau, Jorg Lambrechts (Aeolus)

EINDREDACTIE

Peter Baert

TEKSTVERBETERING

Ilse Ideler, Jan Stevens, Nobby Thijs

ADVIES

Acties: August Feyert, Jorg Lambrechts,
team RLLK

Communicatie: team RLLK

Monitoring: Jorg Lambrechts

Draagvlak: Thomas Lemmens

FOTO'S

Nele Goetz, Henk Gremmer

ORTHOFOTO'S

Middenschalig, kleur, provincie Limburg: VLM/
OC en provincie Limburg, opname 2003 (AGIV)

BEELDBEWERKING EN LAY-OUT

Peter Baert, Esengül Gölpek

LOGO

Blikvoer

VERANTWOORDELIJKE UITGEVER

Jan Stevens, Provinciaal Natuurcentrum,
Het Groene Huis, Domein Bokrijk, 3600 Genk

D/2007/5857/47

Gemeenten adopteren Limburgse soorten

Een initiatief van de Provincie Limburg en de Limburgse Regionale Landschappen
Project met de financiële steun van het Europees Fonds voor Regionale Ontwikkeling (EFRO)