

Actieplan Halen



Gewone eikvaren



Actieplan Halen



Gewone eikvaren

ACTIEPLAN gewone eikvaren Gemeente Halen



Gemeenten adopteren Limburgse soorten

Een initiatief van de provincie Limburg en de Limburgse regionale landschappen
project met de financiële steun van het Europees Fonds voor Regionale Ontwikkeling (EFRO)



GEMEENTEN ADOPTEREN LIMBURGSE SOORTEN

Actieplan eikvaren

HALEN

SAMENVATTING

Samenvatting

Limburgse soorten ... een voorbeeldproject voor natuur in Europa

Limburg is bekend om haar "groene" imago. Niet onterecht. Meer dan veertig procent van de oppervlakte Vlaamse natuur ligt in Limburg. Meer dan negentig procent van de in Vlaanderen aanwezige dieren en planten, vind je ook in Limburg. Meer nog: heel wat zeldzame en bedreigde plant- en diersoorten komen uitsluitend in Limburg voor. En deze biodiversiteit is heel belangrijk. Wereldwijd levert ze de mensen heel wat op: een goede leefomgeving, gezond voedsel, drinkbaar water, een veilige thuishaven, controle en bestrijding van ziektes, enz.

Deze natuurlijke rijkdom verdwijnt, niet alleen in ver afgelegen regenwouden, maar ook bij ons. Beleidsmakers realiseerden zich dan ook dat er nood was aan concrete acties om deze achteruitgang te stoppen. Dit mondde uit in het "**Countdown 2010-initiatief**", een Europese oproep om de handen in elkaar te slaan om het verlies aan biodiversiteit te stoppen. Iedereen wordt gevraagd om hieraan mee te werken. Al heel wat jaren wordt er in de provincie Limburg pionierswerk geleverd door mensen met een hart voor natuur en die traditie zetten we voort.

Om zeldzame en bedreigde soorten nieuwe kansen te geven sloegen het provinciebestuur van Limburg en de Limburgse regionale landschappen de handen in elkaar en lanceerden ze met de financiële steun van het Europees Fonds voor Regionale Ontwikkeling (EFRO) een uniek project: "Gemeenten adopteren Limburgse soorten".

Alle vierenvestig Limburgse gemeenten adopteerden elk een typisch Limburgse soort. Voor deze soort gaan ze de komende jaren extra zorg dragen. Het voorliggende gemeentelijk actieplan, dat het projectbureau samen met de gemeente geschreven heeft, is hiervan de start. Terreinacties zijn de spil waarrond alles draait, maar het project gaat verder. Ook communicatie, sensibilisatie en educatie krijgen hun plaats. Bij al deze activiteiten worden zoveel mogelijk mensen binnen de gemeente betrokken.

Zo wordt de bescherming van de typische soort een zaak van iedereen.

Halen adopteert de gewone eikvaren

Halen wilde graag een soort adopteren die gekoppeld kon worden aan de holle wegen. Daar heel wat van deze holle wegen, waarvan er in de gemeente erg fraaie exemplaren te vinden zijn, dringend achterstallig onderhoud nodig hadden, wilde gemeente een soort die hieraan gekoppeld kon worden. De gewone eikvaren bleek al gauw een ideale kandidaat.

De gewone eikvaren is, in tegenstelling tot wat zijn naam doet vermoeden, niet zo'n gewone verschijning in Vlaanderen. Vooral aan de kust en in de Kempen komt deze soort nog voor en dan liefst op steile hellingen die niet in de volle zon gelegen zijn. Je vindt ze in holle wegen, op oude muren, langs grachtkanten in bossen, op boswallen en in taluds. Het is in het belang van de eikvaren dus erg belangrijk deze vaak historische landschapselementen te koesteren en goed te onderhouden. Halen wil met de adoptie van deze soort het goede voorbeeld geven.

Om de holle wegen in Halen optimaal te kunnen beschermen heeft de gemeente een beheersplan laten opmaken waarin per holle weg gedetailleerd wordt aangegeven wat wanneer dient te gebeuren. Om deze maatregelen uit te voeren lanceert de gemeente een oproep naar landbouwers. Geïnteresseerde landbouwers kunnen een vergoeding krijgen via het afsluiten van een beheersoverkomst met VLM voor het onderhoud van de houtkanten in de holle wegen. De delen waar het beheer niet door landbouwers kan gebeuren, zullen door arbeiders van een sociaal-economie bedrijf onderhouden worden. Landbouwers die het onderhoud uitvoeren op delen waarvoor geen beheersovereenkomst kan worden zullen vergoed worden vanuit de gemeente.

Voor het beheer van de holle weg 'de Kluis' wordt een aanvraag voor subsidie ingediend via de samenwerkingsovereenkomst cluster natuurlijke entiteiten. Binnen deze aanvraag wordt eveneens het herstel van een oude boomgaard boven de holle weg opgenomen. In samenwerking met het regionaal landschap, Natuurpunt, de Nationale Boomgaardenstichting en streekmuseum 'de Reinvoart' wordt een wandelgebied rond de holle wegen in Loksbergen uitgewerkt, zodat mensen kunnen genieten van bovengenoemde herstel- en onderhoudsmaatregelen.

Aanvullend op het noodzakelijke beheer van de flanken van de holle weg zelf, dient ook rekening gehouden te worden met de activiteiten boven de holle wegen. Het vermijden van inspoeling van mest vanuit bovenliggende akkers is hierbij een belangrijk aandachtspunt. Door landbouwers aan te sporen beheersovereenkomsten van VLM af te sluiten rond bufferstroken langs perceelsranden kan deze negatieve invloed beperkt worden. Bovendien zijn deze maatregelen ook gunstig in het kader van de bestrijding van erosieproblematiek. De gemeente kan hiervoor nauw samenwerken met de bedrijfsplanner van VLM die vanaf 2007 beheersovereenkomsten kan afsluiten met landbouwers binnen het werkingsgebied van het RLLK.

Voor de bossen van Hees in Zelem werd een bosbeheersplan opgemaakt. Hierbij werd rekening gehouden met de gewone eikvaren, die er nog op verscheidene plaatsen voorkomt. In samenwerking met de bosgroep Zuid-Limburg zal ervoor gezorgd worden dat de bestaande exemplaren voldoende beschermd worden en de soort kansen krijgt om eventueel uit te breiden. Hiervoor wordt een fiche opgemaakt met richtlijnen specifiek voor de bescherming van de gewone eikvaren. Deze fiche is bedoeld voor iedereen die zich met onderhoud van houtkanten, holle wegen, bosranden enz. bezighoudt. Ook tijdens een demodag rond onderhoud van houtkanten kunnen deze richtlijnen aan bod komen.

Naar communicatie toe heeft de eikvaren eveneens een erg belangrijke rol. De eikvaren kan de verteller worden van een boeiend, zowel ecologisch als cultuurhistorisch verhaal. Het ontstaan van holle wegen, de typische planten en dieren die er voorkomen, het nut van de houtkanten vroeger en nu... zijn allemaal elementen die via de eikvaren aan het brede publiek verteld kunnen worden. Dit kan gebeuren via de wandelkaart holle wegen, de website van de gemeente, geleide wandelingen, een eikvarenfolder of een informatiecursus rond eikvarens. Bovendien zal het reeds bestaande educatief pakket rond holle wegen in Halen aangepast worden en (deels) geïntegreerd worden in een educatieve cd-rom voor scholen, die wordt opgemaakt binnen het regionaal landschap Noord-Hageland vzw. Op deze manier kunnen ook scholen uit Halen en omliggende gemeenten op een leuke en leerrijke manier kennis maken met dit unieke fenomeen.

INHOUDSTAFEL

Samenvatting.....	7
Gebruikte afkortingen	11
1 Algemene inleiding	15
1.1 Kader.....	15
1.2 Het probleem.....	15
1.3 Het internationale antwoord: "Het verdrag inzake het behoud van de biodiversiteit"	16
1.4 Europese verdragen en initiatieven	19
1.5 België en Vlaanderen	19
1.6 Limburg.....	20
1.7 Limburgse soorten.....	21
1.8 Het project	21
2 Gewone eikvaren.....	27
2.1 Motivatie voor de soortkeuze.....	27
2.2 Beschrijving van de soort.....	27
3 Toestand in de gemeente	33
3.1 Situering van de gemeente.....	33
3.2 De gewone eikvaren.....	35
3.3 Acties.....	37
4 Concrete doelstellingen	41
4.1 Acties.....	41
4.2 Communicatie/sensibilisatie/educatie.....	41
4.3 Monitoring en beheersevaluatie.....	41
5 Acties.....	45
5.1 Terreinacties.....	45
5.2 Administratieve acties.....	52
6 Communicatie.....	55
6.1 Provinciale communicatie	55
6.2 Regionale communicatie	59
6.3 Gemeentelijke communicatie.....	61
7 Monitoring en beheersevaluatie.....	69
7.1 Inventariseren van de inspanningen.....	69
7.2 Monitoring van de soort	69
7.3 Taakverdeling	71
8 Verdere acties	77
8.1 Ondersteuning van de bescherming van holle wegen	77
Literatuurlijst	81
Bijlagen.....	85
Bijlage 1: gemeentelijke soortentabel van de gemeente Halen	85
Bijlage 2: overzicht van de soorten die in de verschillende Limburgse gemeenten geadopteerd werden	87
Bijlage 3: lijst met contactpersonen	89
Bijlage 4: basistekst communicatie.....	91
Bijlage 5: invulformulier inventarisatie soort	93

Gebruikte afkortingen

ANB	Agentschap voor Natuur en Bos
BS	Belgisch Staatsblad
BO	Beheersovereenkomst
CITES	Convention on the International Trade of Endangered Species
EFRO	Europees Fonds voor Regionale Ontwikkeling
EU	Europese Gemeenschap
GALS	Gemeenten adopteren Limburgse soorten
GST	Gemeentelijke Soortentabel
INBO	Instituut voor Natuur- en Bosonderzoek
IUCN	International Union for the Conservation of Nature
KB	Koninklijk Besluit
KHLim	Katholieke Hogeschool Limburg
KHK	Katholieke Hogeschool Kempen
KLE	Kleine Landschapselementen
KMO	Kleine en Middelgrote Ondernemingen
LIKONA	Limburgse Koepel voor Natuurstudie
MKZ	Mond- en klauwzeer
MOS	Milieuzorg Op School
NME	Natuur- en Milieueducatie
Cel NTMB	Cel NatuurTechnische MilieuBouw
PDPO	Project voor Duurzame Plattelands Ontwikkeling
PNC	Provinciaal Natuurcentrum
PVL	Proef- en Vormingscentrum voor de Landbouw
RLH	Regionaal Landschap Haspengouw en Voeren vzw
RLKM	Regionaal Landschap Kempen en Maasland vzw
RLLK	Regionaal Landschap Lage Kempen vzw
RLNH	Regionaal Landschap Noord-Hageland vzw
RLZZZ	Regionaal Landschap Zenne, Zuun en Zoniën vzw
RO-Vlaanderen	Ruimtelijke ordening en Onroerend erfgoed Vlaanderen
VEN	Vlaams Ecologisch Netwerk
VLM	Vlaamse Landmaatschappij
WHC	UNESCO World Heritage Convention
XIOS Hogeschool	eXpertisecentrum voor Industrie, Onderwijs en Samenleving

GEMEENTEN ADOPTEREN LIMBURGSE SOORTEN

Actieplan eikvaren

HALEN

1 Algemene inleiding

1 Algemene inleiding

1.1 Kader

De provincie Limburg kan een mooi biodiversiteitrapport voorleggen. De provincie is immers de hoedster van heel wat bijzondere soorten die vaak opvallend minder in de andere Vlaamse provincies voorkomen. Echte **Limburgse soorten** dus die we samen met hun leefgebied willen behouden en waar mogelijk versterken.

Het provinciebestuur en de regionale landschappen sloegen dan ook de handen in elkaar en lanceerden - met de financiële steun van het Europees Fonds voor Regionale Ontwikkeling (EFRO) - eind 2005 het project "Gemeenten Adopteren Limburgse Soorten (GALS)".

Een wel heel bijzonder project waarbij we een sterk merk (de Limburgse soorten) via een eenvoudig concept ("adoptie") in de kijker zetten. Elke gemeente in Limburg werd gevraagd een voor haar streek typische plant- of diersoort te adopteren, een soort die bijna uitsluitend in die gemeente voorkomt of die de ambassadeur is voor het typische landschap van de gemeente. Soorten die het karakter van de gemeente onderlijnen en waarvoor de gemeente een bijzondere inspanning wil doen. Een schot in de roos zoals bleek, want in juni 2006 had elk van de vierenvestig Limburgse gemeenten "haar" soort geadopteerd.

Gemeenten willen zich inzetten voor hun natuur. Ze willen dat ook liefst samen met andere mensen doen. Het actieplan, dat je nu in handen hebt, is dan ook het resultaat van heel wat overleg met de gemeenten, natuurbeheerders, boeren, industriëlen, onderwijzers, jagers, jongeren, de regionale landschappen, de provincie en het Vlaamse gewest. Al deze mensen werkten samen met ons een aantal concrete acties uit die de geadopteerde soort ten goede komt. Ook die benadering is uniek. Samenwerken werkt!

Natuurbehoud betekent niet enkel dat je de mensen met elkaar in contact brengt, het betekent ook dat je ze terug in contact brengt met de natuur. Dat is belangrijk want we vergeten vaak dat wij nog altijd een deel van die natuur zijn. Net als andere soorten hebben we de natuur nodig om te overleven. Wij beïnvloeden onze omgeving net zoals andere soorten, maar dat hoeft niet altijd een probleem te zijn.

Eigenlijk is dit plan dus een handleiding waarmee je zelf aan de slag kan. Wat kan jij als gemeente, of als inwoner doen voor je Limburgse soort? Geen grote woorden, maar daden. Of toch nog één groot woord: "Countdown 2010", een Europese oproep aan iedereen om de handen in elkaar te slaan om de achteruitgang van planten en dieren te helpen stoppen.

1.2 Het probleem

Dat soorten verdwijnen is normaal. Dat zeer veel soorten in korte tijd verdwijnen is niet normaal. Dat is nochtans wat er op dit moment gebeurt. Wetenschappers spreken zelfs van een "zesde extinctiegolf". Wereldwijd wordt ongeveer twintig procent van de gewervelde, vijftig procent van de ongewervelde dieren en zeventig procent van de planten bedreigd.

Het probleem stelt zich ook in Vlaanderen. Ongeveer zeven procent van de Vlaamse soorten is in minder dan vijftig jaar tijd verdwenen. Dertig procent wordt als 'kwetsbaar' of 'met uitsterven bedreigd' geklasseerd (Peeters, 2003, 2004). De Bruyn et al. (2003) spreken zelfs van dertig tot vijftig procent bedreigde soorten.

In Limburg gaat het weliswaar iets beter met de natuur, maar ook hier verdwijnen soorten. Denken we maar aan de vuursalamander, de ortolaan, het korhoen of de herfstschroeforchis. De achteruitgang van de veldleeuwerik of grauwe gors is alarmerend en soorten zoals de knoflookpad, de hamster en de rosse sprinkhaan zijn met uitsterven bedreigd.

De belangrijkste oorzaken van deze achteruitgang zijn gekend. Vernieling van leefgebied en versnippering, als gevolg van onze bouwwoede (huizen, industrie, infrastructuur, ontginning gronden voor landbouw), vervuiling, een ongewenst maar vaak aanwezig bijproduct van onze welvaartmaatschappij, verzuring en klimaatwijziging door de uitstoot van gassen uit o.a. huisverwarming, auto's en industrie bedreigen onze natuur. Ook overexploitatie van natuurlijke hulpbronnen en (ongewilde) introductie van invasieve soorten kunnen onze fauna en flora bedreigen. We kunnen het tij nochtans keren en daar zijn geen onmenselijke inspanningen voor nodig.

1.3 Het internationale antwoord: "Het verdrag inzake het behoud van de biodiversiteit"

Vanaf de jaren zeventig zagen heel wat internationale verdragen het daglicht. Die verdragen zijn de basis van ons natuurbehoud. Ze plaatsten natuurbehoud stevig op de politieke agenda. Landen die dergelijke verdragen ondertekenen, verplichten zich er immers toe de gemaakte afspraken in hun eigen nationale wetgeving te verankeren. In tabel 1.1 geven we een overzicht van de belangrijkste internationale verdragen die met het behoud van soorten en/of hun leefgebieden te maken hebben.

Jaar	Document	Doel
1971	RAMSAR verdrag	Het behoud van waterrijke gebieden (www.ramsar.org)
1972	Convention Concerning the Protection of the World Cultural and Natural Heritage (WHC)	Beschermen en bewaren voor de komende generaties van natuurlijke en culturele rijkdommen van wereldbelang (http://whc.unesco.org/world_he.htm)
1973	Convention on the international trade of endangered species of fauna en flora (CITES)	Bepalen van de voorwaarden waaronder bepaalde bedreigde planten en dieren (niet) verhandeld mogen worden (www.cites.org/)
1980	The world conservation strategy	Behoud van essentiële ecologische processen, genetische diversiteit en aanzet tot duurzaam gebruik
1987	Het Brundtland Rapport ("Our common future")	Behoud via duurzaam gebruik. Ontwikkeling en natuurbehoud zijn onlosmakelijk met elkaar verbonden (vb. armoede is de grootste oorzaak van verlies aan biodiversiteit)
1992	Het verdrag inzake het behoud van de biodiversiteit	Behoud van de biodiversiteit (www.biodiv.org)

Tabel 1.1 De belangrijkste verdragen die voor het behoud van de biodiversiteit belangrijk zijn.

Het belangrijkste internationale verdrag voor het natuurbehoud is ongetwijfeld "Het verdrag inzake het behoud van de biodiversiteit" dat één van de uitkomsten was van de "UN Conference on Environment and Development" georganiseerd in Rio in 1992. In dit verdrag staan twee begrippen centraal: "behoud van de biodiversiteit" en "duurzaam gebruik".

Biodiversiteit

Het woord biodiversiteit rolt niet eenvoudig van de tong. In "Het verdrag inzake het behoud van de biologische diversiteit" wordt het als volgt gedefinieerd (Art. 2):

de **variabiliteit** onder levende organismen van allerlei herkomst, met inbegrip van, onder andere, terrestrische, mariene en andere aquatische ecosystemen en de ecologische complexen waarvan zij deel uitmaken, dit omvat mede de **diversiteit tussen soorten, binnen soorten en van ecosystemen**.

Variatie dus: tussen soorten (a), binnen soorten (b) en van ecosystemen (c).

- a. Hoe meer planten- en diersoorten je in een gebied aantreft, hoe hoger de biodiversiteit. Maar er is meer.
- b. Hoewel we allemaal tot dezelfde soort behoren, lijken we zelden als twee druppels water op elkaar. We zijn geen identieke kopieën, omdat we verschillend erfelijk materiaal hebben. Hoe meer van die erfelijke varianten je in een groep planten, dieren of mensen hebt, hoe hoger de biodiversiteit.
- c. Planten en dieren (biotische factoren), bodem, water, lucht (abiotische kenmerken) en de wisselwerking tussen al die componenten vormen samen ecosystemen. Het geheel is echter veel meer dan de som van de delen. Planten en dieren passen het milieu immers aan hun noden aan. Denk aan bevers die met hun dammen compleet nieuwe ecosystemen creëren. De omgeving beïnvloedt op haar beurt de planten en dieren. Een dikke pels in koude streken, een lange snavel of tong om stuifmeel uit bloemkelken te zuigen, we kennen allemaal wel voorbeeldjes. Hoe complexer het systeem, of hoe meer systemen je in een bepaald gebied aantreft, hoe hoger de biodiversiteit.

Biodiversiteit behouden is belangrijk en niet enkel omdat planten en dieren mooi zijn. De effecten van bepaalde (milieu)risico's worden door de natuur getemperd. Zo worden kwetsbare kusten beschermd door begroeide duinengordels, voorkomen meanders overstromingen in woongebieden en spelen planten een belangrijke rol in het voorkomen van erosie. De ecosystemen regelen processen die het leven op aarde mogelijk maken. Ze zorgen voor zuiver water, zetten zonne-energie om in biomassa (= plantenmateriaal). Ze regelen de luchtkwaliteit en het klimaat. Ze verbeteren de bodemvruchtbaarheid en regelen de recyclage van nutriënten. Planten, dieren maar ook eencelligen liggen aan de basis van talrijke industriële processen en leveren ons voedsel, brandstof, vezels en geneesmiddelen. Maar een hoge biodiversiteit heeft ook een eigen schoonheid. Een gebied met veel soorten, enkele zeer zeldzame soorten of een bijzonder ecosysteem heeft voor heel wat mensen een bijzondere aantrekkingskracht. Recreatie en toerisme spelen hier trouwens vaak op in.

Je kan je natuurlijk afvragen of het verdwijnen van een bepaalde plant, een bepaald dier of een bepaalde genetische variant een groot probleem is. Die vraag kunnen we niet met een eenvoudig ja of nee beantwoorden. Het blijft namelijk koffiedik kijken hoe de dingen er binnen honderd, duizend of een miljoen jaar zullen uitzien. Wat we wel zeker weten is dat de dingen veranderen.

Het klimaat verandert in de loop der tijden. Er verschijnen nieuwe ziektes (MKZ, vogelgriep, blauwtong) of er doen zich catastrofes voor (overstromingen, vulkaanuitbarstingen, milieurampen). Daardoor verdwijnen soorten uit een gebied en komt er plaats vrij die andere soorten kunnen innemen. Op zich is daar niets mis mee ... zolang het aantal soorten en ecosystemen groot genoeg blijft. De veranderingen zijn immers niet altijd voorspelbaar. We weten dus ook niet welke soort of variant op een bepaald moment het gepaste antwoord op die **onvoorziene veranderingen** zal bieden! Een groot aantal varianten in de natuur verhoogt echter de kans dat we het juiste antwoord in huis hebben. Landbouwers zijn vertrouwd met dit probleem. Nieuwe ziektes of klimaatsomstandigheden vereisen resistente/aangepaste varianten.

Biodiversiteit behouden is dus investeren in de (onze!) toekomst. Biodiversiteit behouden betekent vooral dat we verstandig met onze natuurlijke hulpbronnen moeten omspringen. Duurzaam dus.

Duurzaam gebruik

In het Verdrag inzake het behoud van de biodiversiteit (1992) wordt **duurzaam gebruik** als volgt gedefinieerd.

Het gebruik van bestanddelen van de biologische diversiteit op een wijze en in een tempo die niet leiden tot achteruitgang van de biologische diversiteit op de lange termijn, aldus in stand houdend het vermogen daarvan om te voorzien in de behoeften en te beantwoorden aan de verwachtingen van huidige en toekomstige generaties.

Net als andere soorten hebben mensen behoeften. Wij verwachten een kwaliteitsvol en waardig leven te leiden. Bovendien hebben ook de volgende generaties – onze kinderen, kleinkinderen, achterkleinkinderen - recht op een dergelijk leven. Dit kan enkel als we de draagkracht – de grens van wat de natuur aankan - respecteren. Natuur vernieuwt zich weliswaar, maar daar is tijd en plaats voor nodig.

Bij het zoeken naar een duurzame oplossing, houd je rekening met zowel **ecologische**, **economische** als **socio-culturele** aspecten. Die drie aspecten zijn **geen tegengestelden**. Ze beïnvloeden elkaar en ze kunnen met elkaar in conflict komen. Een duurzame oplossing is echter zowel ecologisch, als economisch, als socio-cultureel in orde. Een beheersmaatregel is enkel duurzaam als hij betaalbaar is. Als de mondige burger besluit dat een kippenei slechts zoveel gram dioxine mag bevatten, dan zal de bedrijfsleider zich hierbij moeten neerleggen. Een mooi park in de buurt van je bedrijf kan de productiviteit van je werknemers verbeteren, maar dan moet je wel de nodige ruimte voorzien. En zo kunnen we nog heel wat voorbeelden geven.

1.4 Europese verdragen en initiatieven

Op volgende weblink vind je een overzicht van alle Europese verdragen en richtlijnen die met het behoud van de biodiversiteit te maken hebben: <http://europa.eu/scadplus/leg/en/s15006.htm>.

De internationale verdragen werden in Europa vooral in de **vogelrichtlijn (1979)** en de **habitatrichtlijn (1992)** verankerd. Deze richtlijnen vormen tevens het kader waarbinnen de voorzieningen van het **verdrag van Bern (1981)** worden toegepast. De habitat- en vogelrichtlijn verschaffen bovendien het kader voor de oprichting van een Europees ecologisch netwerk, **Natura 2000 (1992)**.

Het **verdrag van Bonn (1982)** of het “Verdrag inzake de bescherming van migrerende wilde diersoorten”, dat in 1998 aangepast werd, regelt de bescherming van migrerende dieren die minstens een deel van hun levenscyclus in Europa doorbrengen. Dit verdrag mondde uit in een aantal andere verdragen die de bescherming van specifieke soortgroepen regelt.

In 2001 te Gothenburg bleek echter dat er vooral nood was aan concrete doelstellingen. Dit mondde in 2002 uit in “Het 6de milieuactieprogramma van de Europese Gemeenschap (Milieu 2010: Onze toekomst, onze keuze)”. In 2004 werd de “2010 doelstelling” herbevestigd te Malahide en werd tevens in de schoot van het IUCN het “**Countdown 2010-initiatief**” opgestart (www.countdown2010.net). Dit is een Europese oproep aan iedereen om de handen in elkaar te slaan om de achteruitgang van planten en dieren te helpen stoppen. Geen ronkende verklaringen meer, maar concrete doelstellingen en acties. De provincie Limburg en de Limburgse regionale landschappen zijn allen partner van dit initiatief.

1.5 België en Vlaanderen

België ondertekende heel wat internationale en Europese verdragen. Dat verplicht België ertoe de inhoud van deze verdragen in nationale wetgeving om te zetten. België is evenwel een federale staat, waarbij een hele reeks bevoegdheden zijn toegewezen aan de gewesten. Dit is ondermeer het geval voor natuurbehoud. De gemaakte beloftes moeten dus in de Vlaamse decreten en besluiten verankerd worden.

De belangrijkste Vlaamse decreten zijn het **natuurdecreet** en het **bosdecreet**. Belangrijke initiatieven zijn het creëren van natuureservaten (natuurdecreet), het creëren van een ecologisch netwerk (cf. VEN-afbakening, natuurdecreet), het stimuleren van duurzaam gebruik (criteria duurzaam bosbeheer) en de bescherming van een aantal diersoorten (via het KB van 22 september 1980) en plantensoorten (via het KB van 16 februari 1976). Er is echter nog heel wat werk aan de winkel, aangezien veel decreten nog niet volledig naar uitvoeringsbesluiten werden vertaald. Dit betekent dat op dit moment niet duidelijk is hoe ze toegepast moeten worden.

De aanpak die bij het opstellen van de Vlaamse decreten gebruikt werd, een zeer sterk gestuurde top-down benadering met een beperkt aantal belangengroepen, heeft niet altijd het gewenste resultaat opgeleverd. Onze milieu- en natuurwetgeving is zeer complex. Ze is bovendien over verschillende beleidsniveaus en beleidsdomeinen versnipperd. Een slechte zaak voor de natuur, want erg transparant kan je ze niet noemen. Het Vlaamse gewest kiest momenteel echter steeds vaker voor inspraakmodellen, waarbij een zo ruim mogelijke groep belanghebbenden (stakeholders) geraadpleegd wordt. Dat is alvast een stap in de goede richting.

In tabel 1.2 geven we een overzicht van hoe België zijn afspraken in nationale wetgeving heeft gegoten.

Verdrag	België/Vlaanderen
Verdrag inzake het behoud van de biodiversiteit	Decreet van 19 maart 1996 houdende goedkeuring van het Verdrag inzake biologische diversiteit en van de bijlagen I en II, gedaan te Rio de Janeiro op 5 juni 1992" (BS 24/5/96)
Overeenkomst inzake de internationale handel in bedreigde uitheemse dieren en planten (CITES)	Ondertekend door België in 1983, van toepassing in België sinds 1984.
RAMSAR	Ondertekend door België op 5 juni 1992
World heritage convention (WHC)	Ondertekend door België in 1996
Verdrag van Bern – 'Verdrag inzake behoud van wilde dieren en planten en hun natuurlijk leefmilieu'	Wet van 20 april 1989 houdende goedkeuring van het verdrag inzake behoud van wilde dieren en planten en hun natuurlijke leefmilieu in Europa en van de Bijlagen, I, II, III en IV, opgemaakt te Bern op 19 september 1979 (BS 29/12/90, Bijlage I gewijzigd in BS 15/6/91)
Verdrag van Bonn – 'Verdrag over de bescherming van migrerende wilde diersoorten'	Wet van 27 april 1990 houdende goedkeuring van het Verdrag inzake bescherming van trekkende wilde diersoorten en van de Bijlagen I en II, opgemaakt te Bonn op 23 juni 1979 (BS 29/12/90)
Habitatrichtlijn(1992)/Vogelrichtlijn (1979)/Natura2000/ Ramsar Conventie	Decreet van 19 juli 2002 houdende wijziging van het decreet van 21 oktober 1997 betreffende het natuurbehoud en het natuurlijk milieu, van het bosdecreet van 13 juni 1990, van het decreet van 16 april 1996 betreffende de landschapszorg, van het decreet van 21 december 1988 houdende oprichting van de Vlaamse Landmaatschappij, van de wet van 22 juli 1970 op de ruilverkaveling van landeigendommen uit kracht van wet zoals aangevuld door de wet van 11 augustus 1978 houdende bijzondere bepalingen eigen aan het Vlaamse gewest, van het decreet van 23 januari 1991 inzake de bescherming van het leefmilieu tegen de verontreiniging door meststoffen en van de wet betreffende de politie over het wegverkeer, gecoördineerd bij KB van 16 maart 1968 (BS 31/10/02)

Tabel 1.2 Overzicht van de wijze waarop de internationale verdragen in de Belgische of Vlaamse wetgeving verankerd werden.

1.6 Limburg

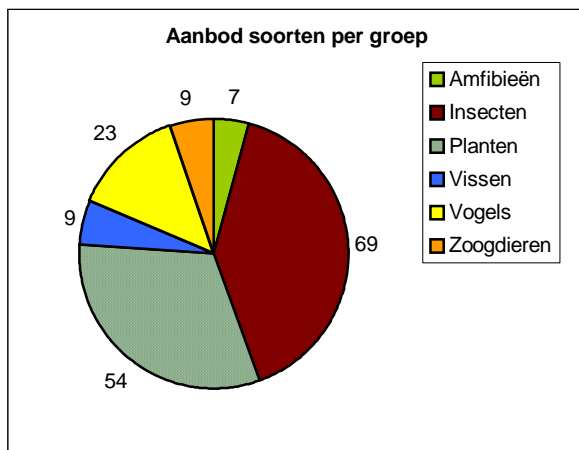
De provincie Limburg voert sinds 1991 een soortgericht natuurbeleid, vooral via de werking van de Limburgse Koepel voor Natuurstudie (LIKONA), die zich bezighoudt met het bestuderen van de Limburgse flora en fauna, het publiceren van de onderzoeksresultaten en het opzetten van opleidingen voor mensen die zich voor natuur interesseren. Al die kennis wil de provincie nu in praktijk omzetten. In haar "Milieubeleidsplan provincie Limburg 2004-2008" engageert de provincie zich in project 3 "Soortgericht Natuurbeleid" om de typisch Limburgse soorten te behouden en te versterken. Het GALS-project is een van de manieren waarop de provincie haar beloftes nakomt. Het bijzondere aan Limburg is dat een aantal van de nodige overlegplatforms hier al meer dan tien jaar bestaat.

De Limburgse regionale landschappen hebben in dit project ook een belangrijke rol te spelen. Ze hebben de nodige flexibiliteit en slagkracht om opdrachten snel uit te voeren en zijn een belangrijke schakel naar de gemeenten.

1.7 Limburgse soorten

In 2003 gaf de provincie Limburg het INBO (Instituut voor Natuur- en Bosonderzoek) de opdracht te onderzoeken welke soorten typisch zijn voor de provincie Limburg. Die selectie gebeurde op basis van gegevens die o.a. door de vrijwilligers van LIKONA verzameld werden.

Een 'typisch Limburgse soort' is een soort waarvan minstens 33% van de bezette Vlaamse IFBL- of UTM-hokken in Limburg liggen en die de status 'met uitsterven bedreigd', 'bedreigd' of 'kwetsbaar' heeft op een Vlaamse Rode Lijst (Colazzo & Bauwens, 2003). Soorten dus die voornamelijk of zelfs uitsluitend in de provincie Limburg gevonden worden. In totaal werden 171 soorten - verdeeld over zes groepen - als typisch voor Limburg geïdentificeerd.



Figuur 1.1 Verdeling van de Limburgse soorten over de verschillende groepen.

1.8 Het project

Doelstelling

De hoofddoelstelling van het GALS-project is het behouden en waar mogelijk versterken van de typisch Limburgse soorten. Dit project wil de nodige overlegstructuren opzetten om samen met alle betrokkenen in de gemeenten tot een goede taakverdeling te komen. De acties kunnen zo efficiënt aangepakt worden.

Onze partners zijn op de eerste plaats de gemeenten. Maar ook andere organisaties die met natuur bezig zijn (bijvoorbeeld terreinbeherende organisaties, VLM, ANB, cel NTMB) vragen we een handje toe te steken. We hebben eveneens de ambitie mensen uit andere beleidsdomeinen - zoals landbouw, industrie en KMO, ruimtelijke ordening, toerisme - bij het natuurbehoud te betrekken. Planten en dieren respecteren immers geen grenzen. Het projectbureau speelt hier een belangrijke rol als facilitator en moderator.

Via de adoptie van een soort willen we de betrokkenheid van de inwoners van de gemeente bij de bescherming van de soort, zijn/haar leefgebied en de natuur in zijn algemeenheid verhogen. Een dier of plant adopteren spreekt immers tot de verbeelding. We streven ernaar dat de inwoners van de gemeenten de soort als een deel van hun eigen streekidentiteit gaan beschouwen (cf. een "streekproduct"). Via het verhaal van deze soort geven we de Countdown 2010-doelstelling een concrete invulling. Het project laat zien dat een gemeente en de bevolking door kleine maatregelen wel degelijk een verschil kunnen maken voor de geadopteerde soort.

De acties zullen tevens aantonen dat mooie natuur inkomsten kan genereren voor de inwoners van de gemeente (via o.a. recreatie, educatie) en de kwaliteit van de leefomgeving zal verhogen. Dit laatste kan onrechtstreeks ook tot verhoogde inkomsten leiden (vb. via een stijging van de grondprijzen, een betere vermarktbaarheid van streekproducten, een verbetering van de gezondheid).

Dit alles moet uitmonden in een effectief soortgericht natuurbeleid dat door alle inwoners van de gemeente gedragen wordt.

In 2010 evalueren we of deze doelstellingen bereikt zijn. Dit project moet tot een toename van de geadopteerde soort en een grotere betrokkenheid van de bevolking leiden.

Werkingsstructuur

Het project wordt uitgevoerd door een projectbureau dat bestaat uit een projectcoördinator, een administratieve kracht en vier projectpromotoren. De vier projectpromotoren werken vanuit de regionale landschappen en vormen de schakel met de gemeenten. De coördinator en de administratieve medewerkster hebben hun werkplaats op het Provinciaal Natuurcentrum van de provincie. Het dagelijks bestuur – de gedeputeerde van leefmilieu, de directeurs van de regionale landschappen en het provinciaal natuurcentrum – controleert en keurt de handelingen van het projectbureau goed.

Daarnaast zijn er nog twee adviesgroepen.

- Het begeleidingscomité bestaat uit personen met technisch-wetenschappelijke deskundigheid. Dit zijn mensen van LIKONA, vertegenwoordigers van terreinbeherende organisaties, het ANB, de Vlaamse Landmaatschappij, vertegenwoordigers van het INBO en academici. Zij geven technisch-wetenschappelijk advies. Zo kreeg het begeleidingcomité de vraag voorgelegd of de soorten die door een bepaalde gemeente voor adoptie voorgesteld werden, ecologisch relevant waren. Ze gaven ook suggesties omtrent de inhoud van de actieplannen.
- De stuurgroep bestaat uit vertegenwoordigers van de gemeentebesturen, de toeristische sector, terreinbeherende verenigingen en natuurbeherende overheden. Ze evalueren de methoden die in het project gebruikt worden en geven suggesties voor eventuele bijsturing. Ze fungeren tevens als doorgeefluik naar de andere mensen in de gemeente die bij het soortgericht beleid betrokken zijn.

Methode

We vroegen alle Limburgse gemeenten een typisch Limburgse soort te adopteren. Een “foster-parents plan” voor onze planten en dieren zeg maar. Niet zo maar een soort maar een soort die nood heeft aan bescherming. Een soort die de gemeente kan beschermen en een soort waarmee de gemeente zich kan identificeren.

Geen eenvoudige opdracht. We hebben de gemeente en inwoners dan ook zo snel mogelijk bij de keuze betrokken. Zo werd de schat aan natuurkennis bij de plaatselijke bevolking en besturen ten volle meegenomen in het project.

We vonden zelfs een heuse “Gemeentelijke Soortentabel” uit, een tabel waarin per gemeente alle Limburgse soorten (Colazzo & Bauwens, 2003) opgelijst werden (zie bijlage 1). Elk van die soorten kreeg a.d.h.v. negen criteria punten. Die criteria waren heel verschillend en zorgden dan ook voor heel wat discussie. Deze criteria staan in de linkerkolom van de tabel in bijlage 1. Per soort werden al die punten opgeteld zodat per soort een score berekend kon worden. Die scores staan in de laatste rij van de tabel in bijlage 1.

Op basis van deze tabel bepaalde elke gemeente welke soort(en) het meest in aanmerking kwam(en) voor adoptie. In vele gevallen waren dit de soorten met de hoogste score. Als geen enkele andere gemeente geïnteresseerd was in de gekozen soort, werd deze aan de gemeente toegewezen.

Als bleek dat een zelfde soort in meerdere gemeenten op de eerste plaats stond, gaf het begeleidingscomité een advies waarin kort werd aangegeven in welke gemeente een adoptie de meeste mogelijkheden bood. Ze suggereerden ook alternatieve soorten. Dit advies werd dan aan de verschillende gemeenten voorgelegd, waarna samen met de gemeente naar een oplossing gezocht werd. De gemeente bepaalde echter finaal zelf of ze mee in het project stapte en welke soort ze adopteerde. Het engagement van de gemeente werd via een intentieverklaring, die op het college van burgemeester en schepenen werd goedgekeurd, vastgelegd. Deze procedure werd geëvalueerd (Lemmens, 2007).

Voor de geadopteerde soort werd vervolgens een actieplan opgesteld. Dat hou je momenteel in je handen. Dit plan kwam via een participatieve methode tot stand. Participatie is een evenwichtsoefening tussen ondersteuning en respect voor de kennis en inbreng van lokale partners. Een belangrijke taak voor de provincie en de regionale landschappen. De lokale besturen zijn goed geplaatst om die afspraken naar concrete acties op hun grondgebied te vertalen.

Het actieplan bevat een ecologisch luik waarin een aantal acties die de soort ten goede komen wordt uitgewerkt. We streven niet naar volledigheid maar geven eerder een aantal suggesties. Hierbij besteden we vooral aandacht aan de rol die de gemeente in het soortgerichte natuurbehoud kan spelen. Welke acties kan een gemeente zelf uitvoeren of hoe kan de gemeente initiatieven van bewoners ondersteunen of zelfs stimuleren (via bijvoorbeeld subsidiereglementen of het verstrekken van informatie). We besteden eveneens aandacht aan de instrumenten waar de gemeente over kan beschikken (beheersovereenkomsten, samenwerkingsovereenkomst, VLM-subsidies).

Daarnaast is er een luik sensibilisatie en educatie. De gemeente is immers een belangrijke schakel naar de lokale bevolking en kan hier een sleutelrol spelen. De gemeenten hebben eveneens heel wat ervaring in huis inzake communicatie naar de lokale bevolking. Die ervaring willen we gebruiken.

Omdat we willen weten of we onze doelstellingen bereiken, is er eveneens een luik monitoring. In dit onderdeel beschrijven we methoden om na te gaan of de soort er al dan niet op vooruit is gegaan (meer vindplaatsen, meer geschikt leefgebied). We zullen ook nagaan welke en hoeveel acties de gemeente op het getouw heeft gezet om de geadopteerde soort te helpen.

Via het principe van “hart-hoofd-hand” willen we een positieve spiraal starten en steeds meer mensen betrekken bij de bescherming van hun Limburgse soort. Pas als je mensen in contact brengt met hun geadopteerde soort en het landschap waarin zij leeft, gaan ze de soort in hun **hart** dragen. Mensen die de soort in hun hart dragen, willen er meer over weten: waarom is die zo speciaal? Wat kunnen we ervoor doen? In ons **hoofd** verzamelen we kennis, weetjes en ideeën om de soort te beschermen. En dan kunnen we tot actie overgaan. Mensen die zich betrokken voelen bij de soort, willen hier **zorg** voor dragen en de handen uit de mouwen steken.

Financiering

Dit adoptieproject maakt deel uit van een groter geheel, namelijk het Doelstelling 2-programma van de Europese Commissie. Het Doelstelling 2-programma houdt in dat aan achterstandsregio's middelen worden toegekend via het Europese Fonds voor Regionale Ontwikkeling (EFRO). Grote delen van Limburg zijn als Doelstelling 2-regio aangeduid. De provincie Limburg voorzag bovendien in haar begroting een extra budget om ook in niet Doelstelling 2-gebieden aan de slag te kunnen gaan, zodat het project gebiedsdekkend werd.

Eén van de doelstellingen van het GALS-project is de promotie van de typisch Limburgse identiteit via de adoptiesoort.

Een recente studie, die “Birdlife International” uitvoerde voor de EU, toont aan dat een aantrekkelijke natuur en leefomgeving voor nieuwe werkgelegenheid kan zorgen. Via de promotie van de eigen streekidentiteit (branding) kan er een markt voor streekproducten gecreëerd worden, die bij de lokale horeca verkocht worden. Europeanen zijn bovendien bereid heel wat geld neer te tellen om een zeldzame of interessante soort te zien (vb. vogelkijken). Mits een goede planning kunnen de inkomsten dienen voor het beheer van de natuurgebieden en de uitwerking van een duurzaam toerisme. Hierbij kunnen sociaal kwetsbare groepen ingezet worden. Voldoende open ruimte heeft ook een positieve invloed op de volksgezondheid (vb. meer beweging = minder problemen met zwaarlijvigheid/minder problemen met stress).

Deze relatie “natuur als troef voor meer werkgelegenheid” is de insteek die gebruikt werd om deze steun van Europa te bekomen (provincie Limburg, Internationale samenwerking, 2006). Zestig procent van de financiering komt van de provincie Limburg en veertig procent van Europa.

GEMEENTEN ADOPTEREN LIMBURGSE SOORTEN

Actieplan eikvaren

HALEN

2 Gewone eikvaren

2 Gewone eikvaren

Dit hoofdstuk is gebaseerd op Stevens (1990), Weeda et al. (1999), Colazzo & Bauwens (2003), Van Landuyt et al. (2006).

2.1 Motivatie voor de soortkeuze

De keuze van de adoptiesoort werd gebaseerd op een tabel met kandidaat-soorten waaraan scores werden toegekend voor een aantal selectiecriteria (Gemeentelijke Soortentabel: bijlage 1). In deze tabel heeft de rosse sprinkhaan de hoogste score. Dit is te wijten aan het feit dat deze soort enkel in Halen voorkomt. Aangezien de rosse sprinkhaan in Halen slechts op één plaats te vinden is en bovendien in zeer lage aantallen, wordt deze soort beschouwd als een risicosoort (= grote kans op lokaal uitsterven). Het wetenschappelijk begeleidingscomité van het project raadde de adoptie van de rosse sprinkhaan om deze reden dan ook af.

De watersnip scoort eveneens hoog in de tabel voor Halen. Het begeleidingscomité gaf echter de voorkeur aan Beringen voor deze soort.

De voorkeur van de gemeente ging uit naar een soort die gekoppeld kan worden aan de holle wegen. Met het recent opgemaakte 'beheersplan holle wegen' wil de gemeente het onderhoud van holle wegen in Halen verbeteren. De gewone eikvaren is hiervoor de ideale adoptiesoort: het is een achteruitgaande soort, typisch voor de holle wegen in en rond Halen. Ook op andere plaatsen in de gemeente wordt de soort nog aangetroffen. De eikvaren is bovendien goed zichtbaar en hij heeft nood aan een aangepast beheer van de holle wegen, grachtkanten en bosranden. Hier zullen ook andere soorten van profiteren. De eikvaren is dus een paraplu-soort voor heel wat typische soorten van het landschap in Halen.

2.2 Beschrijving van de soort

Kenmerken

De gewone eikvaren (*Polypodium vulgare*) is een middelgrote (tot veertig cm hoge) varenssoort uit de familie van de eikvarens. Het is een overblijvende plant; dit betekent dat een individu verschillende jaren oud kan worden. Sterker nog, de bladeren van de eikvaren blijven groen in de winter, waardoor hij gemakkelijk te vinden is in dit seizoen. In de lente 'ontrolt' de varen zijn nieuwe bladeren vanuit de dikke wortelstok die stevig verankerd is in de bodem. De bladeren zijn dofgroen, vrij stijf en enkelvoudig geveerd.

De sterk op de gewone eikvaren lijkende brede eikvaren (*Polypodium interjectum*) is op het eerste zicht onmogelijk van gewone eikvaren te onderscheiden. Metingen van de sporen lengte bieden het meest betrouwbare determinatiekenmerk. De brede eikvaren komt voornamelijk voor in kalkrijke duinen, in verstedelijkte gebieden op muren en hier en daar op knotwilgen. Verder kan gewone eikvaren nauwelijks verward worden met andere varenssoorten tenzij misschien met dubbelloof die ook een enkelvoudig geveerd blad heeft (zie bijlage fiche eikvaren op cd-rom). De bladeren gelijken op deze van de eikvaren, maar in plaats van rechtop te staan liggen ze in rozet op de grond.

Eikvarens dragen aan de onderzijde van de bladeren sporenhoopjes in twee rijen tussen de middennerf en bladrand. De sporenknopjes zijn eerst oranje, later kleuren ze bruin. Deze sporenhoopjes zijn het gehele jaar door zichtbaar.

De zoet smakende wortelstok van eikvaren is in gebruik als geneesmiddel. Het wordt gebruikt tegen kinkhoest en bronchitis, milt- en leveraandoeningen en helpt tegen sombere stemmingen. Voor de bereiding worden gedroogde wortelstokken fijngehakt en overgoten met heet water. Het verzamelen van wortelstokken in het wild wordt sterk afgeraden aangezien dit ernstige schade aanricht aan de plant en de bodemstructuur. Bovendien is gewone eikvaren geen snelle groeier, zodat schade niet snel herstelt.



Figuur 2.1 Foto van de gewone eikvaren (foto: Marcel Bex).

Leefgebied

Gewone eikvaren groeit graag op half of geheel beschaduwde plaatsen op droge, voedselarme, zwak zure tot kalkhoudende zandgrond en op stenige plaatsen. Voorbeelden van groeiplaatsen zijn houtwallen, duinhellingen, oude muren, lichte loofbossen, langs holle wegen, in schorsspleten van geveldde stammen en in knotwilgen. Een bijzondere eigenschap van gewone eikvaren is dat hij ook als 'epifyt' op boomstammen kan groeien. Epifyten zijn planten die op andere planten groeien zonder aan de gastheerplant voeding te onttrekken, wat een parasietplant wel doet. Opvallend is dat gewone eikvaren vaker op steile tot loodrechte stukken groeit dan op vlakke delen.

Kansen en bedreigingen

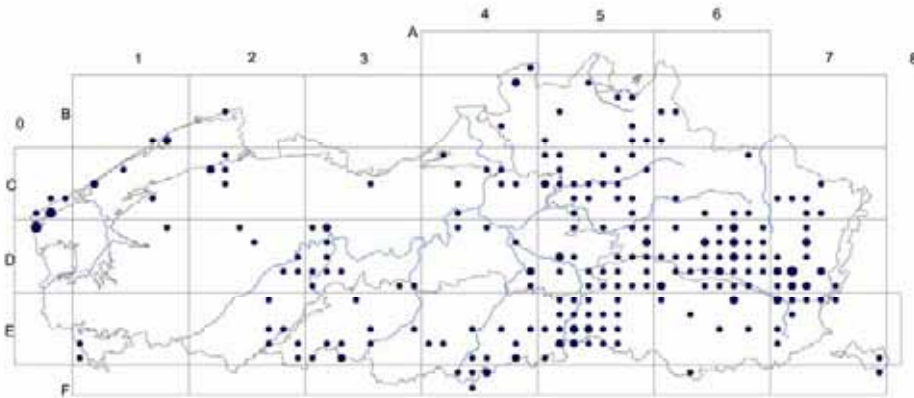
In holle wegen is een verantwoord cyclisch beheer zeer belangrijk voor de instandhouding van de typische biotoop van soorten als eikvaren. Wanneer het onderhoud te lang op zich laat wachten en de bomen op de flank te groot worden, bestaat de kans dat deze omvallen en hierbij een stuk van de holle weg mee open scheuren, met grote schade aan de bodem als gevolg. Een ander aandachtspunt is voedselrijkdom. Soorten als eikvaren geven de voorkeur aan relatief voedselarme plaatsen. Door landbouwactiviteiten op de percelen die grenzen aan groeiplaatsen met eikvaren, bestaat het gevaar dat meststoffen bij de plant terecht komen (inspoeling). Hierdoor kunnen soorten als brandnetel en braam de typische planten van voedselarme bodem op korte tijd overwoekeren. In overleg met de landbouwers kan nagegaan worden hoe deze vermesting via de aangrenzende percelen vermeden kan worden, bijvoorbeeld door het (gesubsidieerd) aanleggen van bufferstroken.

In de holle wegen dienen er wel regelmatig kappingen te gebeuren om een 'invasie' van struiken (houtgewas) - waardoor de eikvaren weggeconcurrereerd wordt - te voorkomen. Het open houden van de flanken is dus erg belangrijk. Specifiek voor eikvarens die groeien op grachtranden bestaat het gevaar dat ernstige schade wordt toegebracht bij het onderhoud van de grachten. Wanneer enkele richtlijnen in acht genomen worden, kan heel wat onnodige schade op een eenvoudige wijze voorkomen worden. Hetzelfde geldt voor onderhoud van holle wegen of houtkanten waar eikvarens groeien: bij onderhoudswerken zijn soorten als eikvarens bijzonder kwetsbaar. Vertrappeling of het bedelven van de planten onder hakselhout kunnen ernstige schade toebrengen aan eikvarens. Dit kan echter vrij gemakkelijk vermeden worden.

Voorkomen

Het eikvarencomplex heeft een wereldwijd verspreidingsgebied. Het is te vinden in gematigde en koude streken van het noordelijk halfrond en op enige plaatsen op het zuidelijk halfrond, o.a. in Zuid-Afrika.

Zeer lange tijd werd het eikvarencomplex, als één soort beschouwd. Dit complex bestaat uit drie soorten waarvan er twee, de gewone eikvaren en de brede eikvaren en hun bastaard in Vlaanderen voorkomen. Ook nu wordt het onderscheid tussen deze soorten vaak niet gemaakt. Gewone eikvaren komt voor op iets zuurdere bodems in o.a. duinstruweel, duinbossen en in holle wegen. Je treft hem echter ook aan in lichtrijke bossen (langs grachtranden). In figuur 2.2 wordt de verspreiding van het eikvaren complex gegeven.



Figuur 2.2 Verspreiding van de gewone en de brede eikvaren in Vlaanderen (Van Landuyt et al. 2006).

Status

Eikvaren staat op de Rode Lijst van Vlaanderen genoteerd als "achteruitgaand" (Van Landuyt et al. 2006). Hij is niet opgenomen in de bijlagen van de habitatrichtlijn.

Beschermingslijst	status
Rode Lijst Vlaanderen	Achteruitgaand
Rode Lijst Europa	-
Habitatrichtlijn	-

Tabel 2.1 Beschermingsstatus van de gewone eikvaren.

Actieplan eikvaren

HALEN

3 Toestand in de gemeente

3 Toestand in de gemeente

3.1 Situering van de gemeente

Halen is gelegen op een kruispunt van verschillende streken. Het zuiden (Loksbergen) is een authentiek stukje Hageland, terwijl het noorden (Zelem) eerder tot de Kempen behoort. Talrijke 'getuigenheuvels' vormen de grens tussen deze twee streken en zijn overblijfselen uit lang vervlogen tijden. Deze Diestiaanheuvels zijn enkele miljoenen jaar geleden ontstaan toen de kustlijn net ten zuiden van Halen en Hasselt lag. De heuvels waren eigenlijk een soort zandbanken zoals er ook nu liggen voor onze kust. Toen de zee zich op een bepaald moment erg snel terugtrok tot in de Noorderkempen, bleven deze heuvels achter als stille getuigen.

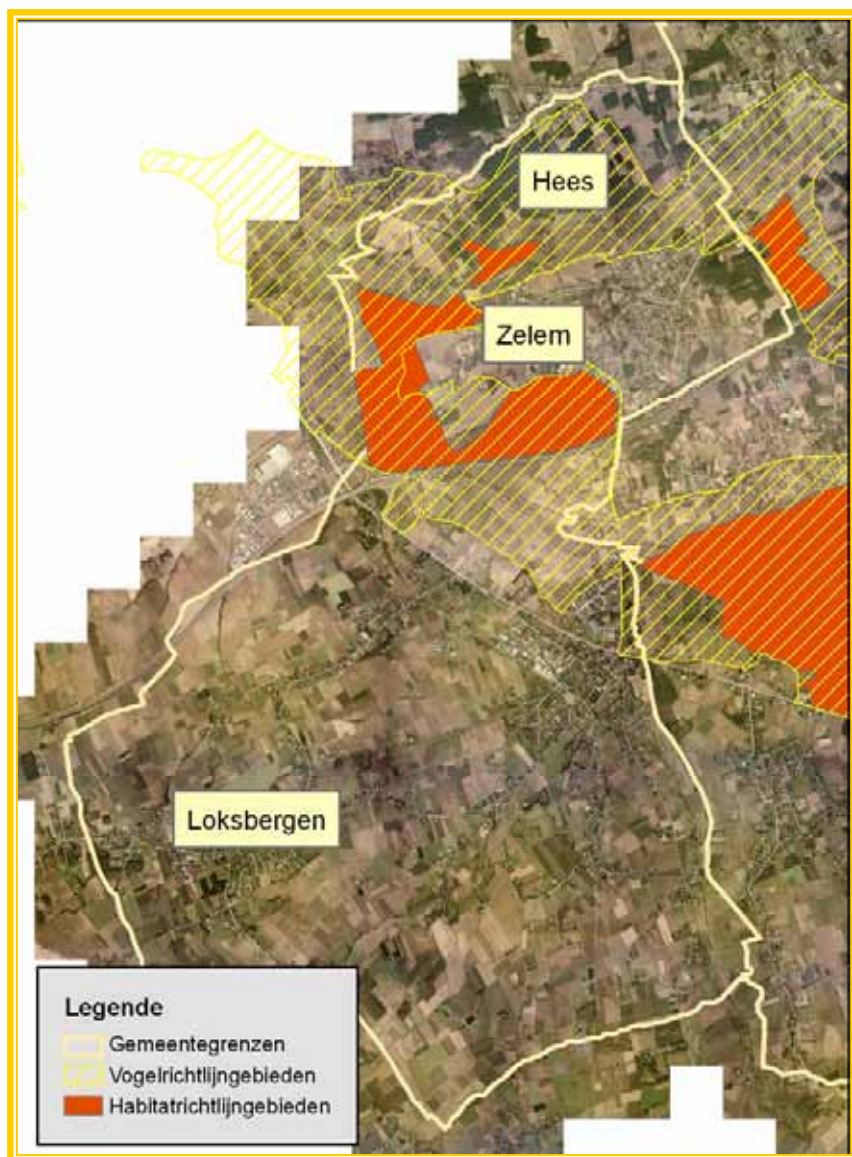
Kenmerkend voor deze Diestiaanheuvels is dat ze zijn opgebouwd uit stevig materiaal (ijzerzandsteen, glauconiet). De combinatie van steile hellingen en een stevige bodem is ideaal voor het ontstaan van holle wegen. Menselijk gebruik van wegen en erosie door afstromend regenwater hebben in de loop der eeuwen gezorgd voor een heel aantal holle wegen in deze streek: in Loksbergen zijn ze lokaal erg diep uitgesleten (tot 12m diep op sommige plaatsen!). Dit zorgt niet alleen voor een erg spectaculaire doorgang voor wandelaars en fietsers, maar gunt ons ook een kijkje in het verleden. De opbouw van de lagen vertelt ons veel over de geschiedenis van de streek. De gelaagdheid toont de verschillende zeeafzettingen en met een beetje geluk kan je zelfs nog graafgangen ontdekken die reuze-zeewormen enkele miljoenen jaren geleden gegraven hebben!!

Meer informatie over de boeiende geschiedenis van de Diestiaanheuvels vind je in het artikel 'holle wegen: een venster op de ondergrond' in het LIKONA jaarboek van 2002. In bijlage op de cd-rom vind je meer informatie over de functie, historiek en ontstaan van holle wegen.



Figuur 3.1 Het VEN-gebied en de provinciale verbindingzones binnen Halen.

Binnen deze gebieden kunnen natuurgerichte acties vanuit de bevoegde instanties ondersteund worden. Voor VEN-gebied is dit de Vlaamse overheid, voor de verbindingengebieden is dit de provincie Limburg. Aangezien het hier om natte verbindingen gaat, is dit laatste niet onmiddellijk interessant voor de gewone eikvaren.



Figuur 3.2 Europese aandachtsgebieden binnen Halen: vogel- en habitatrichtlijngebied.

3.2 De gewone eikvaren

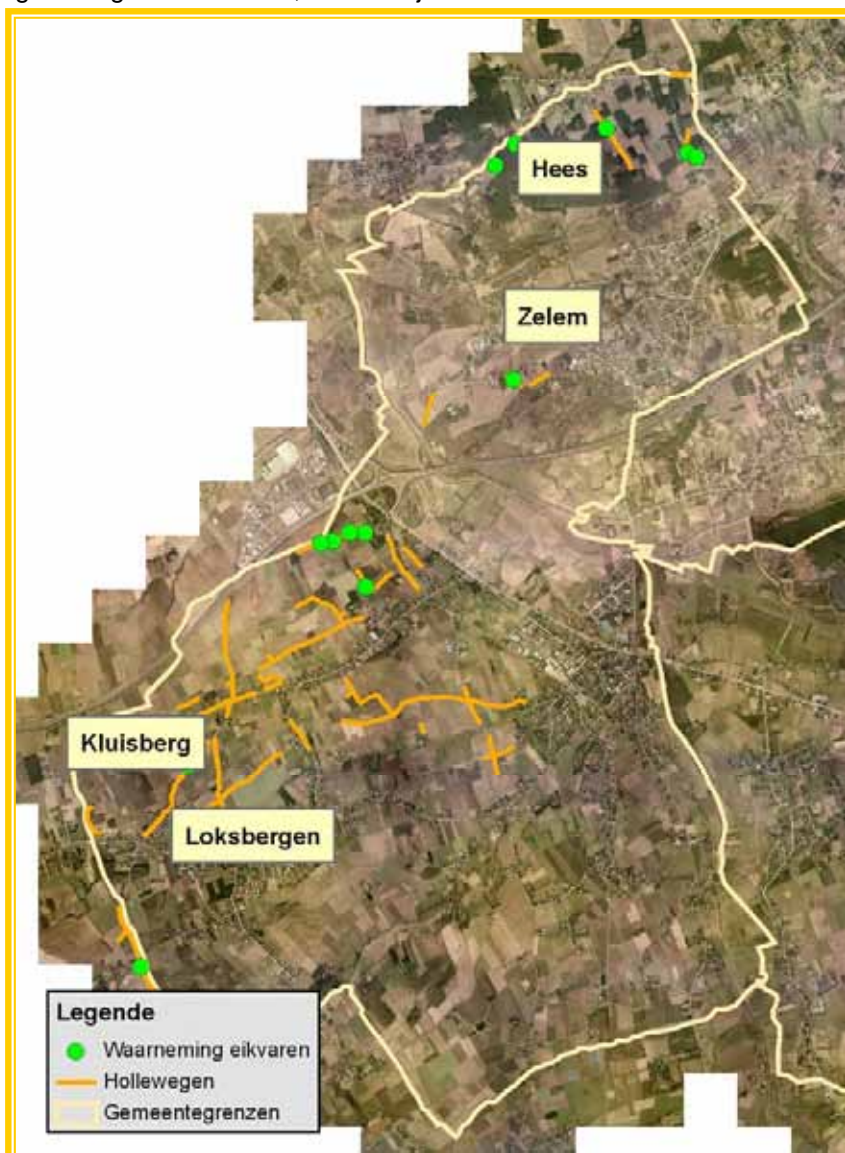
De gewone eikvaren is in de streek rond Halen een typische soort van holle wegen, grachtranden en boswallen. Onderstaande figuur (figuur 3.3) geeft een overzicht van de holle wegen (uit: beheersplan holle wegen Aeolus) en de locaties waarvan momenteel bekend is dat de gewone eikvaren er voorkomt.

De holle wegen worden voornamelijk aangetroffen in de deelgemeente Loksbergen, maar ook enkele in de deelgemeente Zelem. De eikvaren vindt hier zijn ideale biotoop op de schuine hellingen van de holle wegen, meer bepaald waar een houtkant voor voldoende schaduw zorgt. Een goed onderhoud van deze houtkanten (cyclisch beheer) is noodzakelijk om deze unieke situatie te behouden. Wanneer de bomen op de flanken bijvoorbeeld te oud en te zwaar worden, bestaat het gevaar dat ze omvallen en de flank openscheuren, met onherstelbare schade en erosie als gevolg.

Naast holle wegen kan de gewone eikvaren ook op boswallen en schuine randen van grachten in de bossen van Hees (Zelem) aangetroffen worden. Zowel boswallen als grachten zijn ontstaan door menselijk ingrijpen. Boswallen zijn ophogingen langs bospaden, vroeger opgeplant met een houtwal om te verhinderen dat het vee het bos inliep wanneer ze door het bos van de weide naar huis liepen. Grachten werden dan weer aangelegd om de bospercelen te kunnen afwateren. Beiden hebben als kenmerk dat ze schuine randen hebben, een ideale groeiplaats voor de eikvaren.

De adoptie van de gewone eikvaren – mascotte voor de holle wegen en bosranden in Halen – is dan ook een kans om het beheer van deze typische landschappen op een verantwoorde en haalbare manier te organiseren. Bovendien kan de eikvaren mensen in contact brengen met deze typische landschapspareltjes. Wandelingen, educatieve activiteiten voor scholen, enz. behoren tot de mogelijkheden.

De acties zullen de kansen van de eikvaren in gemeente vergroten, en niet enkel deze soort zal er wel bij varen. Ook andere, typische soorten van holle wegen en bossen krijgen meer kansen door een goed uitgewerkt beheer, de das bijvoorbeeld...



Figuur 3.3 Locaties van de holle wegen (potentieel gebied voor eikvaren) en locaties waarvan bekend is dat de gewone eikvaren voorkomt.

3.3 Acties

In onderstaande tabel wordt een overzicht gegeven van de activiteiten die in de gemeente reeds ondernomen werden rond natuur, relevant voor de eikvaren. Deze activiteiten werden onderverdeeld in terreinacties, communicatie en monitoring.

Actie	Reeds voltooide/gekende actie	Uitvoerder	Opmerkingen
Terreinacties/ studies	Opmaak beheersplan holle wegen (december 2004)	Aeolus i.o.v. gemeente Halen	Concrete richtlijnen naar aard en timing van beheer
	Beheer wegberm i.f.v. rosse sprinkhaan	Gemeente Halen	
	Aankoop holle weg 'de Kluis'	Natuurpunt	
	Activiteit bedrijfsplanner in Halen	PVL/provincie/ gemeente/VLM	Ondersteuning landbouwers: beheersovereenkomst VLM
Administratieve acties			
Communicatie	Educatief pakket holle wegen voor scholen	Gemeente Halen	Dit pakket werd tot heden nog niet gebruikt door scholen
	Wandeling holle wegen	Streekmuseum Reinvoart	
	Artikel holle wegen in LIKONA-jaarboek 2002	PNC	
	Geologische fietsroute	Provincie Limburg	
Monitoring	Beheersplan holle wegen: waarnemingen eikvaren	Aeolus i.o.v. gemeente Halen	
	Waarnemingen eikvaren bossen van Hees	J. Kenens	
	Opmaak bosbeheersplan bossen van Hees: inventarisatie (2006)	Econnection i.o.v. ANB	Geen eikvaren waargenomen

Tabel 3.1 Overzicht van reeds ondernomen acties rond natuur, relevant voor de eikvaren in de gemeente Halen.

GEMEENTEN ADOPTEREN LIMBURGSE SOORTEN

Actieplan eikvaren

HALEN

4 Concrete doelstellingen

4 Concrete doelstellingen

4.1 Acties

- Bestaande groeiplaatsen van de gewone eikvaren behouden en zodanig beheren dat de soort er behouden blijft.
 - Onderhoud van de bestaande holle wegen: de planning van het beheer van de stukken waar gewone eikvaren voorkomt wordt aangepast aan de noden van deze soort.
 - Opmaak van een bosbeheersplan voor de bossen van Hees: bij de opmaak van het beheersplan wordt rekening gehouden met de gewone eikvaren; het beheer van stukken met eikvaren wordt aangepast aan de noden van de soort.
 - Specifieke richtlijnen voor beheer op plaatsen waar gewone eikvaren voorkomt: aandachtspunten ter bescherming van de eikvaren voor personen die het onderhoud uitvoeren.
- Potentiële nieuwe groeiplaatsen van de gewone eikvaren zodanig beheren dat de kans dat de gewone eikvaren er in de toekomst voorkomt, vergroot
- Uitvoering beheersplan holle wegen: integrale aanpak van het beheer van de holle wegen zodat de kansen voor de eikvaren in potentiële leefgebieden sterk vergroot worden
- Bij de opmaak en de uitvoering van het bosbeheersplan voor de bossen van Hees rekening houden met de potentiële groeiplaatsen van de gewone eikvaren (voornamelijk grachtranden, holle wegen)

4.2 Communicatie/sensibilisatie/educatie

De gewone eikvaren een mascottefunctie in de gemeente laten verwerven

- Mensen kennen de gewone eikvaren
- Mensen zien de eikvaren als vertegenwoordiger van het typische landschap in de gemeente: holle wegen, oude bosranden, houtkanten, enz.; de eikvaren vertelt over de ecologische en cultuurhistorische waarden van deze landschapselementen
- Via de eikvaren kunnen scholen leren over deze landschapselementen
- Mensen vinden de eikvaren waardevol en doen er zelf iets voor, houden er rekening mee
- Streekmuseum 'de Reinvoart' wordt een infopunt waar mensen informatie kunnen verkrijgen over de gewone eikvaren en de adoptie van deze soort door Halen

4.3 Monitoring en beheersevaluatie

De aantallen van de gewone eikvaren opvolgen door regelmatig georganiseerde tellingen. Hiervoor is het nodig om:

- een gestandaardiseerde telmethode voor inventarisatie te gebruiken
- een groep vrijwilligers bijeen te krijgen die de monitoring op zich willen nemen
- de verzamelde gegevens in de LIKONA-databanken in te voeren

GEMEENTEN ADOPTEREN LIMBURGSE SOORTEN

Actieplan eikvaren

HALEN

5 Acties

5 Acties

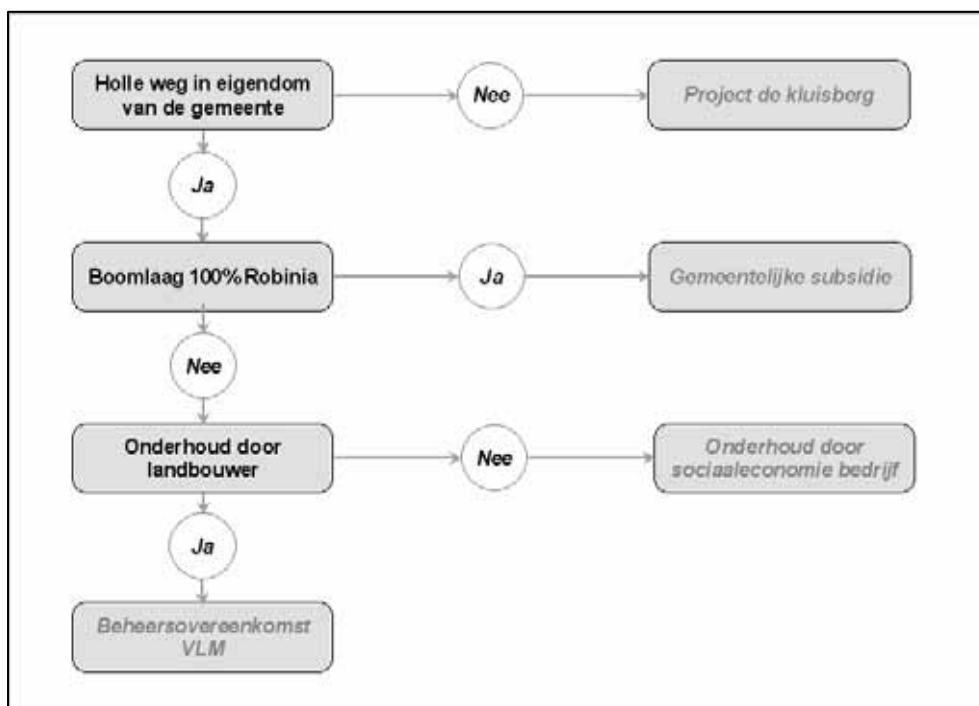
5.1 Terreinacties

5.1.1 Beheer van de holle wegen

Door het studie bureau Aeolus werd in 2004 een beheersplan holle wegen voor de gemeente Halen opgemaakt. In dit beheersplan werd per holle weg een gedetailleerde beschrijving gemaakt van het uit te voeren beheer gedurende de komende twintig jaar. Het uitvoeren van het beheer zoals beschreven in dit beheersplan zal resulteren in het behoud en vergroting van de ecologische en landschappelijke waarde van deze holle wegen. De gewone eikvaren zal als typische soort ook baat hebben bij het onderhoud van deze holle wegen.

Uitvoering van het beheersplan holle wegen in Halen.

Het volgende schema geeft weer welke procedure gevolgd dient te worden om het onderhoud van de holle wegen in de praktijk om te zetten.



Figuur 5.1 Schematisch overzicht van de mogelijkheden om het beheersplan holle wegen in Halen uit te voeren.

Voor de holle wegen in eigendom van de gemeente wordt als volgt te werk gegaan

1) Landbouwers worden aangeschreven met de vraag of zij de holle weg die grenst aan hun perceel willen onderhouden. Zij kunnen hiervoor een vergoeding krijgen via het afsluiten van een beheersovereenkomst met VLM (onderhoud houtkanten: zie bijlage op cd-rom). De voorwaarde hiervoor is wel dat de bomen op de flank van de holle weg niet uitsluitend uit valse acacia (*Robinia pseudoacacia*) bestaat. Wanneer dit wel het geval is, kan er geen beheersovereenkomst afgesloten worden aangezien *Robinia* een exoot is en de beheersovereenkomst voor onderhoud van houtkanten enkel geldt voor streekeigen soorten. In het geval een gedeelte van de bomen uit *Robinia* bestaat kan wel een beheersovereenkomst afgesloten worden. Voor de holle wegen waar de boomlaag uit 100% *Robinia* bestaat, voorziet de gemeente een vergoeding aan de landbouwer, gelijk aan de vergoeding die door VLM voorzien zou worden indien het om streekeigen soorten gaat.

Volgens de 'Code van goede natuurpraktijk' dient de *Robinia* als exoot bestreden te worden. Gelet op de adviezen van het openbaar onderzoek, de landbouw- en milieuraad, zijn er echter bezwaren voor de totaalaanpak van de *Robinia*. Daarom zullen de holle wegen die (bijna) volledig door *Robinia* worden gedomineerd gevrijwaard worden van de bestrijding en onder het gewone hak- of middelhoutbeheer worden opgenomen¹ (beheersplan holle wegen).

2) Met de geïnteresseerde landbouwers wordt besproken wat dit onderhoud voor die welbepaalde holle weg inhoudt (conform beheersplan holle wegen). Dit zal gebeuren door de bedrijfsplanner van VLM. De beheersovereenkomst (in het geval de boomlaag niet uit 100% *Robinia* bestaat) wordt opgemaakt voor vijf jaar (zie bijlage op cd-rom). In het geval er geen beheersovereenkomst opgemaakt kan worden, voorziet de gemeente een vergoeding evenwaardig aan de VLM-subsidie.

3) Voor de holle wegen waarvoor geen landbouwers geïnteresseerd zijn om het onderhoud op zich te nemen, zal het beheer uitbesteed worden aan een sociaaleconomie bedrijf. De gemeente huurt jaarlijks een arbeidersploeg voor 500 uur. Een deel van deze uren kan de ploeg besteden aan het onderhoud van de holle wegen volgens het beheersplan.

4) Natuurpunt is eigenaar van de holle weg aan de Kluisberg. Ook zij onderhouden deze holle weg volgens de aanbevelingen die in het beheersplan holle wegen zijn opgenomen. Hiervoor werd een subsidieaanvraag vanuit de gemeente ingediend in het kader van de samenwerkingsovereenkomst, cluster natuurlijke entiteiten (zie paragraaf 5.1.3).

¹ Dit hangt af van de goedkeuring van de natuurvergunning omtrent het onderhoud van de holle wegen in Halen. Het feit dat de *Robinia* niet verwijderd zal worden, maar enkel verjongd, komt niet overeen met de 'Code van goede natuurpraktijk'. Mogelijk vormt dit een struikelpunt voor de natuurvergunning.

Betrokken doelgroepen bij deze actie

1) Gemeente

De gemeente coördineert de gehele actie vanuit de gemeentelijke milieudienst. Zij spreekt de landbouwers aan en maakt afspraken met het sociaaleconomie bedrijf en Natuurpunt. De gemeente draagt ook bij in een deel van de kosten.

2) Landbouwers

Landbouwers zullen het onderhoud voor een deel van de holle wegen op zich nemen. Zij kunnen hiervoor een vergoeding krijgen vanuit VLM en/of vanuit de gemeente (zie hoger). De bedrijfsplanner van VLM bij het RLLK ondersteunt landbouwers bij het opmaken van de dossiers voor de subsidieaanvraag en onderhoudt de contacten met de landbouwers.

3) Natuurpunt

Natuurpunt heeft een van de holle wegen in eigendom (Kluisberg). Voor het beheer van deze holle weg worden subsidies aangevraagd in het kader van de samenwerkingsovereenkomst, cluster natuurlijke entiteiten, die de gemeente heeft ondertekend (zie paragraaf 5.1.2).

Financieel plan voor deze actie

Een gedetailleerd kostenplaatje voor deze actie is niet op te maken omdat nu nog niet duidelijk is welke onderhoudswerken door wie uitgevoerd zullen worden.

Volgende mogelijke financieringsbronnen kunnen aangesproken worden voor het onderhoud van de holle wegen:

1) *Beheersovereenkomst: VLM-subsidie voor onderhoud van houtkanten*

- Voor wie: aangifteplichtige landbouwers en vrijwillige aangevers
- Van wie: Vlaamse Landmaatschappij
- Vergoeding: 14 euro per are houtkant
- Duur: 5 jaar
- Uitbetaling: jaarlijks

2) *Gemeentelijke subsidie aan landbouwers: voor houtkanten waarvoor geen beheersovereenkomst afgesloten kan worden*

- Voor wie: aangifteplichtige landbouwers en vrijwillige aangevers
- Van wie: gemeente Halen
- Vergoeding: 14 euro per are houtkant
- Uitbetaling: jaarlijks

3) *Gemeentelijk budget voorzien voor de huur van een ploeg van een sociaaleconomie bedrijf voor natuurwerken in de gemeente*

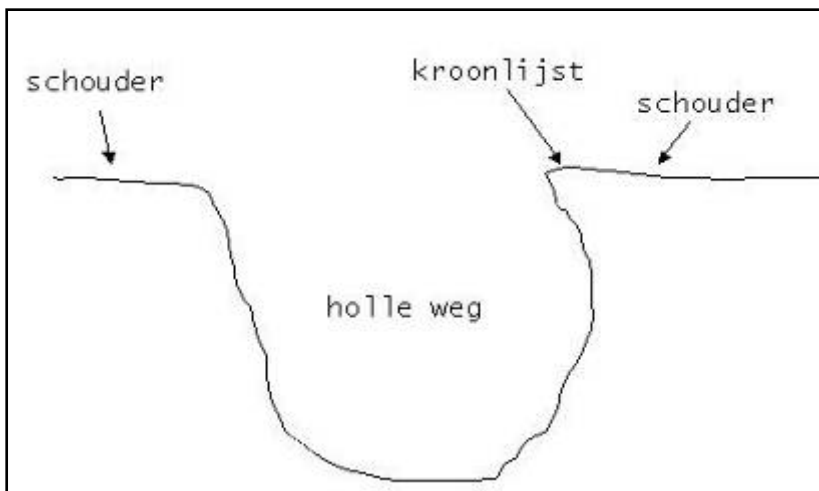
- Voor wie: arbeidsploeg van sociaal economiebedrijf
- Van wie: gemeente Halen
- Budget: voor 500 werkuren

Tijdsplan

Deze actie werd opgestart in het najaar van 2006. Voor het onderhoud van de holle wegen wordt een planning opgemaakt met de betrokken instelling die de werken zal uitvoeren.

5.1.2 Bufferstroken op de landbouwpercelen langs holle wegen

Om vermesting van de holle wegen vanuit aangrenzende landbouwpercelen zoveel mogelijk te beperken, is het nodig bufferstroken bovenaan de holle weg aan de randen van de percelen aan te leggen. Ideaal is een schouder van minimaal 2m breed, met hierop struweel en een afwateringsgreppel parallel met de holle weg tussen de schouder en het aangrenzend (akker-) perceel. De grond uit de greppel kan gebruikt worden om de schouder op te hogen. De aanleg van een schouder moet uiteraard in overleg gebeuren met de betrokken perceelseigenaars. Figuur 5.2 verduidelijkt de terminologie rond holle wegen.



Figuur 5.2 Schematische weergave van de gebruikte termen rond holle wegen (bron: beheersplan holle wegen).

Op de schouders van de holle wegen kunnen bufferstroken aan de rand van deze percelen aangelegd worden. Vanuit de VLM worden subsidies voorzien voor landbouwers die perceelsranden langs holle wegen voorzien van een dergelijke bufferstrook. In BO_bufferstroken op de cd-rom in bijlage wordt weergegeven wat de beheersovereenkomst bufferstroken inhoudt.

Het overleg met landbouwers rond deze beheersovereenkomst kan gebeuren via een gemeentelijk personeelslid of de bedrijfsplanner van VLM. Deze personen kunnen deze beheersovereenkomsten extra in de kijker zetten in het kader van de gemeentelijke adoptie van de gewone eikvaren. Deze actie kadert ook in de maatregelen die genomen worden om al te sterke erosie tegen te gaan (erosiebestrijdingsplan). Meer informatie over deze beheersovereenkomst in bijlage op cd-rom.

Betrokken doelgroepen bij deze actie

1) *Gemeente*

De gemeente coördineert de gehele actie vanuit de gemeentelijke milieudienst. Zij spreekt de landbouwers aan en koppelt de reacties terug met de bedrijfsplanner.

2) *Landbouwers*

Landbouwers leggen de bufferstroken langs de randen van hun percelen aan. Zij kunnen hiervoor een vergoeding krijgen vanuit VLM (zie hoger). De bedrijfsplanner van VLM ondersteunt landbouwers bij het opmaken van de dossiers voor de subsidieaanvraag en onderhoudt de contacten met de landbouwers.

Financieel plan voor deze actie

Beheersovereenkomst: VLM-subsidie voor aanleg van bufferstroken

- Voor wie: aangifteplichtige landbouwers en vrijwillige aangevers
- Van wie: Vlaamse Landmaatschappij
- Waar: op erosiegevoelige percelen in gele bestemmingen
- Vergoeding: 0,13 EUR per m², een supplement kan binnen de beheerszones aangeduid in een Erosiebestrijdingplan
- Duur: 5 jaar
- Uitbetaling: jaarlijks

Tijdsplan

Deze actie werd opgestart in het najaar van 2006.

5.1.3 *Projectaanvraag in het kader van de samenwerkingsovereenkomst – cluster natuurlijke entiteiten: Heraanleg en herstel historisch landschap omgeving holle weg ‘Kluis’*

Het merendeel van de holle wegen in Halen is in eigendom van de gemeente. Voor deze holle wegen kan het hierboven vermelde scenario gebruikt worden om het onderhoud te verzekeren. Voor de ‘Kluisberg’ – de diepste en mooiste holle weg van Halen – is dit niet het geval. Door de eigendomssituatie werd het beheer van deze holle weg nog gehypothekeerd. Dit is opgelost door de aankoop van de holle weg door Natuurpunt. Het probleem is echter dat de oppervlakte van de percelen te klein is om erkend te worden als reservaat. Hierdoor kan Natuurpunt geen subsidies voor inrichting en beheer krijgen. Een bijkomende hypotheek die voor alle holle wegen geldt is dat dit lijnvormige relict is en zeer gevoelig voor het gevoerde beheer in de aangrenzende percelen. Verbreding van het relict is wenselijk. Langs de holle weg op de Kluisberg doet er zich nu een uitzonderlijke situatie voor waarbij een privé-eigenaar met 3ha aangrenzende zuidelijke helling het historisch hoogstamfruitlandschap met kleine landschapselementen wil herstellen en dit terrein ook open wil stellen voor het publiek.

Met dit project wil de gemeente deze holle weg terug in zijn historisch kader plaatsen en openstellen voor het grote publiek. Het onderhoud van de holle weg zal gebeuren volgens de richtlijnen uit het beheersplan. Bovendien zal dit beheer bijdragen tot het behoud van de aanwezige gewone eikvarens en ook mogelijkheden bieden opdat de soort zich uitbreidt.

Deze aanvraag werd goedgekeurd.

Betrokken doelgroepen bij dit project

1) Gemeente

De milieudienst zal instaan voor de begeleiding bij de uitvoering van het project en sensibilisering van de bevolking.

De gemeentelijke groendienst zal instaan voor het eventueel uitvoeren van beheerswerken en het onderhoud.

De toeristische dienst zal instaan voor de promotie naar de bevolking toe in het kader van het wandelpad voor de holle wegen.

2) Natuurpunt

Natuurpunt is zowel eigenaar van de holle weg als lokale natuurvereniging met vele vrijwilligers. Zij zullen vooral know-how op het vlak van natuur inbrengen. Dit voor zowel inrichting als beheer van de gebieden. Natuurpunt zal ook helpen bij de informatie verstrekking en de sensibilisatie van de bevolking van holle wegen en natuur in de gemeente.

3) Nationale boomgaardenstichting

Hun inbreng is noodzakelijk om een historisch verantwoorde inkleding te krijgen en de aankoop van authentiek raszuiver materiaal (originele hoogstamsoorten) te garanderen. Zij zullen de eigenaar van de hoogstamboomgaard ook bijstaan in het vakkundig onderhoud van de hoogstammen en KLE.

4) RLLK

Het RLLK speelt vooral een coördinerende en communicatieve rol. Door het project te plaatsen binnen een groter kader krijgt het project een weerklank op provinciaal niveau: project 'gemeenten adopteren Limburgse soorten'; wandelrecreatie,.....

Het RLLK zorgt via hun landschapsanimator (RO-Vlaanderen) voor verantwoorde uitvoering (via een sociaal economiebedrijf) en opvolging van de inrichtingswerken in overleg met de betrokken actoren.

5) Volkskunstkring "Reinvoart"

De Volkskunstkring heeft sinds jaren het nabijgelegen streekmuseum "de Reinvoart". Zij zijn zeer belangrijk in de 'fine-tuning' van het historisch verantwoord herstel. Ook is het voor hen een ideaal project om hun historisch verhaal (museum) te koppelen aan relictten in de nabijheid. Zij zullen dan ook instaan voor het cultuurhistorisch verhaal en de communicatie hierover naar de inwoners van de stad Halen.

Financieel plan voor deze actie

De totale kostprijs van deze actie wordt geraamd op circa vijftigduizend Euro. Via de aanvraag in het kader van de samenwerkingsovereenkomst, cluster natuurlijke entiteiten, kan een budget van maximaal zesentwintig duizend Euro aan subsidies verkregen worden.

Tijdsplan

Eind 2006 wordt de aanvraag voor subsidies in het kader van de samenwerkingsovereenkomst ingediend. Indien dit dossier goedgekeurd wordt, kan in de loop van 2007 gestart worden met de uitvoering van de geplande acties.

5.1.4 Bosbeheersplan voor de bossen van Hees (Zelem)

In de bossen van Hees komen op verscheidene plaatsen nog gewone eikvarens voor (mededeling. Jan Kenens, zie figuur 3.3). Een deel van deze bossen is in eigendom van de gemeente, een deel is in handen van privé-eigenaars. Natuurpunt plant een heideherstelbeheer aan de voet van deze heuvel.

Aangezien de eikvarens voorkomen op steile randen van grachtranden en langs enkele holle wegen, is het nodig om bij het beheer rekening te houden met deze soort.

Momenteel wordt door het studiebureau Econnection voor deze regio een bosbeheersplan opgemaakt in samenwerking met de bosgroep Zuid-Limburg en het ANB. Bij de opmaak van dit beheersplan zal rekening gehouden worden met de gewone eikvaren: het aanbevolen beheer zal de aanwezige populatie eikvaren beschermen en waar mogelijk uitbreidingsmogelijkheden creëren voor deze soort.

Aanvullend op deze actie worden hier enkele praktische richtlijnen gegeven waarmee rekening dient gehouden te worden bij het beheer van de bosranden en grachtkanten met eikvarens. Deze richtlijnen zijn specifiek gericht op de gewone eikvaren. Ze kunnen bezorgd worden aan zowel beheerders van gemeentelijke bossen als aan privé-boseigenaars. Dit laatste zal gebeuren via de bosgroep Zuid-Limburg.

Hiervoor zal een overleg plaatsvinden met de coördinator van de bosgroep Zuid-Limburg om na te gaan welke mogelijkheden er zijn om maatregelen voor de eikvaren mee te nemen in het beheersplan.

In bijlage op de cd-rom zit een fiche met richtlijnen voor personen die beheerswerken uitvoeren op plaatsen met gewone eikvaren. Deze richtlijnen zijn specifiek gericht op het beschermen van de gewone eikvaren en zijn aanvullend op de aanbevelingen die bijvoorbeeld in het beheersplan holle wegen staan.

Betrokken doelgroepen bij deze actie

1) Privé-boseigenaars

De bosgroep Zuid-Limburg is in samenwerking met studiebureau Econnection bezig met de opmaak van een bosbeheersplan voor deze regio. Boseigenaars hebben hierin een erg grote inspraak. Bij de opmaak van het beheersplan wordt rekening gehouden met de gewone eikvaren.

2) Onderhoudsploegen

Mensen die de holle wegen en de bossen van Hees zullen onderhouden, zullen bovenvermelde richtlijnen krijgen (bijlage op cd-rom). Op deze manier kunnen specifieke beschermingsacties naar de gewone eikvaren meegegeven worden.

3) Agentschap voor Natuur en Bos

Via de opmaak van het bosbeheersplan voor de bossen van Hees is het ANB ook betrokken bij deze actie en zullen zij eveneens rekening houden met de eikvaren.

Financieel plan voor deze actie

Momenteel zijn geen financiële middelen nodig voor de uitvoering van deze actie.

Tijdsplan

Eind 2006 wordt het bosbeheersplan afgewerkt. Hierna zal gestart kunnen worden met de realisatie van de plannen zoals ze uitgewerkt werden in dit plan.

5.2 Administratieve acties

5.2.1 De gemeente voorziet subsidies voor landbouwers die holle wegen onderhouden

Zie hoger (paragraaf 5.1.1)

5.2.2 Aanstellen van een verantwoordelijke voor de opvolging van de afspraken die met landbouwers gemaakt worden rond het uitbesteden van het onderhoud van holle wegen

Voor de opvolging van de overeenkomsten die de gemeente maakt met landbouwers rond het beheren van de holle wegen in Halen (uitvoering van het beheersplan) wordt een verantwoordelijke binnen het gemeentelijk personeel aangesteld. Deze persoon regelt de afspraken, raadpleegt het beheersplan en bezorgt de betrokken landbouwer de correcte informatie over het hoe en wanneer onderhouden van welke stukken holle weg. Deze persoon houdt de uitgevoerde onderhoudswerken bij in een logboek, zodat het er een goed overzicht behouden wordt van het beheer van de verschillende stukken holle wegen in Halen.

Actieplan eikvaren

HALEN

6 Communicatie

6 Communicatie

6.1 Provinciale communicatie

Een aantal acties richt zich tot alle Limburgse gemeenten. Deze acties - uitgewerkt door de provincie en de regionale landschappen - worden aan de gemeente aangeboden.

6.1.1 Sensibilisatie en betrokkenheid van de gemeenten

Brief

Aan het College van burgemeester en schepenen en de gemeenteraad wordt een brief met één pin en een folder van Countdown 2010 gestuurd.

Doel

- De geadopteerde soort en het project blijven “leven” bij het beleid.
- Het Schepencollege en de gemeenteraad zien het verband tussen dit project en het Europese Countdown 2010-initiatief. Beide streven naar het behoud van de biodiversiteit.
- Het Schepencollege en de gemeenteraad wordt aangespoord om als gemeente lid te worden van Countdown 2010.

Doelgroep

- College van burgemeester en schepenen.

Concrete uitwerking

- De brief wordt door de Deputatie van de provincie Limburg verstuurd naar de verschillende colleges van burgemeester en schepenen. Elke brief bevat één pin maar geeft het college de mogelijkheid om bij te bestellen.
- Deze actie wordt gekoppeld aan het eindevenement.

6.1.2 Productontwikkeling

Kwartetspel Limburgse soorten

De bedoeling van het spel is om jongere en oudere generaties op een ludieke wijze terug met elkaar in contact te brengen. De Limburgse soorten zijn hiervoor als ‘levend erfgoed’ uitermate geschikt. Heel wat van deze soorten zijn immers sterk gekoppeld aan historische landschappen: de boomleeuwerik en nachtzwaluw aan heide, de geelgors aan kleinschalige akkers en weilanden met houtkanten, de grauwe gors en de veldleeuwerik aan graanakkers rijk aan akkeronkruiden, de zwarte specht aan oude bossen, enz. Oudere mensen kennen deze stilaan verdwijnende landschappen vaak nog erg goed, zij zijn er immers in opgegroeid. Jongere generaties hebben die voeling met dit landschap echter veel minder. Toch is het belangrijk dat jongeren dit stukje geschiedenis uit hun eigen streek meekrijgen.

Op deze manier stimuleren we de trots en het respect van mensen voor onze typische natuur en landschappen, alsook de typisch Limburgse soorten die hieraan gekoppeld zijn. Respect voor deze zaken betekent ook dat de kans dat deze mensen zorg gaan dragen voor dit landschap en de soort vergroot. Via anekdotes, legendes, enz. zullen deze items op een speelse manier aan bod komen in het kwartetspel.

Op deze manier wordt de verbondenheid tussen mensen en natuur enerzijds en verbondenheid tussen mensen onderling anderzijds gestimuleerd. De aanvraag voor de realisatie van het kwartetspel werd ingediend door het RLLK bij de Koning Boudewijnstichting.

6.1.3 Educatie

Doel

- Kinderen en jongeren informeren over en warm maken voor het project. Het belang van de Limburgse soorten en het behoud van biodiversiteit onder hun aandacht brengen.
- Jongeren op termijn inzetten bij het beheer van de soort.

Doelgroep

Kinderen en jongeren

MOS (Milieuzorg Op School)

In het kader van MOS kunnen scholen de adoptiesoort van hun gemeente mee opnemen in hun MOS-thema “natuur op school” (basisonderwijs), “groenvoorziening” (secundair onderwijs) of voor enkele soorten het thema “water”. MOS-scholen werken steeds op drie niveaus: op klasniveau, op schoolniveau, en via een bezoek aan een natuureducatief centrum of een natuurgebied. Voor informatie en ondersteuning op deze drie niveaus kunnen de scholen terecht bij de provinciale MOS-begeleiders. Leermiddelen (voor zowel basis- als secundaire scholen) kunnen steeds ontleend worden in het documentatiecentrum van het Provinciaal Natuurcentrum in Bokrijk.

Daarnaast werkt de provinciale MOS-werkgroep ook samen met de Limburgse hogescholen (passend binnen een MOS-werking).

- Per groep van adoptiesoorten (vogels, vlinders, zoogdieren ...) maakten laatstejaarsstudenten van de XIOS-hogeschool (opleiding voor kleuteronderwijzer en onderwijzer) een educatieve handleiding met een verticale leerlijn (van kleuterniveau tot 6de leerjaar). Hierbij horen heel veel lesideeën (vanuit wereldoriëntatie maar ook andere leergebieden) maar ook enkele concreet uitgewerkte lesjes of excursies.
- Het Provinciaal Natuurcentrum begeleidt bovendien een eindwerk aan de KHLim, rond het behoud van de biodiversiteit. Ook hierin is een verticale leerlijn (van 1ste tot 6de leerjaar) verwerkt met werkbladen en veel lesideeën voor elke graad.

Leerkrachten, ongeacht van welke basisschool in Limburg of welk leerjaar, kunnen dus beschikken over deze publicaties. Ze kunnen een belangrijke aanzet betekenen om aan de slag te kunnen met de gemeentelijke adoptiesoort. Deze publicaties kunnen uitgeleend worden in het documentatiecentrum van het Provinciaal Natuurcentrum in Het Groene Huis in Bokrijk.

Concreet voorbeeld

De bedoeling is dat de school deze activiteiten spreidt over het hele schooljaar. Tijdens een brainstorm wordt een planning opgemaakt waarbij op bepaalde momenten gespreid over (bijna) alle maanden van het schooljaar, alle graden bezig zijn met de adoptiesoort.

Hierna wordt een voorbeeld van hoe een MOS-school kan werken rond de adoptiesoort in haar gemeente gegeven.

- Samen met de MOS-werkgroep maken de directie en de leerkrachten een planning op voor de rest van het schooljaar (oktober)
- Naar aanleiding van een krantenartikel organiseert de leerkracht een klasgesprek over de achteruitgang van de biodiversiteit, leerlingen zoeken info over de soort(en) op in de plaatselijke bibliotheek en op het internet (november)
- Organiseer een inleefmoment voor gans de school: bv. een paar leerlingen die 's morgens als vlinder verkleed over de speelplaats 'fladderen', als salamander over de grond kruipen, als vogel door de lucht zweven, enz.(november-december)
- In de MOS-werkgroep en/of het leerlingenparlement worden mogelijke beschermingsacties besproken, een deskundige van een natuurvereniging wordt uitgenodigd en na enkele vergaderingen komt men tot een actieplan (oktober-februari)
- Tijdens de lessen Nederlands, muzische vorming (tekenen, knutselen, muziek, ...) wordt de creativiteit van de leerlingen aangesproken. Er worden bv. posters gemaakt die in de school worden opgehangen (mei-juni)
- Op de ouderraad wordt besproken hoe leerlingen en hun ouders gestimuleerd kunnen worden om in de eigen tuin maatregelen te nemen voor de adoptiesoort of aanverwante soorten (algemeen vlinders, vogels, amfibieën, ...). Tijdens een welbepaald weekend wordt een telmoment georganiseerd in alle tuinen van de gemeente (april)
- De milieuwergroep organiseert een persconferentie om de geplande actie op school toe te lichten (juni)
- Leerlingen bezoeken een natuureducatief centrum of helpen tijdens een project mee aan beheerswerken (oktober-mei)
- Educatieve publicaties, een cd-rom en posters over de dier- of plantengroep waartoe de adoptiesoort behoort, worden ontleend in het documentatiecentrum van het Provinciaal Natuurcentrum om te gebruiken tijdens de lessen (juni)
- Op het einde van het schooljaar wordt tijdens het schoolfeest gewerkt rond de adoptiesoort met de presentatie van de knutselwerkjes, zelf gemaakte liedjes, gedichten, ...
- Op school wordt een gedeelte van de parking heringericht en omgevormd tot een bloemenweide, een beestempoel, etc. eventueel met zitbank en buitenklasje (volgend schooljaar)
- De MOS-werkgroep organiseert een evaluatiemoment en publiceert de resultaten in het schoolkrantje (begin volgend schooljaar)
- Ouders en burens worden betrokken bij onderhoud en toezicht van de aangelegde tuin of poel

6.1.4 Soortevenementen

Met een aantal doelgroepen kunnen “soortevenementen” zoals een vlinderweek, een amfibieënweekend, een vogeldag, etc. georganiseerd worden. Deze evenementen kunnen aan andere initiatieven zoals bijvoorbeeld “dag van de aarde” of “dag van de biodiversiteit” gekoppeld worden.

De provincie neemt hier samen met de regionale landschappen het voortouw en informeert de betreffende gemeenten.

6.1.5 Informatieverstrekking

Pers

In bijlage 4 vind je een basistekst die gebruikt kan worden bij het uitwerken van persteksten.

Er verschijnen ook artikels in tijdschriften o.a.:

- meer wetenschappelijke artikels: bv. Natuur.Focus
- gepopulariseerde bijdragen: bv. in Libelle
- Europese communicatie : bv. Tijdschrift EU, Countdown 2010
- Limburgse communicatie: bv. Natuur & Milieu

Website

- www.limburg.be/limburgsesoorten
- www.likonaforum.be
- www.rlkm.be
- www.rllk.be
- www.rlh.be

Op de websites vind je algemene informatie over het project, de soorten, aankondigingen van activiteiten ...

6.2 Regionale communicatie

A. Studievoormiddag

In het voor- en najaar van 2007 organiseert het RLLK een studievoormiddag voor schepenen en ambtenaren in het kader van het soortenproject.

Doel

- Gemeenten wegwijs maken in de mogelijkheden voor het uitvoeren van de acties uit het actieplan en gemeenten met elkaar in contact brengen en stimuleren om ervaringen rond projecten uit te wisselen
- Beleid met praktijk verbinden
- Politiek en ambtelijk draagvlak verbreden

Concrete uitwerking

Gebeurt door het team van RLLK tijdens het voorjaar van 2007.

B. Educatieve poster

Het RLLK zal voor elke adoptiesoort uit het werkingsgebied een educatieve poster laten opmaken en iedere gemeente vijftig exemplaren. van de poster van de betreffende adoptiesoort aanbieden. Bijkomende exemplaren kunnen door de gemeente aangekocht worden aan productieprijis. De gemeenten wordt gevraagd zich te engageren om deze posters te bezorgen aan bijv. scholen, bibliotheken, culturele centra, enz.

Doel

Een breed publiek laten kennismaken met de gemeentelijke adoptiesoort en hen informeren wat ze zelf kunnen doen voor deze soort.

Concrete uitwerking

Gebeurt door het team van het RLLK tijdens het voorjaar van 2007.

C. Soortenslinger

Het RLLK maakte in de loop van 2006 een 'soortenslinger'. Dit bestaat uit een waslijn waaraan bedrukte babypakjes zijn bevestigd. Elk pakje is bedrukt met een foto en wat informatie over een van de geadopteerde soorten. Deze soortenslinger kan opgehangen worden bij allerlei activiteiten waar het GALS-project aan gekoppeld kan worden: openingen van wandelgebieden, voorstelling van projecten, maar ook andere evenementen in de gemeente (vb. jaarmarkt).

Gemeenten kunnen de soortenslinger ontlenen voor activiteiten. Voor verdere informatie en afspraken, contacteer de promotor van het GALS-project bij het RLLK.

Doel

Mensen laten kennismaken met de adoptiesoort uit hun eigen gemeente. Bovendien plaatst de soortenslinger de adoptie in de gemeente in een groter kader (GALS), geeft het een goed beeld van de totaliteit van het project: de indrukwekkende slinger toont op een ludieke wijze dat alle 44 Limburgse gemeenten meedoen aan dit project.

Concrete uitwerking

Gebeurt door het team van het RLLK tijdens het najaar van 2006.

D. soortencursussen

In de loop van 2006 en 2007 zal het regionaal landschap voor elke adoptiesoort uit het werkingsgebied een soortencursus organiseren. Deze cursus zal bestaan uit een excursie in een gebied in de gemeente waar de soort voorkomt. Zaken als kenmerken van de soort, het leefgebied, nuttige acties en wijze van monitoring zullen aan bod komen.

Doel

- Mensen laten kennismaken met de adoptiesoort uit hun gemeente
- Mensen warm maken om mee te doen aan de monitoring van de soort in de gemeente en hen de nodige informatie mee te geven hoe dit dient te gebeuren

Concrete uitwerking

Het regionaal landschap selecteert gunstige periodes, contacteert lesgevers en selecteert locaties voor de excursies. Het regionaal landschap verzorgt ook de bekendmaking van de cursussen via allerhande kanalen.

E. Infoborden

Maken van infoborden en tentoonstellingspanelen over de soorten, gekoppeld aan lopende initiatieven en projecten van het RLLK (de Wijers, Zwarte beek, bossen van de Lage Kempen, project Landschapssterren, enz.).

Doel

Mensen informeren over de Limburgse soort, de levenswijze, het beheer,...

Bedrijven/particulieren die beheer doen, erkennen en herkennen als voorbeeld wat voor hen een extra stimulans is de soort verder te beschermen.

Concrete uitwerking

Het ontwerp en de uitwerking gebeurt door het team van het RLLK, in overleg met iedere gemeente waarbij bekeken wordt of de aanmaak van dergelijke borden relevant is in die gemeente.

F. Bibliotheek hoekje

Aan de bibliotheken in iedere gemeente wordt de mogelijkheid gegeven een soortenhoekje te voorzien: een hoekje met boeken over de soortgroep (bijv. dagvlinders) of de adoptiesoort. Deze informatie is zowel voor volwassenen als voor kinderen. RLLK reikt titels van boeken aan.

Doel

- Inwoners informeren over de geadopteerde soort en over de soortgroep in het algemeen
- Aanreiken van informatie die geïnteresseerde burgers kan aanzetten acties op eigen terrein te ondernemen

Concrete uitwerking

RLLK overlegt met milieuambtenaar en bibliothecaris, geeft titels van boeken door, en zorgt voor een poster.

Timing: na de levering van de posters.

G. Communicatiekanalen

- Website RLLK www.rllk.be: algemene info over het project, paspoortjes soorten, e-cards van de adoptiesoorten, rubriek 'soort van de maand', enz.
- RLLK-nieuwsbrief: digitale nieuwsbrief met korte nieuwtjes of aankondigingen, verschijnt om de vier maanden
- Landschapskrant RLLK: in iedere uitgave komt een artikel over de Limburgse soorten, per thema gegroepeerd. De landschapskrant verschijnt 2 maal per jaar
- Wandelkaarten: Indien de soort voorkomt in een wandelgebied, uitgewerkt door het RLLK, wordt een woordje uitleg over het project en de soort in de wandelkaart opgenomen

Concrete uitwerking

- De uitwerking gebeurt door de medewerkers van het RLLK
- Dit gedeelte wordt inhoudelijk ondersteund door de promotor

6.3 Gemeentelijke communicatie

6.3.1 Informatieverstrekking

A. Gemeentelijke persmomenten en website

Persmomenten hebben als doel het brede publiek te informeren over gerealiseerde acties en om deze acties in een ruimer kader te plaatsen (bijv. link met het Countdown 2010 programma). De gemeente kan dit via verschillende mediakanalen realiseren.

Doelgroep

Inwoners van de gemeente Halen en (potentiële) bezoekers van de gemeente Halen.

Concrete uitwerking

1) website

Hier kan een algemeen tekstje op komen rond het project en de gerealiseerde acties voor de gewone eikvaren. Belangrijk hierbij is dat de algemene aandachtspunten van het project goed belicht worden. Deze zijn te vinden in bijlage 4. De teksten kunnen geïllustreerd worden met foto's en/of tekeningen van de eikvaren. Deze zullen beschikbaar zijn vanuit de provincie Limburg en/of vanuit het RLLK.

Bijkomend kan op de website de 'fiche voor beheerders van terreinen met gewone eikvaren' gezet worden (zie bijlage op cd-rom), dit als suggestie naar wat mensen zelf kunnen doen voor de gewone eikvaren. Geïnteresseerden kunnen dit document dan downloaden van de website.

Verdere richtlijnen voor de website:

- te vermelden logo's: logo Limburgse soorten, logo IUCN countdown 2010, eventueel verenigd in de banner
- kader de actie(s) steeds in het grote verhaal: waarom doen we dit? Is deze actie met andere acties verbonden, komt er een vervolg, is er al iets aan vooraf gegaan, enz.
- links naar andere websites
 - www.rllk.be; www.rlkm.be; www.rlh.be
 - www.limburg.be/limburgsesoorten; www.limburg.be/LIKONA
 - www.countdown2010.net/

2) artikels in gemeenteblaadje

In deze artikels kan hetzelfde aan bod komen als op de website.

3) persmomenten

Voor de persmomenten gelden dezelfde aanbevelingen als voor de website en de artikels in het gemeenteblaadje.

B. Folder rond de eikvaren als mascotte voor het holle wegen landschap in Halen

Het grote belang van deze folder is het vertellen van het grote verhaal, dat alle afzonderlijke acties in een groter geheel plaatst en waar de gewone eikvaren als "bindmiddel", als "verteller" optreedt. Het adopteren van de gewone eikvaren is meer dan goed doen voor dit plantje. Het draagt bij tot het behoud van de holle wegen, cultuurhistorisch en ecologisch waardevol erfgoed. De inspanningen voor deze soort hebben ook positieve gevolgen voor heel wat andere zeldzame en bedreigde soorten (bijvoorbeeld de das). Met deze folder leren de mensen inzien hoe die holle wegen ontstaan zijn, waarvoor ze dienden en hoe het komt dat sommige plant- en diersoorten precies daar voorkomen, dat ze bedreigd zijn en dus beschermd moeten worden. Met deze folder willen we bereiken dat de holle wegen en de gewone eikvaren een plaatsje veroveren in het hart van de mensen.

Doelgroep

Inwoners en bezoekers van de gemeente Halen: grote publiek.

Concrete uitwerking

Deze actie dient verder besproken te worden op een overleg rond communicatie en sensibilisatie in het kader van dit project, samen met Natuurpunt en het RLLK.

6.3.2 Recreatie

A. Uitwerken wandelkaart holle wegen

De gemeente werkt samen met het RLLK een wandelkaart uit rond de holle wegen. Het concept van dit wandelgebied (kaart + bewegwijzering) zal gelijkaardig zijn aan dat van de andere kaarten die het regionaal landschap reeds heeft uitgebracht. De bezoekers van de regio kunnen via deze kaart het landschap en de soort 'beleven'. De gewone eikvaren zal hierbij dienst doen als 'gids'. Hij begeleidt de mensen op hun tocht en geeft uitleg. Belangrijk hierbij is dat het cultuurhistorische aspect, het landschap en de typische soorten (zoals eikvaren) aan elkaar gekoppeld worden.

Doelgroep

Inwoners en bezoekers van de gemeente die via wandelingen willen kennismaken met het typische karakter van de streek.

Concrete uitwerking

De concrete uitwerking van de wandelkaart zal gebeuren in nauw overleg tussen de gemeente en het RLLK. Een aantal aspecten dienen hierbij aan bod te komen.

1) Wandelkaart

De wandelkaart kan worden opgemaakt door het RLLK. De gemeente voorziet hiervoor een budget. Bij de opmaak zal aandacht gegeven worden aan de gewone eikvaren.

2) Bewegwijzering

De wandellussen dienen bewegwijzerd te worden door middel van palen met gekleurde tekens voor de verschillende lussen, conform het systeem dat het regionaal landschap gebruikt bij eerder ontwikkelde wandelkaarten. De gemeente zorgt voor de plaatsing van de palen.

3) Infobord voor wandelaars

De opmaak van het startbord van de wandelkaart kan gebeuren door het regionaal landschap, in nauwe samenwerking met Natuurpunt. De gemeente voorziet hiervoor een budget. Het plaatsen van het startbord wordt voorzien door de gemeente.

4) Opening van de wandelkaart

De promotie van de wandelkaart kan gebeuren via een opening voor het grote publiek. De uitwerking hiervan dient te gebeuren door de gemeente, in nauwe samenwerking met het regionaal landschap, Natuurpunt en het streekmuseum Reinvoart. Er kan ook een persmoment georganiseerd worden om aan deze activiteit bekendheid te geven.

5) De verdeling van de wandelkaarten

De verdeling van de wandelkaarten kan gebeuren via de gemeente en het regionaal landschap. Kaarten worden verkocht aan 1,5 euro per stuk. Een deel hiervan komt ten goede aan het Natuur- en Landschapsfonds waarmee de Limburgse regionale landschappen natuur- en landschapsprojecten uitvoeren ter verfraaiing van het landschap rondom wandel- en fietsgebieden.

6) Onderhoud wandelgebied

Na de inrichting van een wandelgebied is het ook noodzakelijk dat dit goed onderhouden wordt: sommige paden dienen op regelmatige tijdstippen gemaaid te worden, beschadigde of verdwenen bewegwijzering dient hersteld of vervangen te worden. De gemeente maakt hiervoor goede afspraken met Natuurpunt en het regionaal landschap.

B. Streekmuseum Reinvoart

De volkskunstkring heeft met het streekmuseum Reinvoart een geschikte locatie voor educatieve en sensibiliserende activiteiten. Holle wegen zijn reeds een aandachtspunt binnen deze vereniging. Aangezien de holle wegen een belangrijk cultuurhistorisch element zijn van Halen, dient de volkskunstkring zeker betrokken te worden bij het naar buiten brengen van het educatieve verhaal rond de gewone eikvaren. Zij hebben bovendien ook bijzonder waardevolle kennis rond cultuurhistorische aspecten (historisch gebruik bijvoorbeeld, oude foto's/afbeeldingen/verhalen enz.) die een erg nuttige bijdrage kunnen leveren.

Doelgroep

Inwoners en bezoekers van de gemeente Halen en het streekmuseum Reinvoart.

Concrete uitwerking

In een vergadering met het streekmuseum Reinvoart, Natuurpunt en het regionaal landschap kan de gemeente een overleg opstarten rond de mogelijkheden van communicatie en sensibilisatie in het kader van dit project.

Mogelijke ideeën

- Informatieve tentoonstelling rond de gewone eikvaren, holle wegen en het cultuurhistorische aspect in het streekmuseum
- Koppeling van de eikvaren aan een bepaald streekproduct (drankje bijvoorbeeld)
- Placemat met informatie over de eikvaren voor in het streekmuseum
- Themawandelingen 'gewone eikvaren' vanuit het streekmuseum
- Verhalenbundel holle wegen indien er voldoende verhalen of legendes rond dit thema te vinden zijn

6.3.3 Natuur en Milieu Educatie

A. 0Uitwerken educatief pakket holle wegen voor scholen

Bij het regionaal landschap Noord-Hageland vzw (RLNH) zal een educatief pakket holle wegen worden uitgewerkt. Dit pakket bestaat uit een cd-rom met allerhande opdrachten die in klasverband uitgevoerd kunnen worden. Deze opdrachten zullen aangepast zijn aan de leeftijd van de kinderen (opdeling van de opdrachten per graad) en zullen aansluiten bij de eindtermen. Dit initiatief kan heel goed gekoppeld worden aan de adoptie van de gewone eikvaren in Halen.

In overleg met het RLNH kan deze cd-rom ook verdeeld worden in de scholen van Halen en de omliggende gemeenten. Deze cd-rom biedt educatief verantwoorde activiteiten aan klassen die rond het thema holle wegen willen werken. De gewone eikvaren kan als mascotte van de holle wegen in dit pakket opgenomen worden.

Daar deze cd-rom in eerste instantie opgemaakt wordt voor het werkingsgebied van RLNH, zullen sommige zaken op deze cd-rom aangepast moeten worden aan de streek rond Halen. Praktisch komt dit neer op het aanpassen van de locaties waar de scholen terreinbezoeken kunnen doen. Dit onderdeel kan eenvoudig vervangen worden door het educatief leerpad rond holle wegen, een pakket dat reeds werd uitgewerkt in de gemeente Halen. De locaties en de opdrachten van het leerpad kunnen verwerkt worden in de cd-rom.

De bewegwijzering/aanduiding van het educatief leerpad holle wegen kan geïntegreerd worden in de wandelkaart/-lussen (kleine aanduidingen op de locaties waar de klassen opdrachten kunnen uitvoeren) zodat geen extra aanduidingen voorzien hoeven te worden.

De cd-rom holle wegen kan ook aangeboden worden aan omliggende gemeenten waar holle wegen te vinden zijn. Ook zij kunnen eventueel de terreinbezoeken in Halen komen doen.

Doelgroep

De scholen van de gemeente Halen en de omliggende gemeenten die rond het thema holle wegen willen werken.

Concrete uitwerking

In een eerste startvergadering zullen de medewerkers van het regionaal landschap Noord-Hageland, RLLK, de gemeente Halen en mogelijke andere partners overleggen wie welke bijdrage zal leveren en hoe de uitwerking van de cd-rom vorm zal krijgen.

Uitwerking algemeen concept cd-rom: regionaal landschap Noord-Hageland.

Aanvullingen en/of aanpassingen voor Halen en omgeving: gemeente Halen in samenwerking met het RLLK. De verdeling van deze cd-rom kan gebeuren vanuit de gemeente Halen. Scholen kunnen deze cd-rom aanvragen bij de gemeentelijke diensten. De verdeling kan ook via het Provinciaal Natuurcentrum gebeuren.

B. Demodag holle wegen

Het is niet ondenkbaar dat landbouwers die de holle wegen zullen onderhouden via een gebruiksovereenkomst met vragen zitten. Het onderhoud van een houtkant in een holle weg brengt specifieke problemen met zich mee. Vooral de steile hellingen kunnen het werken bemoeilijken. Een demonstratiedag waar ervaren arbeiders een aantal tips of technieken kunnen tonen, blijkt daarom vaak erg nuttig.

Om na te gaan of er een demonstratiedag kan georganiseerd worden rond het beheer van holle wegen kan dit voorstel voorgelegd worden aan het PVL, het regionaal landschap, VLM en Natuurpunt. De Landbouwschool in Bocholt (PVL) heeft ervaringen in het organiseren van dergelijke demonstratiedagen.

Doelgroep

Deze demodag wordt georganiseerd voor landbouwers of andere personen die te maken hebben met het onderhoud van houtkanten in holle wegen.

Concrete uitwerking

Voor de concrete uitwerking zal in een eerste overleg met PVL, de gemeente Halen, het RLLK, Natuurpunt, RO-Vlaanderen en eventueel andere partners nagegaan moeten worden of dit haalbaar is en wie welke taken op zich zou nemen.

C. Basistekst voor streekgidsen die wandelingen begeleiden met eikvaren als thema

Aansluitend bij de andere acties om de adoptie en de maatregelen voor de gewone eikvaren te kaderen in een ruimer geheel en een groot verhaal, wil deze basistekst streekgidsen de nodige informatie geven om wandelaars te informeren over dit project.

Doelgroep

Streekgidsen die wandelingen begeleiden in gebieden met holle wegen.

Concrete uitwerking

Deze tekst kan opgemaakt worden door de gemeente, in nauw overleg met het streekmuseum Reinvoart, het RLLK en Natuurpunt. De gemeente kan deze tekst dan verder verspreiden via het streekmuseum en eigen kanalen (website bijvoorbeeld).

D. Opzetten groep 'eikvarensporters'

Voor de monitoring van de gewone eikvaren in Halen zal door het RLLK een cursus georganiseerd worden (zie Hoofdstuk 6.2 D). Deze cursus richt zich tot de inwoners van Halen en heeft als doel deze mensen voldoende informatie mee te geven zodat zij kunnen meewerken aan de monitoring van de soort. Uit deze cursus kunnen geïnteresseerden die willen meewerken aan de monitoring verenigd worden in de werkgroep 'eikvarensporters'. Voor concrete details rond monitoring van de gewone eikvaren, zie hoofdstuk 7.

Doelgroep

Inwoners van Halen.

6.3.5 Communicatie buiten provincie

Bezorgen van de steekkaart van de gewone eikvaren aan de landschapsanimatoren

De landschapsanimatoren van de regionale landschappen die holle wegen of eikvarens in hun werkingsgebied hebben, krijgen de fiches van de gewone eikvaren. Zo kunnen zij rekening houden met deze soort bij hun projectrealisaties. Volgende regionale landschappen komen hiervoor zeker in aanmerking: RLH, RLNH, RLZZZ.

Actieplan eikvaren

HALEN

7 Monitoring en beheersevaluatie

7 Monitoring en beheersevaluatie

Dit hoofdstuk is gebaseerd op Van Landuyt (pers. med.).

In 2010 willen we weten welke inspanningen er in de gemeente voor de eikvaren geleverd werden. We willen ook weten of die inspanningen een invloed hebben gehad. Hoe is het gesteld met het leefgebied van de eikvaren? Zijn er populaties bijgekomen of gaat de soort er op achteruit? Hoe we die vragen beantwoorden wordt in dit hoofdstuk beschreven. Het mag echter niet bij een eenmalige evaluatie blijven. Monitoren van soorten is de eerste stap naar een gedegen natuurbeleid.

7.1 Inventariseren van de inspanningen

- Het registreren van gemeentelijke acties is een gemeentelijke taak. We vragen de gemeente dan ook een logboek en een persmap bij te houden.
- In het logboek wordt een korte beschrijving van de actie, de datum waarop de actie plaatsvond en - indien relevant - het aantal deelnemers dat aan de actie deelnam genoteerd. Indien mogelijk wordt eveneens genoteerd welke doelgroepen aan de actie deelnamen. In het logboek worden ook een aantal eenvoudig te meten indicatoren genoteerd die informatie geven over de interesse van de inwoners (= sociale draagvlak). We geven enkele voorbeelden.
 - Tonen de inwoners interesse voor het adoptieproject, wordt er informatie over het adoptieproject bij de gemeente gevraagd of worden er eerder bezwaren over het adoptieproject en bijhorende acties gemeld.
 - Krijgt de gemeente rechtstreekse positieve commentaar van de burger. Indien dit zo is, is dit ook een teken van draagvlak.
 - Indien een informatiebrochure of folder wordt aangeboden over de adoptiesoort kan ook opgevolgd worden hoeveel brochures er worden aangevraagd door de inwoners.
- Krantenartikels, artikels in het gemeentelijke of provinciale tijdschrift, informatie op websites of informatie in folders worden verzameld in een persmap.

De informatie in het logboek en de persmap gecombineerd met informatie over het gemeentelijke budget, het aantal ingediende projecten in het kader van de samenwerkingsovereenkomst, de bestuurlijke aandacht die het project krijgt (vb. agendering, studiedagen/vergaderingen bijgewoond/georganiseerd, etc.) zijn een goede graadmeter voor het draagvlak in de gemeente.

We vragen elke gemeente een vragenlijst in te vullen (bijlage “gemeentelijke vragenlijst” op cd-rom) en die jaarlijks naar het PNC op te sturen waar ze verwerkt zal worden.

7.2 Monitoring van de soort

In 2010 willen we vast kunnen stellen of het beschikbare leefgebied voor eikvaren is toegenomen en of het aantal populaties en de grootte van de populaties in de gemeente is gestegen. Zoals in hoofdstuk 2 vermeld, zijn in Halen vooral de holle wegen, de bosranden en de randen van grachten belangrijk voor deze soort.

Om de populatietrends correct te kunnen vaststellen moeten minstens elke drie jaar alle geschikte en potentieel geschikte gebieden gecontroleerd worden. Deze zijn in Halen vrij goed gekend (zie figuur 3.3 en kaart op de cd-rom). In deze gebieden wordt nagegaan of de soort nog aanwezig is en of de populatiegrootte toeneemt.

Methode

Op de cd-rom vind je een stafkaart (schaal 1:10 000; A0 formaat) met daarop de locatie van alle gekende populaties van de eikvaren. Op deze kaart worden eveneens de potentieel geschikte gebieden aangegeven. Elk van deze locaties (lijnvormige elementen) heeft een nummer gekregen. Op het invulformulier vind je eveneens de GPS-coördinaten van de vindplaatsen (Lambert 1972).

Per locatie wordt genoteerd of de eikvaren hier aan- of afwezig is. Indien de eikvaren aanwezig is, wordt een inschatting gemaakt van de abundantie a.d.h.v. tabel 7.1. Abundantie is het aantal planten dat op een bepaalde plaats aangetroffen wordt. Die aantallen worden over klassen verdeeld (van a t.e.m. g), waarbij elke klasse met een minimum en maximum aantal planten overeenkomt (vb. klasse "d" betekent dat er tussen de zesentwintig en vijftig planten op die plaatsen groeien). Deze observaties worden ingevuld op het invulformulier in bijlage 5. De locatie van nieuwe populaties wordt zorgvuldig aangegeven op de stafkaart. Deze populaties krijgen ook een uniek nummer. Als je over een GPS toestel beschikt kan je de locatie ook op deze manier doorgeven (XY-coördinaten, projectie= Lambert 1972 of WGS84).

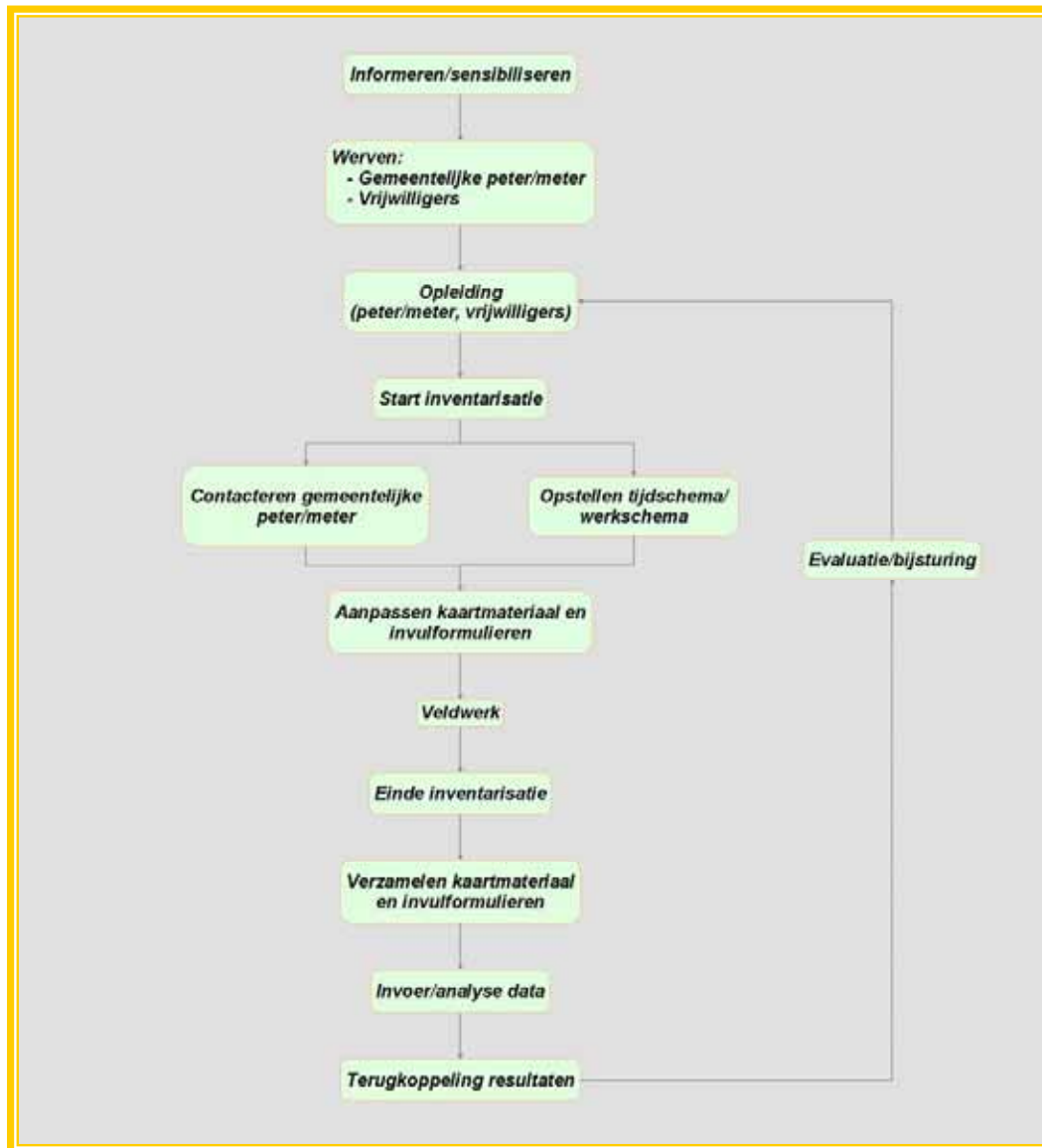
Abundantiecode	aantal exemplaren
0	0
a	1
b	2-5
c	6-25
d	26-50
e	51-500
f	501-5000
g	>5000

Tabel 7.1 Abundantiecodes. De letters in deze tabel geven een aanduiding van de abundantie van eikvaren.

7.3 Taakverdeling

Bij de inventarisatie van deze soort worden verschillende organisaties en groepen betrokken. Het is dan ook bijzonder belangrijk goede afspraken te maken. In figuur 7.1 geven we een schematisch overzicht van de verschillende stappen.

We onderscheiden drie fasen. De voorbereiding, de eigenlijke inventarisatie en de verwerking nadien.



Figuur 7.1 Overzicht van de verschillende stappen die bij de organisatie van een inventarisatie moeten doorlopen worden.

7.3.1 Voorbereiding

Informereren/sensibiliseren

Een eerste stap is alle betrokkenen in de gemeente informeren. Welke soort werd er geadopteerd? Welke initiatieven zijn er gepland (opleidingen, uitstappen, inventarisaties)? Waar en wanneer vinden die activiteiten plaats? Hoe kunnen geïnteresseerden zelf hun steentje bijdragen? Al deze informatie moet op de een of andere manier aan mogelijke vrijwilligers doorgegeven worden.

Zowel de gemeente, het regionale landschap als de provincie gebruiken hiervoor hun informatiekanalen. Meer details zijn te vinden in hoofdstuk 6. Vooral de gemeente heeft hier een belangrijke taak naar haar inwoners toe. Om de monitoring efficiënt te laten verlopen is het immers belangrijk in elke gemeente een trekker aan te duiden, de adoptie peter/meter. De gemeente, eventueel geholpen door het regionaal landschap en LIKONA, duidt deze persoon aan en geeft zijn/haar coördinaten door aan de LIKONA coördinator (zie adresgegevens in bijlage 3).

Opleiden

Soorten en leefgebieden inventariseren is niet altijd even eenvoudig. Daarom wordt er opleiding voorzien voor de gemeentelijke peter/meter en de vrijwilligers.

Heel wat organisaties bieden dergelijke cursussen aan (zie hoofdstuk 6). Specifiek voor de gewone eikvaren vermelden we de cursussen en uitstappen die door het regionaal landschap rond de geadopteerde soorten georganiseerd worden (zie hoofdstuk 6) en de uitstappen van de planten werkgroep van LIKONA.

De gemeente ondersteunt deze opleiding. Zij voorziet bijvoorbeeld vergaderruimte, organiseert de nodige postverzendingen, plaatst de aankondiging op de website en in het gemeentelijke infoblad of stelt haar kopieermachine en/of printers ter beschikking.

7.3.2 De eigenlijke inventarisatie

Opstart inventarisatie

Bij de start van elk nieuw seizoen neemt de LIKONA verantwoordelijke contact op (eventueel via het regionaal landschap) met de gemeentelijke peter/meter en bezorgt hem/haar het nodige materiaal (zie 7.2). Kaarten en invulformulieren vind je op de bijgeleverde cd-rom. De gemeente kan haar infrastructuur ter beschikking stellen om deze af te printen. Indien kaarten aangepast moeten worden via een GIS-systeem (vb. inkleuren nieuwe telgebieden, leggen trajecten, etc.) dan kan hiervoor een beroep gedaan worden op de LIKONA-coördinator.

De gemeentelijke peter/meter wordt eveneens geïnformeerd waar en wanneer er geteld moet worden.

De peter/meter neemt vervolgens contact op met de vrijwilligers en verdeelt het werk.

Inventarisatie

De peter/meter houdt contact met de vrijwilligers en controleert of de vooropgestelde doelstellingen gehaald worden. Hij/zij speelt eventuele vragen door aan deskundigen zoals de specialisten van de planten werkgroep van LIKONA (contactgegevens in bijlage 3). Met vragen over stafkaarten en/of invulformulieren of het uitlenen van materiaal kan je bij het PNC terecht (contactgegevens in bijlage 3).

Iedere teller zorgt dat de volledig ingevulde formulieren en de stafkaarten bij de gemeentelijke peter/meter belanden. Als er een jaarlijkse terugkomdag georganiseerd wordt is dit het uitgelezen moment om al deze gegevens te verzamelen. De gemeentelijke peter/meter stuurt alle verwerkte gegevens door aan de LIKONA verantwoordelijke (contactgegevens in bijlage 3).

Het is eveneens belangrijk de vrijwilligers regelmatig te informeren over de voortgang van het project. Dit kan o.a. op de gemeentelijke website, op de website van het regionaal landschap of op infoavonden georganiseerd door de gemeente of het regionaal landschap. Dit kan een jaarlijkse 'terugkomdag' voor de vrijwilligers worden waar de gemeente logistiek ondersteunt (zie ook hoofdstuk 6).

Verzamelen data

De gegevens worden door de vrijwilligers verzameld. Elke vrijwilliger zorgt ervoor dat de bijgeleverde kaarten en invulformulieren volledig ingevuld worden.

Op het einde van het seizoen zorgt de gemeentelijke peter/meter ervoor dat alle formulieren aan de gemeente en aan de LIKONA-coördinator bezorgd worden. De LIKONA-coördinator neemt tijdig contact op met de peter/meter en/of de gemeente. Heel wat data gaan immers verloren omdat de gegevens niet tijdig of niet in de correcte vorm worden doorgegeven.

7.3.3 Naverwerking

Dataopslag en dataverwerking

Dit is specialistenwerk. Op het PNC worden de nodige databanken ontwikkeld waarin de gegevens opgeslagen kunnen worden. De data worden in deze databanken ingevoerd. Na een aantal jaren kan op basis van deze gegevens de trend van de geadopteerde soort worden bepaald. Deze trends geven dan aan in hoeverre de gestelde doelen bereikt werden en hoe effectief het gevoerde beheer was.

Terugkoppeling resultaten

Eens verwerkt moeten de resultaten teruggekoppeld worden naar de gemeenten en vrijwilligers. De LIKONA-coördinator bekijkt samen met het regionaal landschap hoe dit best georganiseerd kan worden (vb. lokale presentaties, presentaties op de LIKONA - studiedag, presentaties op Vlaamse studiedagen, presentatie op jaarlijkse terugkomdag). De gemeente kan hier logistieke steun geven en meehelpen bij het uitwerken van deze presentaties.

GEMEENTEN ADOPTEREN LIMBURGSE SOORTEN

Actieplan eikvaren

HALEN

8 Verdere acties

8 Verdere acties

8.1 Ondersteuning van de bescherming van holle wegen

De gemeente Halen kan met de adoptie van de gewone eikvaren aantonen/motiveren dat holle wegen als landschappelijk element bescherming verdienen. Zij kunnen dit project en de realisaties aanwenden als voorbeeldproject.

Een aantal mogelijke initiatieven

- Terreinbezoeken organiseren voor beleidsmedewerkers met als doel het demonstreren van de waarde van holle wegen en het positief effect dat bereikt werd met de inspanningen van de gemeente.
- Ondersteunen van een aanvraag voor de bescherming van holle wegen onder een of ander statuut? De realisaties in Halen kunnen de noodzaak en het nut van bescherming van holle wegen kracht bij zetten.
- Koppeling aan andere initiatieven
 - *Erosieproblematiek*: het goed beheren van holle wegen en de randen ervan kan een belangrijke bijdrage leveren in de bestrijding van de erosieproblematiek.
 - *Uitbreiding van het project* naar een dassenactieplan: holle wegen spelen een belangrijke rol in het leven van dassen: vaak maken zij burchten in taluds of in de rand van holle wegen. Maar zij hebben ook andere elementen nodig (hagen, houtkanten, ruigten, ...). Wanneer de actie uitgebreid wordt naar deze terreinen, kan de mogelijkheid bekeken worden of het gebied geschikt gemaakt kan worden voor de das. Het komt er dan voornamelijk op neer om verbindingen te creëren vanuit gebieden waar de soort nog voorkomt (Hiervoor kan best contact opgenomen worden met de gemeente Hoeselt, die de das adopteerden, of met regionaal landschap Dijleland vzw., die aan beschermingsplan voor de das aan het uitwerken zijn.
 - *Thesisstudenten*: thesisstudenten van de PHL (groenmanagement) of van de UHasselt (Biologie) moeten tijdens hun opleiding stages of een eindwerk doen. Een uitbreiding van het actieplan, het vertalen van het actieplan van een naburige gemeente (andere adoptiesoort) of een grondige analyse van het luik monitoring, zijn mogelijke voorbeelden van opdrachten die uitgevoerd kunnen worden door studenten. Voorstellen kunnen steeds voorgelegd worden aan de betreffende instellingen.
 - *Provinciale natuurverbindingen*: de provincie heeft een aantal locaties geselecteerd waar natuurverbinding prioritair is. De concrete invulling van hoe die verbinding er zal uitzien en welke soorten de prioritaire aandachtsoorten zullen zijn, is voor de meeste van deze verbindingen nog in de ontwikkelingsfase. Suggesties kunnen naar de gemeente gedaan worden indien de ervaringen met de adoptiesoort een nuttige bijdrage kan leveren in het uitwerken van deze natuurverbindingen.

GEMEENTEN ADOPTEREN LIMBURGSE SOORTEN

Actieplan eikvaren

HALEN

LITERATUURLIJST

Literatuurlijst

Berten, R., 1990. Natuur & Flora in Limburg. Lisec. Bokrijk-Genk, 235 pp.

Colazzo, S. & D. Bauwens, 2003. Aanwijzen van prioritaire soorten voor het natuurbeleid in de provincie Limburg. Verslag van het Instituut voor Natuurbehoud 2003.5, Brussel, 195 pp.

De Bruyn L., A. Anselin, D. Bauwens, S. Colazzo, D. Maes, G. Vermeersch & E. Kuijken, 2003. The Status of Biodiversity in Flanders, 10 years after Rio. Bulletin of the Royal Belgian Institute of Natural Sciences, Biology 73: 37-47.

Lemmens, T., 2007. Draagvlak voor soortbescherming bij de Limburgse gemeenten. Invloed van het project "Gemeenten adopteren Limburgse soorten". Thesis van de Wageningen Universiteit, Forest and Nature Conservation Policy Group, Wageningen, 104 pp.

Peeters, M., A. Franklin, & J.L. Van Goethem, 2003. Biodiversity in Belgium. Koninklijk Belgisch Instituut voor Natuurwetenschappen, Brussels, 416 pp.

Peeters, M., J.L. Van Goethem, A. Franklin, M. Schlessen, & H. De Koeijer, 2004. Biodiversiteit in België. Een overzicht. Koninklijk Belgisch Instituut voor Natuurwetenschappen, Brussels, 20 pp.

Schaminée, J.H.J., A.H.F. Stortelder & V. Westhoff, 1995. De Vegetatie van Nederland. Deel 1. Inleiding tot de plantensociologie – grondslagen, methoden en toepassingen. Opulus press. Uppsala-Leiden, 296 pp.

Stevens, J., 1990 Kleine landschapselementen in Limburg. Provinciaal Natuurcentrum. Rekem, 53 pp.

Van Landuyt, W., I. Hoste, L. Vanhecke, P. Van den Brempt, W. Vercruyssen & D. De Beer, 2006. Atlas van de flora van Vlaanderen en het Brussels Gewest. Instituut voor Natuur- en Bosonderzoek, Nationale Plantentuin van België & Flo.Wer, 1007 pp.

Weeda, E. J., R. Westra, C. Westra & T. Westra, 1999. Nederlandse Oecologische Flora. Wilde planten en hun relaties. Deel 1. IVN i.s.m. VARA, VEWIN en KNNV. Haarlem, 304 pp.

Internetreferenties

Europese verdragen: overzicht: <http://europa.eu/scadplus/leg/en/s15006.htm>

Verdrag van Bonn: <http://europa.eu/scadplus/leg/en/lvb/l28051.htm>

Verdrag van Bern: <http://europa.eu/scadplus/leg/en/lvb/l28050.htm>

Vogelrichtlijn: <http://eur-lex.europa.eu/LexUriServ/LexUriServ.do?uri=CELEX:31979L0409:NL:HTML>

Habitatrichtlijn: <http://eur-lex.europa.eu/LexUriServ/LexUriServ.do?uri=CELEX:31992L0043:NL:HTML>

Natura2000: <http://europa.eu/scadplus/leg/en/lvb/l28076.htm>

6^{de} milieu actieprogramma van de Europese Gemeenschap:

<http://europa.eu/scadplus/leg/nl/lvb/l28176.htm>

GEMEENTEN ADOPTEREN LIMBURGSE SOORTEN

Actieplan eikvaren

HALEN

BIJLAGEN

Bijlagen

Bijlage 1: gemeentelijke soortentabel van de gemeente Halen

In de eerste rij worden de Limburgse soorten die in de gemeente voorkomen vermeld. In de linkerkolom worden de criteria opgesomd en in de kolom daarnaast de maximum score die de soort voor dat criterium kan behalen. Onderaan staan de totale scores per soort. De eikvaren haalde de hoogste score (35).

Halen		geelgors	grauwe gors	veldleeuwerik	watersnip	vroege glazenmaker	rosse sprinkhaan	gewone eikvaren	
Aantal Limburgse soorten: (25)									
	Klasse	Score							
Rol van de gemeente									
Beschermingsmaatregelen voor de soort kunnen in het gemeentelijk beleid gekaderd worden.	Er werden al initiatieven genomen	10	0	0	0	10	0	10	
	Er zijn initiatieven gepland	5	0	0	0	0	0	5	
Risicofactoren									
De soort is erg gevoelig voor menselijke verstoring.		-5	0	0	0	0	0	0	
De kans dat de soort op korte termijn verdwijnt is groot (kleine populatie, geïsoleerde populatie, lage dispersie-capaciteit soort, oncontroleerbare externe factoren...).		-5	0	0	0	0	-5	0	
Voordelen van de soort									
# gemeenten waarin de soort voorkomt.	1	20	0	0	0	0	20	0	
	2 - 5	10	0	0	0	0	0	0	
	6-10	5	0	0	0	5	5	0	
# prioritaire soorten in de gemeente (score > 0).	1 - 10	5	5	5	5	5	5	5	
Indicator soort, tzt. maatregelen getroffen voor deze soort komen ook andere (prioritaire Limburgse) soorten ten goede.		5	5	5	5	5	0	5	
Aaibare soort waarmee de gemeente zich kan identificeren (vermarktbaar).	Door de gemeente geprefereerde soort	10	0	0	0	0	10	0	
	Voor de gemeente aanvaardbare soort	5	0	0	0	5	0	0	
	Weinig interesse	0	0	0	0	0	0	0	
Draagvlak									
Bij het beheer van de soort kunnen meerdere doelgroepen betrokken worden.	>2 doelgroepen	10	10	10	0	0	0	10	
	2 doelgroepen	5	0	0	0	5	5	0	
SCORE			20	20	20	35	20	45	35

Volgende Limburgse soorten worden eveneens in Halen gevonden: metaalglanslibel, smaragdlibel, variabele waterjuffer, boskrekel, snortikker, bosdroogbloem, dicht havikskruid, drijvende waterweegbree, gaspeldoorn, hondsviooltje, kattendoorn, klein blaasjeskruid, korensla, kruipbrem, waterscheerling.

Bijlage 2: overzicht van de soorten die in de verschillende Limburgse gemeenten geadopteerd werden

Gemeente	Soort	Engelse naam	Wetenschappelijke naam
Alken	ijsvogel	common kingfisher	<i>Alcedo atthis</i>
As	jeneverbes	common juniper	<i>Juniperus communis</i>
Beringen	watersnip	common snipe	<i>Gallinago gallinago</i>
Bilzen	dwergblauwtje	small blue	<i>Cupido minimus</i>
Bocholt	geelgors	yellowhammer	<i>Emberiza citrinella</i>
Borgloon	gulden sleutelbloem	cowslip	<i>Primula veris</i>
Bree	grauwe klauwier	red-backed shrike	<i>Lanius collurio</i>
Diepenbeek	boomkikker	common tree frog	<i>Hyla arborea</i>
Dilsen-Stokkem	zadelsprinkhaan	bushcricket	<i>Ephippiger ephippiger</i>
Genk	rugstreepad	natterjack toad	<i>Bufo calamita</i> <i>Epidalea calamita</i>
Gingelom	knautiabij	solitary mining bee	<i>Andrena hattorfiana</i>
Halen	gewone eikvaren	common polypody	<i>Polypodium vulgare</i>
Ham	variabele waterjuffer	variable damselfly	<i>Coenagrion pulchellum</i>
Hamont-Achel	heivlinder	grayling	<i>Hipparchia semele</i>
Hasselt	gierzwaluw	common swift	<i>Apus apus</i>
Hechtel-Eksel	nachtzwaluw	nightjar	<i>Caprimulgus europaeus</i>
Heers	ingekorven vleermuis	geoffroy's bat	<i>Myotis emarginatus</i>
Herk-de-Stad	grote modderkruiper	weatherfish	<i>Misgurnus fossilis</i>
Herstappe	kattendoorn	spiny restharrow	<i>Ononis spinosa</i>
Heusden-Zolder	kleine ijsvogelvlinder	white admiral	<i>Limenitis camilla</i>
Hoeselt	das	badger	<i>Meles meles</i>
Houthalen-Helchteren	wekkertje	common green grasshopper	<i>Omocestus viridulus</i>
Kinrooi	grote weerschijnvlinder	purple emperor	<i>Apatura iris</i>
Kortesseem	eikelmuis	garden dormouse	<i>Eliomys quercinus</i>
Lanaken	klaverblauwtje	mazarine blue	<i>Polyommatus semiargus</i>
Leopoldsburg	zwarte specht	black woodpecker	<i>Dryocopus martius</i>
Lommel	boomleeuwerik	woodlark	<i>Lulula arborea</i>
Lummen	huiszwaluw	house martin	<i>Delichon urbica</i>
Maaseik	bosbeekjuffer	beautiful demoiselle	<i>Calopteryx virgo</i>
Maasmechelen	roodborsttapuit	stonechat	<i>Saxicola torquata</i>
Meeuwen-Gruitrode	boskrekel	wood cricket	<i>Nemobius sylvestris</i>
Neerpelt	wulp	curlew	<i>Numenius arquata</i>
Nieuwerkerken	kerkuil	barn owl	<i>Tyto alba</i>
Opglabbeek	vinpootsalamander	palmate newt	<i>Lissotriton helveticus</i>
Overpelt	groentje	green hairstreak	<i>Callophrys rubi</i>
Peer	knoflookpad	common spadefoot toad	<i>Pelobates fuscus</i>
Riemst	grauwe gors	corn bunting	<i>Emberiza calandra</i>
Sint-Truiden	veldleeuwerik	eurasian skylark	<i>Alauda arvensis</i>
Tessenderlo	gekraagde roodstaart	common redstart	<i>Phoenicurus phoenicurus</i>
Tongeren	steenuil	little owl	<i>Athene noctua</i>
Voeren	hazelmuis	common dormouse	<i>Muscardinus avellanarius</i>
Wellen	kamsalamander	warty newt, crested newt	<i>Triturus cristatus</i>
Zonhoven	roerdomp	great bittern	<i>Botaurus stellaris</i>
Zutendaal	veldparelmoervlinder	glanville fritillary	<i>Melitaea cinxia</i>

Bijlage 3: lijst met contactpersonen

Regionaal Landschap Lage Kempen

Grote Baan 176, 3530 Houthalen-Helchteren
tel.: 011 78 52 59
e-mail: info@rllk.be
website: www.rllk.be

Joep Fourneau
Promotor GALS-project
e-mail: joep.fourneau@rllk.be

Peter Roosen
Landschapsanimator
e-mail: peter.roosen@rllk.be

Davy Noelmans
Bedrijfsplanner RLLK voor VLM
Koningin Astridlaan 10, 3500 Hasselt
tel.: 011 29 87 00
e-mail: davy.noelmans@vlm.be

Streekmuseum de Reinvoart

Hagelandstraat 1, 3545 Loksbergen-Halen
e-mail: info@reinvoart.be
website: www.reinvoart.be

Natuurpunt Zelem

Jan Kenens
e-mail: jan.kenens@lne.vlaanderen.be

LIKONA plantenwerkgroep

Bert Berten
Plantenspecialist
e-mail: bert.bernten@telenet.be

Nationale Boomgaardenstichting vzw

Leopold-III-straat 8, 3724 Vliermaal
tel.: 012 39 11 88
e-mail: info@boomgaardenstichting.be
website: <http://nbs-vzw.be>

Provinciaal Natuurcentrum

Het Groene Huis
Domein Bokrijk, 3600 Genk
tel.: 011 26 54 50
e-mail: pnc@limburg.be

Peter Baert
Projectcoördinator GALS-project
tel.: 011 26 54 88
e-mail: pbaert@limburg.be

Luc Crevecoeur
LIKONA-coördinator
tel.: 011 26 54 62
e-mail: lcrevecoeur@limburg.be

Johan Lambrix
MOS-coördinator
tel.: 011 26 54 59
e-mail: jlambrix@limburg.be

Regionaal Landschap Kempen en Maasland

Winterslagstraat 87, 3600 Genk
tel.: 089 32 28 10
e-mail: info@rlkm.be
website: www.rlkm.be

Regionaal Landschap Haspengouw en Voeren

Vorststraat 2, 3500 Hasselt
tel.: 011 31 38 98
e-mail: info@rlh.be
website: www.rlh.be

Regionaal Landschap Noord-Hageland

Gelrodeweg 2, 3200 Aarschot
tel.: 016 63 59 54
e-mail: info@rlnh.be

Regionaal Landschap Dijleland

Naamsesteenweg 573
3001 Heverlee
tel.: 016 40 85 85
e-mail: info@rld.be
website: <http://www.rld.be>

Bijlage 4: basistekst communicatie

Limburgse soorten ... een voorbeeldproject voor natuur in Europa!

Limburg is het meest bekend om haar “groene” imago. Niet onterecht. Meer dan veertig procent van de Vlaamse natuur komt immers nog in Limburg voor. Wat velen niet weten is dat heel wat zeldzame en bedreigde plant- en diersoorten dit groene Limburg als hun thuishaven kozen ... hopen om van hieruit te kunnen groeien.

De Limburgse situatie is heel erg vergelijkbaar met wat er op wereldvlak gebeurt: steeds meer plant- en diersoorten hebben een steeds kleinere oppervlakte om te leven. Nochtans levert deze biodiversiteit (geheel van planten en dieren en hun leefgebieden) al miljoenen jaren de mensen heel wat op: gezond voedsel, drinkbaar water, veilige thuishaven, bestrijding van ziektes, enz. Vandaar dat de Europese regeringsleiders het initiatief namen om de achteruitgang van de biodiversiteit te stoppen: het project kreeg de naam “Countdown 2010” en beoogt de achteruitgang van de biodiversiteit tegen te gaan tegen 2010. Iedereen wordt gevraagd om hieraan mee te werken... Hiervoor moet je in Limburg zijn natuurlijk! Al heel wat jaren wordt er pionierswerk geleverd door mensen met een hart voor natuur en nu is dat niet anders!

Om deze zeldzame en bedreigde soorten nieuwe kansen te geven nam het provinciebestuur van Limburg in samenwerking met de Limburgse regionale landschappen het initiatief om te starten met een uniek voorbeeldproject voor Europa: het project “Limburgse soorten”.

Eén van de doelstellingen van het project Limburgse soorten is dat gemeentebesturen een zeldzame of bedreigde Limburgse soort “adoptereren” om er zorg voor te dragen, ... een soort van foster-parents-plan voor onze planten en dieren, zeg maar.

Het project Limburgse soorten wordt gefinancierd door de provincie Limburg met steun van Europa (Europees Fonds voor Regionale Ontwikkeling, EFRO). 5 mensen zetten de komende jaren hun beste beentje voor om dit project samen met alle partners tot een succes te brengen.

En de resultaten blijven niet uit: “alle vierenvestig Limburgse gemeenten” adopteerden reeds een Limburgse soort! Soorten zoals bv. de boomkikker, de modderkruiper, de nachtzwaluw, de das, enz. mogen allen stilletjes hopen op een betere toekomst. Dit is echt een opsteker!

Volgende stap is samen met de gemeentebesturen voor al deze soorten een actieplan op te stellen en samen met alle organisaties en mensen met een hart voor natuur stappen te zetten voor een aangename leefomgeving en een duurzame toekomst voor ons en de komende generaties!

Limburgse soorten, een voorbeeld voor Europa!

Bijlage 5: invulformulier inventarisatie soort

Locatied	X-coördinaat	Y-coördinaat	Aantal exemplaren	Abundantie code	Opmerkingen
1	201443,629497	187136,193863			
2	201443,629497	185532,146045			
3	201254,000441	186942,826369			
4	202286,969593	187289,083095			
5	198392,419354	181354,634707			
6	200049,578777	183017,724066			
7	200040,554961	183517,256759			
8	203040,716085	187061,811834			
9	203127,473634	187019,915544			
10	199741,479903	183439,394114			
11	199900,041248	183520,221727			
12	199630,744785	183418,510425			
13	197961,725489	179479,227839			
14	201419,523016	184947,016009			

Datum bezoek:

GEMEENTEN ADOPTEREN LIMBURGSE SOORTEN

Een initiatief van de provincie Limburg en de Limburgse regionale landschappen.
Project met de financiële steun van het Europese Fonds voor Regionale Ontwikkeling Doelstelling-2-programma Limburg 2000-2006
(projectnummer: 2.2.11/D2/1056).

PROJECTBUREAU

Joep Fourneau (promotor), Els Peusens (promotor), Esengul Gölpek (administratieve medewerkster), Peter Baert (coördinator).

DAGELIJKS BESTUUR

Frank Smeets (gedeputeerde), Frank Vranken (kabinetsmedewerker), Johan Van den Broek (directeur MINA), Jan Stevens (diensthoofd PNC), Marcel Kerff (directeur Regionaal Landschap Haspengouw & Voeren), Ilse Ideler (directeur Regionaal Landschap Lage Kempen), Ignace Schops (directeur Regionaal Landschap Kempen & Maasland), Luc Crèvecoeur (coördinator LIKONA), Niki Saenen (deskundige MINA), Peter Baert (coördinator GALS-project).

STUURGROEP

Raad van bestuur Regionaal Landschap Haspengouw & Voeren, Raad van bestuur Regionaal Landschap Lage Kempen, Raad van bestuur Regionaal Landschap Kempen & Maasland, Dagelijks bestuur GALS-project.

BEGELEIDINGSCOMITE

Het dagelijks bestuur GALS-project, Tom Artois (Universiteit Hasselt), Dirk Bauwens (INBO), Geert Beckers (Agentschap voor Natuur en Bos), Bert Berten (INBO + plantenwerkgroep, LIKONA), David Beyen (Limburgs Landschap vzw), Peter Engelen (voorzitter herpetologische werkgroep LIKONA), Jos Eykens (voorzitter vissenwerkgroep LIKONA), Jan Gabriëls (voorzitter vogelwerkgroep LIKONA), Dries Gorissen (Agentschap voor Natuur en Bos), Thomas Lemmens (Wageningen Universiteit), Benny Mathijs (Agentschap voor Natuur en Bos), Roger Nijssen (dassenwerkgroep LIKONA), Paula Ulenaers (Vlaamse Landmaatschappij), Tom Verschraegen (Agentschap voor Natuur en Bos), Nico Verwimp (Agentschap voor Natuur en Bos).



COLOFON

De deputatie van de Provincieraad van Limburg,
Steve Stevaert, gouverneur-voorzitter,
Marc Vandeput, Sylvain Sleypen,
Gilbert Van Baelen, Frank Smeets, Hilde Claes,
Erika Thijs, gedeputeerden en Valère Cornelis,
wnd. provinciegriffier.

In samenwerking met:

Het Regionaal Landschap Lage Kempen vzw
en de stad Halen.

REDACTIE

Joep Fourné

EINDREDACTIE

Peter Baert

TEKSTVERBETERING

Bert Berden, Ilse Ideler, Jan Stevens,
Wouter Van Landuyt

ADVIES

Acties: Bert Berden, Bert Gielen, Jan Kenens, Pe-
ter Vanlommel, Wouter Van Landuyt team, RLIK
Communicatie: Beatrijs Maesen, Leo Vandinge-
nen, team RLIK

Monitoring: Wouter Van Landuyt

Draagvlak: Thomas Lemmens

FOTO'S

Marcel Bex, Francois Van Bauwel

ORTHOFOOTO'S

Middenschaling, kleur, provincie Limburg: VLM/
OC en provincie Limburg, opname 2003 (AGIV)

BEELDBEWERKING EN LAY-OUT

Peter Baert, Esengul Golpek

LOGO

Blikvoer

VERANTWOORDELIJKE UITGEVER

Jan Stevens, Provinciaal Natuurcentrum,
Het Groene Huis, Domein Bokrijk, 3600 Genk

D/2007/5857/35

Gemeenten adopteren Limburgse soorten

Een initiatief van de Provincie Limburg en de Limburgse Regionale Landschappen
Project met de financiële steun van het Europees Fonds voor Regionale Ontwikkeling (EFRO)