

jaarverslag 2014



Inhoud

Woord vooraf	3
1. Historische groei en wettelijk kader	4
2. Samenstelling	5
3. Missie	6
4. Nationaal Opleidingscentrum	7
4.1. Psychosociaal welzijn: actuele thema's en praktijk	8
4.2. Van start tot finish - Samen bouwen aan een duurzaam personeelsbeleid	10
4.3. Geïntegreerde risicoanalyse van A tot Z - begeleide praktijkoefening	12
5. Studiedagen	14
5.1. Nieuwe wetgeving	14
5.2. Brandpreventie: nieuwe regelgeving	14
5.3. Brandpreventie: nieuwe regelgeving	14
5.4. Wat kan een Comité voor Preventie en Bescherming op het Werk doen ter preventie van psychosociale risico's?	15
6. Interprovinciaal congres welzijn op het werk	16
7. Welzijn op het werk in de bouwnijverheid - Bezoekgroep in de bouwnijverheid Betere arbeidsomstandigheden geven ook een beter rendement	18
8. SIGNA <i>wel</i> : welzijn op het werk bij wegenwerken en werfsignalisatie	20
Website SIGNA <i>wel</i>	20
Tweejaarlijkse vak- en infobeurs	21
Bezoekgroep signalisatie	25
Doordachte werfsignalisatie: meer veiligheid voor werknemer en weggebruiker!	25
9. Tentoonstellingsstand	31
10. Brochures	32
1. Nationaal Opleidingscentrum	32
2. Signaleren van werken en verkeersbelemmeringen	32
3. Bouwkundige richtlijnen bij het ontwerpen van een brandveilig gebouw	33
11. Overzicht van de activiteiten 2014	34

Woord vooraf

In dit digitale jaarverslag kijken we terug op het voorbije werkjaar 2014.

Dat veiligheid een sector is die in beweging is, is wel duidelijk. Het werk van de preventieadviseur wordt er zeker niet makkelijker om.

Daarom hebben wij het voorbije jaar dan ook een grote inspanning gedaan om, in overleg en samenwerking met onze stake-holders, een up-to-date opleidingsaanbod te verzorgen. En met succes! Elders in dit jaarverslag leest u dat wij heel wat doelgroepen hebben kunnen bereiken. Praktijkgerichtheid en een goede aansluiting van onze opleidingen op de vereisten van het werkveld, blijven voor ons de topprioriteit.

Wij organiseerden het voorbije jaar eveneens onze 2-jaarlijkse beurs "Signalisatie en welzijn op het werk bij wegen- en aanverwante werken", kortom "SIGNAwe!". Wij opteerden voor een vernieuwde formule van organisatie en een andere locatie. Met resultaat. Wij mochten 455 bezoekers begroeten.

Voor 2015 leggen we de focus, naast ons regulier aanbod van seminaries en studiedagen, op de update van onze brochure "Signaleren van werken en verkeersbelemmeringen". Doorheen de jaren is deze brochure uitgegroeid tot een standaardwerk voor gemeentebesturen, de Vlaamse Gemeenschap – afdeling Wegen en Verkeer, de politiezones, de federale politie, de aannemers wegenbouw en groenonderhoud en diverse opleidingsinstituten.

Nieuw voor 2015 is ook de uitgave van een "werfmap". Uit de bevindingen van de bezoekgroep bouw, kwam naar voren dat er heel wat onduidelijkheid en onwetendheid is bij werfleiders over de documenten die ter inzage moeten zijn op de werf. De "werfmap" wil aan deze problematiek een oplossing bieden. Op deze wijze wensen wij een structurele oplossing aan te reiken aan lacunes die in de dagdagelijkse praktijk zijn vastgesteld.



Jean-Paul Peuskens
gedeputeerde
afgevaardigd voorzitter



Herman Reynders
gouverneur
voorzitter

1. Historische groei en wettelijk kader

Bij KB van 16 februari 1970 werden er in elke provincie Provinciale Comit es voor de Bevordering van de Arbeid (PCBA) opgericht. Hoofdoopdracht is de bevordering van het welzijn op het werk door voorlichting en vorming te verstrekken. Het comit  verspreidt zowel theoretische als praktische kennis om zo de arbeidsomstandigheden in de Limburgse bedrijven te verbeteren. De samenstelling van elk PCBA is vastgelegd bij KB van 16 februari 1970.

In Limburg werd het Provinciaal Comit  voor de Bevordering van de Arbeid (PCBA) aangevuld met deskundigen aangesteld door de deputatie, van instanties die actief zijn op vlak van:

- ✓ welzijn op het werk
- ✓ verkeersveiligheid
- ✓ brandpreventie
- ✓ verzekeringen.

Deze beleidsoptie werd reeds genomen in de oprichtingsfase van het Veiligheidscomit  in Limburg (opgericht in 1947) dus vooraleer het KB van 16 februari 1970 het wettelijk kader vastlegde.

Bovendien co rdineert en organiseert het secretariaat van het Veiligheidscomit  de activiteiten van het Nationaal Opleidingscentrum (onafgebroken sinds de stichting in 1969).

Voor de provincie Limburg hanteert men de benaming Provinciaal Veiligheidscomit  Limburg waarmee bedoeld wordt:

- ✓ het Provinciaal Comit  Limburg voor de Bevordering van de Arbeid (zoals wettelijk voorgeschreven),

- ✓ deskundigen aangesteld door de deputatie in de domeinen welzijn op het werk, verkeersveiligheid, brandpreventie, verzekeringen,
- ✓ de organisatie en co rdinatie van de activiteiten van het Nationaal Opleidingscentrum (NOC).

Het Provinciaal Veiligheidscomit  Limburg (PVL) – Provinciaal Comit  Limburg voor de Bevordering van de Arbeid (PCBA) werkt rond veiligheid en welzijn op het werk en ondersteunt relevante diensten en organisaties. De initiatieven van het PVL hebben als doel het aantal arbeidsongevallen en de ernst ervan gevoelig te verminderen. Dat gebeurt o.a. door het organiseren van studiedagen, seminaries en campagnes voor preventieadviseurs en leidinggevenden, zowel in het kader van Europees georganiseerde thema's als thema's die worden bepaald in samenspraak met andere organisaties.

Strategische doelstelling

Bijdragen aan de veiligheid in Limburg door het nemen van initiatieven inzake veiligheid en/of welzijn op het werk en inzake veiligheid in de priv sfeer en door ondersteuning van relevante diensten of organisaties.

2. Samenstelling

Het Provinciaal Comité Limburg voor de Bevordering van de Arbeid is paritair samengesteld uit vertegenwoordigers van de representatieve werkgevers- en werknemersorganisaties. Daarnaast zetelen er afgevaardigden van de onderwijsnetten, deskundigen en ambtenaren van de Federale Overheidsdienst – Werkgelegenheid, Arbeid en Sociaal Overleg.

Voorzitter

Herman Reynders, gouverneur

Afgevaardigd voorzitter

Jean-Paul Peuskens, gedeputeerde

Leden

vertegenwoordigers van de werkgeversorganisaties

Johan Schildermans, Hasselt (VKW)

Wouter Vandessel, Houthalen-Helchteren (VOKA)

Tom Vanheusden, Hasselt (UNIZO)

vertegenwoordigers van de werknemersorganisaties

Carole Dreesen (ACLVB)

Els Kerkhofs (ACV)

Jan Staal (ABVV)

vertegenwoordigers van de Algemene Directie Toezicht Welzijn op het Werk

Pieter De Munck, adviseur-generaal

Margriet Beernaerts, attaché, arbeidsgeneesheer-inspecteur

vertegenwoordigers van het onderwijs

Martin Vanlook (gemeenschapsonderwijs)

Godfried Corstjens (vrij onderwijs)

Roger Conings (provinciaal onderwijs)

Het Provinciaal Veiligheidscomité Limburg is samengesteld uit de leden van het Provinciaal Comité Limburg voor de Bevordering van de Arbeid aangevuld met volgende deskundigen:

Deskundigen

vertegenwoordiger Prebes

Dominic Hermans, bestuurder-voorzitter Prebes Limburg – diensthoofd Dienst Preventie en Milieu, Ziekenhuis Oost-Limburg

een vertegenwoordiger van het verzekeringswezen afgevaardigde, preventieadviseur van de Federale Verzekering

een vertegenwoordiger van de federale politie

Stefan Tuerlinckx, commissaris, diensthoofd Wegpolitie Limburg

een vertegenwoordiger van de lokale politiediensten
vacature

een vertegenwoordiger van de Limburgse brandweerdiensten
vacature

vertegenwoordigers van de Vlaamse overheid, Agentschap Wegen en Verkeer, Afdeling Wegen en Verkeer Limburg
Claudia Juveyns, adjunct van de directeur
Bart Debaye, hoofddeskundige

een vertegenwoordiger van het Ministerie van de Vlaamse Gemeenschap, Departement Welzijn, Volksgezondheid en Cultuur, Dienst Gezondheidsinspectie
Annemie Forier, geneesheer, gezondheidsinspecteur

een vertegenwoordiger van het Nationaal Actiecomité voor Veiligheid en Hygiëne in het Bouwbedrijf
Carl Heyrman, directeur-generaal

Een vertegenwoordiger van het Ministerie van de Vlaamse Gemeenschap, Departement Leefmilieu en Infrastructuur, Administratie Milieu- Natuur- Land- en Waterbeheer (AMINAL)

Koen Hindrix, adviesverlener

preventieadviseurs uit de grootste Limburgse economische sectoren

Guido Vanhove, preventieadviseur groep H. Essers

Jef Peuters, QESH-manager, QA-manger, preventieadviseur

TIGRO Industries NV, voorzitter Prebes

Koen Gielen, preventieadviseur Aperam Genk

experts

André Trouwen, preventieadviseur

Eddy Eyckmans, Group Health & Safety, manager Borealis

Polymers NV, bestuurder, lid dagelijks bestuur Prebes

secretariaat

Liliane Dolezal, secretaris

Greet Caubergs, adjunct-secretaris

medewerkers Provinciaal Veiligheidscomité Limburg

Michel Carlier, arrondissementscommissaris

Greet Caubergs, adjunct-secretaris

Cecile Claes, assistent

Filip Dewil, diensthoofd wnd.

Liliane Dolezal, secretaris

3. Missie

Het Provinciaal Veiligheidscomité Limburg (PVL) – Provinciaal Comité Limburg voor de Bevordering van de Arbeid (PCLBA) neemt initiatieven op vlak van

- ✓ bevordering van het welzijn op het werk
- ✓ promotie van veiligheid en gezondheid in de privé sfeer

door

- ✓ sensibiliseringsacties
- ✓ coördinatie en organisatie van plaatsbezoeken, tentoonstellingen en beurzen

in overleg met diverse partners actief op vlak van (arbeids)veiligheid

- ✓ Federale Overheidsdienst Werkgelegenheid, Arbeid en Sociaal Overleg (FOD WASO - Algemene Directie Humanisering van de Arbeid – Directie Toezicht Welzijn op het Werk)
- ✓ werkgeversorganisaties
- ✓ werknemersorganisaties
- ✓ syndicale organisaties
- ✓ preventieadviseurs van diverse onderwijsnetten
- ✓ preventieadviseurs uit openbare diensten
- ✓ preventieadviseurs uit de bedrijfswereld
- ✓ inspectiediensten
- ✓ Prebes
- ✓ Prevent
- ✓ lokale en federale politie
- ✓ brandweerdiensten
- ✓ Agentschap Wegen en Verkeer van de Vlaamse overheid (AWV)
- ✓ Nationaal Actiecomité voor Veiligheid en Hygiëne in het Bouwbedrijf (navb-cnac Constructiv)
- ✓ Agentschap Volksgezondheid van de Vlaamse overheid
- ✓ Dienst Milieuvergunningen van de Vlaamse overheid
- ✓ ...

ten behoeve van

- ✓ de openbare sector
- ✓ de privésector
- ✓ de onderwijsnetten.

4. Nationaal Opleidingscentrum

Organisatie

Het Nationaal Opleidingscentrum is een samenwerkingsverband tussen de diverse Provinciale Comit es voor de Bevordering van de Arbeid onder de auspici en van de Algemene Directie Humanisering van de Arbeid van de FOD WASO. Het Nationaal Opleidingscentrum heeft geen juridische structuur, maar is een feitelijke vereniging.

Bedoeling is om, op jaarbasis, 3 residenti le seminars rond de welzijnswet te organiseren. Het aantal deelnemers per seminarie wordt in principe beperkt tot 25 (om het interactief karakter te waarborgen), met uitzondering van de seminars voor het onderwijs. Voor Vlaanderen neemt het Provinciaal Veiligheidscomit  Limburg de organisatie van deze seminars op zich en dit onafgebroken sinds de oprichting in 1969. Tevens worden er twee gedecentraliseerde activiteiten georganiseerd.

Methodologie

De thema's die in de seminars worden behandeld, worden gekozen in overleg met de diverse Provinciale Comit es voor de Bevordering van de Arbeid en de Algemene Directie Humanisering van de Arbeid van FOD WASO, op basis van hun actualiteitswaarde en de specifieke noden op de werkvloer.

De sprekers worden gezocht met het oog op hun kennis en ervaring op het terrein die een meerwaarde is voor de deelnemers. Vanzelfsprekend blijft het hier niet bij theoretische inzichten, modellen en kaders, maar de deelnemers wisselen praktijkervaringen uit.

Om het interactief karakter te waarborgen wordt uitgegaan van het verwachtingspatroon en de specifieke ervaringen van de deelnemers. Deze worden als leidraad gebruikt om de discussie op gang te trekken op het einde van de module.

Om ook beleidsvoorbereidend te werken worden de resultaten en discussies van de seminars teruggekoppeld naar FOD WASO. De conclusies van de seminars dragen op deze wijze dan ook effectief hun steentje bij aan het verder afwerken en verfijnen van de wetgeving welzijn op het werk.

Erkenning

Het bijwonen van deze seminars door preventieadviseurs kan beschouwd worden als bijscholing in het kader van art. 23 van het KB van 27 maart 1998 betreffende de interne dienst.

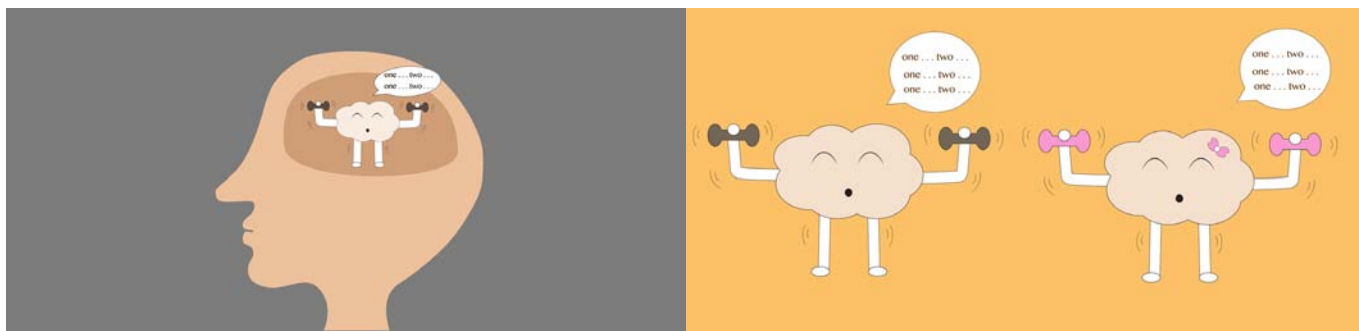
Het bijwonen van deze seminars door vertrouwenspersonen wordt beschouwd als verplichte jaarlijkse intervisie in het kader van het KB van 10 april 2014 betreffende de psychosociale risico's op het werk en bijlage 1 B.

In 2014 werden 3 seminars georganiseerd:

- ✓ Psychosociaal Welzijn: actuele thema's en praktijk
- ✓ Van start tot finish: Samen bouwen aan een duurzaam personeelsbeleid.
- ✓ Ge ntegreerde risicoanalyse van A tot Z – begeleide praktijkoefening.

Algemene leiding:

Andr  Trouwen, preventieadviseur



4.1. Psychosociaal welzijn: actuele thema's en praktijk

Een werkomgeving met een gezond werkklimaat draagt bij tot de motivatie en de productiviteit van de werknemers en voorkomt werk gerelateerde psychosociale problemen. Het wettelijk kader bepaalt dat de werkgever de eindverantwoordelijkheid draagt voor het welzijnsbeleid in zijn onderneming.

In 2007 werd de Belgische wetgeving over psychosociale belasting op het werk grondig aangepast. De klemtoon werd gelegd op preventie en gaf onmiskenbaar een stimulerend effect voor het psychosociaal aspect van welzijn. Intussen is ook deze wetgeving geëvalueerd en aan herziening toe. Wat is nieuw? Welke is de visie en de ervaring van de betrokken actoren?

Een doeltreffende risicoanalyse op maat van de onderneming is een eerste stap om gepaste preventiemaatregelen te nemen. Met het oog voor opvang en ondersteuning van de getroffen partijen is het soms noodzakelijk primaire en secundaire en zelfs tertiaire maatregelen te nemen.

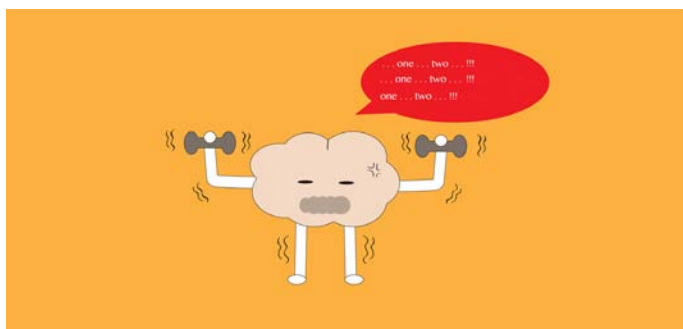
Om de psychologische risico's op een gestructureerde manier te behandelen werden tijdens het seminarie een aantal tools en praktische hulpmiddelen aangereikt om de verschillende partijen in hun opdracht op de werkvloer te ondersteunen.

Het seminarie richtte zich tot alle partijen die hun steentje bijdroegen bij het uitwerken van het welzijnsbeleid in de onderneming en dit binnen elke fase van de preventie en de aanpak van psychosociale risico's op het werk. Zowel de preventieadviseurs psychosociale aspecten, de vertrouwenspersonen, de personeelsverantwoordelijken, de comitéleden, de externe diensten voor preventie en bescherming op het werk en de inspectiediensten konden zich terugvinden in dit thema.

16, 17 en 18 juni

Doelgroepen:
 preventieadviseur psychosociale aspecten,
 vertrouwenspersonen,
 personeelsverantwoordelijken,
 comitéleden,
 werkgeversafgevaardigden,
 werknemersafgevaardigden,
 externe diensten,
 inspectiediensten

Deelnemers : 19



PROGRAMMA

16 juni

De preventie van psychosociale risico's op het werk: wat is nieuw in de wetgeving?

Maddy Van Temsche, sociaal inspecteur, Toezicht Welzijn op het Werk

Visie en commentaar van de vakbonden

Vincent Van der Haeghen, vakbondsvertegenwoordiger

Visie en commentaar van de werkgevers

Kris De Meester, eerste adviseur, VBO

Onverwachte gevolgen van psychosociale belasting

Pieter De Munck, ir., adviseur-generaal, Toezicht Welzijn op het Werk

Welke risicoanalysemethodiek te kiezen voor mijn specifieke bedrijfssituatie?

Nele Sijmens, preventieadviseur psychosociale aspecten, Premed vzw

17 juni

Hoe je "brains" ter harte nemen?

van preventie tot opvang

wisselwerking tussen persoon, functie, organisatie

adequaat omgaan met begrippen als stress, overspanning, burn-out, zelfzorg, peercoaching

Suzy Brouckmans, senior preventieadviseur psychosociale aspecten, Provikmo

Theoretische beschouwingen over psychosociale aspecten gerelateerd aan de arbeidssituatie

Chris Honings, senior consultant en programmacoördinator opleiding vertrouwenspersonen, Prevent

Praktijkvoorbeelden

Psychosociale risicoanalyse via de Sobane methode

Patrick Vandenstein, preventieadviseur Federale Politie, Brussel

"Help conflicten" Bemiddeling op de werkvloer

Anouk Moors, bemiddelaar (erkend) & trainer MEDIV

18 juni

Gezond omgaan met langdurig zieke medewerkers

Katrien Bruyninx, projectmanager "Ability Management", Prevent

Rik Loenders, ergotherapeut-arbeidsdeskundige-inwerkcoach, CM Hasselt

Gids voor de preventie van psychosociale risico's op het werk (voor CPWB)

Annelies Geuens, preventieadviseur psychosociale aspecten, Premed vzw

Bespreking van concrete voorbeelden en aanpak onder begeleiding

Maddy Van Temsche

Eindevaluaties

André Trouwen, preventieadviseur/begeleider

4.2. Van start tot finish Samen bouwen aan een duurzaam personeelsbeleid

Hoe kun je met je personeelsbeleid aan de slag om mensen gemotiveerd aan het werk te houden? Op welke manier ga je mensen motiveren om langer met een goed humeur aan het werk te blijven?

De snelle maatschappelijke evoluties en maatschappelijke ontwikkelingen hebben een weerslag op onze jobinhoud, de arbeidsomstandigheden, de arbeidsvoorwaarden en nog veel meer items. Een werknemer anno 2014 heeft vaak heel andere taken dan pakweg 30 jaar geleden. Bijkomend is dat door ons (Belgisch) mooi zorgmodel, we met zijn allen langer moeten werken. Om dit te verwezenlijken is een goed personeelsbeleid nodig en dat begint bij de start van een carrière. Een werkgever die een optimaal rendement verwacht van zijn medewerkers, heeft best de nodige aandacht voor een personeelsbeleid dat oog heeft voor een duurzame inzetbaarheid van mensen die voor hem werken. Een duurzaam personeelsbeleid wordt in de vakliteratuur vaak beschouwd voor medewerkers vanaf hun 45 jaar, maar eigenlijk begint duurzaam personeelsbeleid bij het begin van de loopbaan. Wat zijn de mogelijkheden, wat zegt de wet en wat zijn de opportuniteiten om een werknemer zowel fysiek als mentaal gezond aan het werk te houden tot de "finish"? Hoe bewaak je "Welzijn op het werk" gedurende de ganse loopbaan? Dit is hét thema van dit seminarie en dé uitdaging van de werkgevers voor de volgende decennia!

Het seminarie was niet enkel een theoretische reflectie, maar bevatte heel wat praktijkervaringen en tips. De deelnemer kreeg bij het afsluiten van dit seminarie inzichten en tools in handen om er in het eigen bedrijf mee aan de slag te gaan.

6, 7 en 8 oktober

Doelgroepen:
preventieadviseurs psychosociale aspecten en andere disciplines, vertrouwenspersonen, personeelsverantwoordelijken, hiërarchische lijn, comitéleden, werkgeversafgevaardigden, werknemersafgevaardigden, externe diensten, inspectiediensten, sociale secretariaten, interimkantoren.

Deelnemers: nihil

Afgelast



PROGRAMMA

6 oktober

Duurzame inzetbaarheid: recente wetenschappelijke inzichten

Philippe Kiss, arbeidsgeneesheer Securex

Langer aan de slag door werkbaar werk

Frank Janssens, medewerker Stichting Innovatie en Arbeid (SERV)

Duurzame loopbanen

Jan Laurysen, director HR Innovation Competence & Consulting SD Worx

De vakbond en het nieuwe werken

Herman Fonck, hoofd dienst ondernemingen ACV

Werken aan duurzame inzetbaarheid – noodzaak voor werkgevers

Kris De Meester, eerste adviseur VBO

7 oktober

Primaire, secundaire en tertiaire preventie en een duurzaam personeelsbeleid: de kip en het ei!?

*Huget Désiron, EUR. ergonome, ergotherapeute, Drs. Arbeid en Gezondheid ACT Désiron
bvba*

Waaier werken – Het Nieuwe Werken bij de Provincie Antwerpen

Alex Van Loon, adviseur Provincie Antwerpen

Praktijkvoorbeeld Tractebel

Lies Simons, HR well being officer

CAO 104 en werkbaar werk in de bouwsector

Veerle De Saedeleer, juridisch adviseur, navb-cnac Constructiv

Praktijkvoorbeeld Ebema

Jan Panis, CEO, Ebema

8 oktober

Langer werken met goesting in wendbare bedrijven

Mieke Van Gramberen, algemeen directeur van het Innovatie Platform Flanders Synergy

Tien jaar Ervaringsfonds

Anne Himpens, coördinator Ervaringsfonds

Monique De Smedt en Jennifer Schmit, projectontwikkelaars Ervaringsfonds

Duurzaam personeelsbeleid in een veranderende wereld: wie doet wát?

Karel Van Damme, adviseur-generaal FOD WASO, (gewezen) adviseur minister van werk

Monica De Coninck

Eindevaluatie

André Trouwen, preventieadviseur/begeleider

4.3. Geïntegreerde risicoanalyse van A tot Z begeleide praktijkoefening



8, 9 en 10 december 2014

Deelnemers: 14

De welzijnswet bepaalt dat iedere werkgever verplicht is een dynamisch risico-beheersingssysteem uit te voeren. Hoe begin je hieraan?

Dit seminarie had tot doel voorstellen aan te reiken om de meest geschikte geïntegreerde risicoanalyse uit te voeren. Een goede inventarisatie van de risico's en de beheersing ervan gebeurt door de hiërarchische lijn met ondersteuning van de preventieadviseur en vormt zo de basis voor een goed beleid. Omdat het te complex en te uitgebreid was om alle situaties te onderzoeken, koos de werkgroep ter voorbereiding van het seminarie, om volgende domeinen te behandelen: arbeidsveiligheid, arbeidshygiëne, arbeidsgeneeskunde, ergonomie en psychosociale aspecten verbonden aan het werk. De deelnemers behandelden deze 5 domeinen op één specifieke arbeidsplaats telkens onder leiding van een deskundige terzake. Het bedrijf Ebema te Zutendaal bood de mogelijkheid om de praktijkoefening in het bedrijf te laten doorgaan.

Dit seminarie bood de deelnemers de mogelijkheid om een update te verwerven van de kennis die vereist is voor het inschatten van specifieke risico's, maar ook en vooral werd een overzicht van de technieken en tools die direct van toepassing zijn in de praktijk, aangeboden.



PROGRAMMA

8 december

Probleemstelling (met "tools" o.a. Wikiprebia)

Dominic Hermans, drs., bestuurder-voorzitter Prebes Limburg, diensthoofd dienst preventie en milieu, Ziekenhuis Oost-Limburg (ZOL)

Wetgeving

Pieter De Munck, ir., adviseur-generaal, AD Toezicht Welzijn op het Werk

Vertrek naar Ebema te Zutendaal

Voorstelling bedrijf en bedrijfsfilosofie i.v.m. Welzijn op het Werk

Jan Panis, CEO Ebema nv

Rondleiding in het bedrijf

Bezoek aan de te analyseren werkposten – indeling in groepen

9 december

Vertrek naar Ebema nv

Per groep wordt één werkpost bekeken, waarop de 5 risicodomeinen worden geanalyseerd. De begeleiders roteren en de deelnemers blijven op dezelfde werkpost.

De experts – begeleiders zijn:

Ergonomie:

Roeland Motmans, preventieadviseur Colruyt

Arbeidshygiëne:

Steven Verpaele, preventieadviseur arbeidshygiëne BeCOH vzw

Arbeidsgeneeskunde:

Luc Hons, arbeidsgeneesheer, Premed

Psychosociaal:

Karen Van den Broeck, preventieadviseur psychosociale aspecten, Idewe

Veiligheid:

Johnny Hermans, preventieadviseur Brico | bestuurslid Prebes Limburg

Let op: Bij de analyse dient ook aandacht besteed te worden aan volgende punten:

- ✓ Intern milieu
- ✓ Verfraaiing van de werkplaats
- ✓ Orde en netheid
- ✓ Onderscheid maken tussen de identificatie fase en de evaluatie fase (methode)

Ook dient aandacht besteed te worden wat er gebeurt na de analyse.

10 december

De deelnemers brengen per groep verslag uit van de opgemaakte risicoanalyse van hun werkpost.

Reflectie van de geanalyseerde werkposten door Ebema nv

Eindevaluatie

André Trouwen, preventieadviseur/begeleider

5. Studiedagen

5.1. Nieuwe wetgeving

Toelichting over de nieuwe wetswijzigingen wet welzijn op het werk

25 maart 2014

PROGRAMMA

Verwelkoming en verenigingsnieuws Prebes Limburg

Overzicht wetgeving 2013

Dominic Hermans, bestuurder-voorzitter Prebes Limburg, diensthoofd dienst preventie en milieu ZOL, projectgroepvoorzitter verzorgingsinstellingen Prebes

AREI, artikel 104 (KB 25/04/2013; BS 04/06/2013)

Kristof Wellens, technisch directeur Electro-test vzw

Omzetting basiswet veiligheid van producten en diensten (wet 24/02/1994)

Pieter De Munck, adviseur-generaal/directiehoofd FOD WASO-TWW Limburg-Vlaams-Brabant

Seveso III: moet ik mij zorgen maken? (Richtlijn 2012/18/EU)

Isabelle Borgonjon, adviseur – FOD WASO Algemene Directie TWW – Afdeling van het toezicht op de chemische risico's

KB Collectieve beschermingsmiddelen (KB 30/08/2013; BS 07/10/2013)

Ilonka Sommen, verantwoordelijke discipline arbeidsveiligheid – Idewe Groep vzw

Organisatie: Prebes Limburg in samenwerking met het Provinciaal Veiligheidscomité Limburg

Deelnemers: 211

5.2. Brandpreventie: nieuwe regelgeving

PROGRAMMA

Brandpreventie ... op de arbeidsplaatsen

Hugo Steeman, ir, FOD WASO – TWW Brussel

Praktische toepassing: de risicoanalyse

Rob Nachtergaele, HSE Advisor, Unilin

Preventieadviseur (ver)brand je niet aan het nieuwe KB

Stefaan Onraedt, luitenant en docent bij de brandweer, preventieadviseur en milieucoördinator Campus Vesta

Vraagstelling

16 september 2014

Organisatie:
Provinciaal Comité Limburg voor de Bevordering van de Arbeid en
Provinciaal Comité Antwerpen voor de Bevordering van de Arbeid

Deelnemers: 224

5.3. Brandpreventie: nieuwe regelgeving

PROGRAMMA

Brandpreventie ... op de arbeidsplaatsen

Hugo Steeman, ir, FOD WASO – TWW Brussel

Praktische toepassing: de risicoanalyse

Piet Franssen, HSE-Manager, Unilin

Preventieadviseur (ver)brand je niet aan het nieuwe KB

Stefaan Onraedt, luitenant en docent bij de brandweer, preventieadviseur en milieucoördinator Campus Vesta

Vraagstelling

19 november 2014

Organisatie:
Provinciaal Comité Limburg voor de Bevordering van de Arbeid en
Provinciaal Comité Antwerpen voor de Bevordering van de Arbeid

Deelnemers: 220



5.4. Wat kan een Comité voor Preventie en Bescherming op het Werk doen ter preventie van psychosociale risico's?

De welzijnswet van 4 augustus 1996 voorziet een wettelijke basis voor het welzijn op het werk in verschillende domeinen: veiligheid, gezondheid, ergonomie, arbeidshygiëne, verfraaiing van de werkplaatsen en psychosociale risico's.

De inspraak van werknemers over vraagstukken in verband met het welzijn op het werk wordt geregeld via het Comité voor Preventie en Bescherming op het Werk. Het comité brengt onder meer advies uit en formuleert voorstellen betreffende het beleid inzake het welzijn van de werknemers bij de uitvoering van hun werk.

In 2014 had de FOD Werkgelegenheid, Arbeid en Sociaal Overleg een gids opgesteld om Comités voor Preventie en Bescherming op het werk (CPBW) bij te staan in hun adviesfunctie over psychosociale risico's op het werk. De bedoeling van deze gids is om bedrijven te sensibiliseren, te helpen en bij te staan om een preventiebeleid op te zetten en een strategie te ontwikkelen om psychosociale risico's te voorkomen.

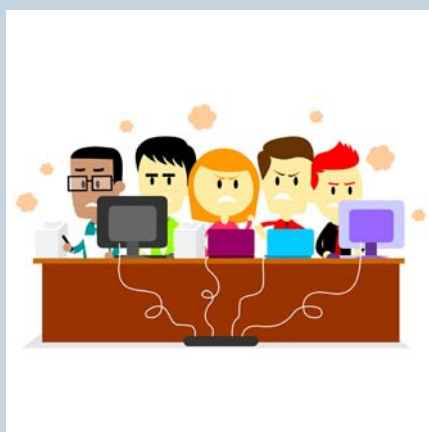
Deze gids vormt de basis van de infosessies waar leden van CPBW zich de basisbegrippen van psychosociale risico's kunnen toe-eigenen. Ook werden er tijdens de sessies concrete voorstellen aangeboden om tot actie over te gaan en om de gevoerde acties te kunnen evalueren. De specifieke rol van het comité om werknemers en werkgevers te ondersteunen bij een psychosociaal preventiebeleid stond centraal in deze twee sessies.

9 december 2014

Organisatie: FOD Werkgelegenheid, Arbeid en Sociaal Overleg, Algemene Directie Humanisering van de Arbeid in samenwerking met de Provinciale Comités voor de Bevordering van de Arbeid

Doelgroepen:
Preventieadviseurs,
afgevaardigden van het personeel,
afgevaardigden van de werkgever
(leden van Comités voor Preventie en Bescherming op het Werk)

Deelnemers:
voormiddag 56
namiddag 47



PROGRAMMA

Kennismaking en uitwisseling aan de hand van vraagstelling
Psychosociale risico's in de praktijk: schets van de problematiek
Wat zegt de wetgeving?
Stappenplan voor een psychosociaal welzijnsbeleid
In kaart brengen van psychosociale risico's
Springplanken en valkuilen in een psychosociaal welzijnsbeleid
Wat neem ik mee voor mijn rol binnen het comité?

Docenten:

An Vanhoren, Tine Lepoutre, Ellen Claes, Miche Vanwayenberg, Peter Decavele, Geneviève Ellegard, Karen Van den Broeck, Marthe Verjans, preventieadviseurs psychosociale aspecten, IDEWE.

6. Interprovinciaal congres welzijn op het werk

53^{ste} ICWW - De nieuwe uitdagingen van de interne preventieadviseurs binnen een duurzaam mensbeleid

Nieuwe trends zoals flexibel werken, thuis werken en langer werken hebben hun intrede gedaan op de arbeidsmarkt. Het werk mengt zich via tablet of smartphone met privé-activiteiten. Efficiënter werken, processen herdenken en regelmatige aanpassingen vragen een grote flexibiliteit en polyvalentie van de werknemer.

Het klassieke werkterrein van de interne preventieadviseur, zorg dragen voor de fysieke gezondheid, breidt zich voortdurend uit en evolueert momenteel sterk in de richting van de mentale gezondheid, het voorkomen van werkongeschiktheid te wijten aan stress en burn-out.

Tijdens dit welzijnscongres ging men dieper in op een aantal nieuwe trends in het arbeidsgebeuren, de uitdagingen die zich aanbieden en de toegevoegde waarde van een interne preventieadviseur om proactief in te spelen op de nieuwe uitdagingen in verband met welzijn en op de rol bij het voeren van een duurzaam mensbeleid.

Deskundigen uit diverse welzijnsdomeinen behandelden o.a. volgende vragen:

- ✓ Wat is de grootste bedreiging voor een duurzame inzetbaarheid van Belgische werknemers?
- ✓ Kunnen psychosociale factoren aan de basis liggen van arbeidsongevallen en hoe kan je ze detecteren?
- ✓ Met welke ergonomische aspecten moet je rekening houden bij een ouder wordende personeelspopulatie?

Er werd tevens een antwoord geformuleerd op de vraag over welke vaardigheden de interne preventieadviseur moet beschikken om de uitwerking van een duurzaam mensbeleid maximaal te ondersteunen. Op basis van dit antwoord ging men na of de huidige opleiding van de preventieadviseur nog beantwoordt aan de nieuwe evoluties en werd een visie gepresenteerd over de opleiding van de preventieadviseur in de toekomst.

Dit interprovinciaal congres was een niet te missen ontmoetingsplaats voor alle actoren die betrokken zijn bij de ontwikkeling van een duurzaam personeelsbeleid. Ongetwijfeld zal het een inspiratiebron zijn voor toekomstige beleidsbeslissingen op het domein van welzijn op het werk in het algemeen en de uitdagingen voor de interne preventieadviseur in het bijzonder.

23 mei 2014

Locatie: Gent

Organisatie:
het Provinciaal comité van Oost-Vlaanderen voor de bevordering van de arbeid,
de Algemene Directie Humanisering van de arbeid van de FOD WASO,
de provinciale comités voor de bevordering van de arbeid van Antwerpen, Limburg, Vlaams-Brabant, West-Vlaanderen,
het actiecomité voor de bevordering van de arbeid in het Brussels Hoofdstedelijk Gewest en Prebes.

Deelnemers: 174



PROGRAMMA

Welkomstwoord

Eddy Couckuyt, gedeputeerde en afgevaardigde voorzitter van het provinciaal comité Oost-Vlaanderen voor de bevordering van de arbeid

Inspiratie, improvisatietheater

Inleiding – situering van de nieuwe uitdagingen

Luc Van Hamme, adviseur-generaal, FOD WASO, Algemene Directie Toezicht Welzijn op het Werk

Duurzaam mensbeleid, visie, trends en onderzoeksresultaten

Sofie Lameire, senior consultant health & safety Securex

Checklist arbeidsongevallen en mogelijke psychosociale factoren bij arbeidsongevallen

Ir. Steven Van Cauwenberghe, FOD WASO Algemene Directie Toezicht Welzijn op het Werk

Inspiratie, improvisatietheater

Vraagstelling

Uitval en re-integratie: inbreng van de preventieadviseur in secundaire en tertiaire preventie

Hugot Désiron, EUR, ergonome, ergotherapeute, ACT-Désiron bubu

Inspiratie, improvisatietheater

Resultaten van het onderzoek naar de opleiding van preventieadviseurs

Katrien Van der Heyden, consultant Nesma Consulting bubu

Visie over de opleiding van de preventieadviseur in de toekomst

Jef Peuters, nationaal voorzitter Prebes

Vraagstelling

Slotbeschouwingen

Luc Van Hamme, adviseur-generaal, FOD WASO, Algemene Directie Toezicht Welzijn op het Werk

Monica De Coninck, minister van werk

Inspiratie, improvisatietheater

Netwerkmoment met receptie

Dag voorzitter:

Luc Van Hamme, adviseur-generaal, FOD WASO, Algemene Directie Toezicht Welzijn op het Werk

7. Welzijn op het werk in de bouwnijverheid

Bezoekgroep in de bouwnijverheid

Betere arbeidsomstandigheden geven ook een beter rendement

DOEL

In het kader van het welzijn op het werk in de bouwnijverheid organiseert en coördineert het Provinciaal Veiligheidscomité Limburg, in samenspraak met diverse partners, werfbezoeken waarbij wordt nagegaan of de wetgeving inzake veiligheid en gezondheid op de werf wordt gerespecteerd. Zowel langdurige als toevallige bouwplaatsen worden bezocht, ongeacht of de maatschappelijke zetel van het bedrijf al dan niet in Limburg is gevestigd. De bezoeken hebben een informatief, sensibiliserend en preventief karakter.

BEZOEK CAMPAGNE

De bezoekgroep bestaat uit:

- ✓ een afgevaardigde van het Nationaal Actiecomité voor Veiligheid en Hygiëne in het Bouwbedrijf (navb-cnac Constructiv)
de heer Davy Geerinckx, adviseur;
- ✓ een afgevaardigde van de Dienst Toezicht Welzijn op het Werk (TWW),
de heer Bart Vandevenne, attaché ;
- ✓ een afgevaardigde van het Provinciaal Veiligheidscomité Limburg (PVL),
mevrouw Greet Caubergs, adjunct-secretaris.

Door deze multidisciplinaire samenstelling levert de bezoekgroep ook een meerwaarde om het welzijn van de werknemer te bevorderen. Betere arbeidsomstandigheden geven immers ook een beter rendement.

WERKWIJZE

Op de bouwplaatsen wordt er onder meer aandacht gegeven aan:

- ✓ de arbeidsveiligheid: het toepassen van veilige werkmethoden, veiligheid van de ter beschikking gestelde arbeidsmiddelen (hijstoestellen en toebehoren, steigers, zaagtafels, slijptoestellen e.d.), correct gebruik van persoonlijke beschermingsmiddelen (PBM's);
- ✓ de arbeidsomstandigheden: aanwezigheid van de nodige sociale voorzieningen (toiletten, wasvoorzieningen, eetplaatsen), beleid bij extreme weersomstandigheden (winter/zomer)
- ✓ de gezondheid van de werknemers: bescherming tegen inademen van (fijn)stof, gebruik van gevaarlijke chemische agentia, bescherming tegen lawaai
- ✓ omgevingsfactoren: interactie met de omgeving (verkeer, stad, in een onderneming, ev. een naburige bouwplaats), aanwezigheid van nutsvoorzieningen (elektriciteit, gas)
- ✓ werforganisatie: planning, werfinrichting, orde en netheid, beheer bouwmaterialen

Verder is er bijzondere aandacht voor gekende risico's eigen aan de bouwsector:

- ✓ werken op hoogte
- ✓ transporteren van zware lasten met hijstoestellen
- ✓ vallen door openingen
- ✓ bedelving



De bezoekgroep oefent tevens een systematische controle uit op de coördinatie van de bouwplaatsen, door een aantal beperkte, maar ter plaatse gemakkelijk te controleren aandachtspunten:

- ✓ is er een coördinator aangesteld?
- ✓ is hij gekend door de aanwezige aannemers?
- ✓ ligt het veiligheids- en gezondheidsplan ter inzage op de bouwplaats?
- ✓ ligt het coördinatiedagboek ter inzage op de bouwplaats?
- ✓ bezoekt de coördinator (op regelmatige wijze) de bouwwerf?
- ✓ liggen de verslagen van deze werfbezoeken ter inzage op de bouwplaats?

VASTSTELLINGEN

De bezoekgroep geeft tijdens het bezoek de nodige adviezen om, ondanks de moeilijkheden waarmee de bouwvakker op de werkvloer te maken krijgt, zowel de collectieve als de individuele veiligheid zo optimaal mogelijk te waarborgen.

In 2014 werden 36 werven bezocht in Limburg.

Tijdens deze bezoeken werden 327 werknemers bereikt en werden 72 verslagen opgesteld.

Hieronder enkele terugkerende opmerkingen die in de verslagen werden genoteerd:

- ✓ Niet dragen van PBM's – 17 opmerkingen
- ✓ Keuring kranen e.d. kan niet worden voorgelegd – 32 opmerkingen
- ✓ Onvolledige EHBO-koffer – 10 opmerkingen
- ✓ Ontbreken van collectieve bescherming tegen val in de diepte – 17 opmerkingen
- ✓ Ontbreken van collectieve bescherming bij werken op hoogte – 21 opmerkingen
- ✓ Ontbreken van individuele bescherming bij werken op hoogte – 5 opmerkingen
- ✓ Veiligheids- en gezondheidsplan kan niet worden voorgelegd – 1 opmerking
- ✓ Droog verzagen van silicium houdende bouwmaterialen – 6 opmerkingen

We moeten nog steeds vaststellen dat het ontbreken van voldoende maatregelen tegen valgevaar de voornaamste inbreuk is.

Een verderzettende trend is dat buitenlandse aannemers vaak op zelfstandige basis werken maar de facto worden aangestuurd door de hoofdaannemer en werken onder zijn toezicht. Hierbij stellen we vast dat deze hoofdaannemers niet alle verantwoordelijkheden opnemen die volgens de Wet Welzijn op het Werk voortvloeien uit hierboven vermelde werkvormen.

Betreffende arbeidsmiddelen (stellingen, bekistingsmateriaal, gereedschappen, ...) wordt ook vaak vastgesteld dat de gebruiksinstructies van de leverancier/fabrikant niet of onvoldoende gevolgd worden waardoor onveilige situaties ontstaan.

8. SIGNA*wel*: welzijn op het werk bij wegenwerken en werfsignalisatie

SIGNA*wel* is ontstaan uit de werkgroep "signalisatie en welzijn op het werk" van het Provinciaal Veiligheidscomité Limburg en nam talrijke initiatieven rond het thema "signalisatie en welzijn op het werk" nl.

- ✓ een tweejaarlijkse vak- en infobeurs
- ✓ de uitgave van een brochure
- ✓ campagnes: organisatie van bezoekgroepen
- ✓ studiedagen – opleidingen

De activiteiten worden hieronder beschreven.

Website: www.signawel.be

WWW.SIGNAWEL.BE

SIGNA*wel* is, zoals reeds eerder vermeld, ontstaan uit de werkgroep "Signalisatie en Welzijn op het Werk" van het Provinciaal Veiligheidscomité Limburg. SIGNA*wel* neemt tal van initiatieven rond het thema "signalisatie en welzijn op het werk", zoals

- ✓ de organisatie van een tweejaarlijkse beurs
- ✓ de uitgave van een brochure
- ✓ de organisatie van bezoekgroepen
- ✓ de organisatie van studiedagen en opleidingen.

Naast deze activiteiten werd er ook een eigen website gecreëerd:
www.signawel.be

Wat vindt u op deze website?

Informatie over de tweejaarlijkse beurs, indeling van de hal met de namen van de deelnemende standhouders en een link naar hun eigen website, programma van het congresgedeelte, foto's van vorige edities, andere initiatieven en contactgegevens.

wel neemt tal van initiatieven rond het thema "Signalisatie en welzijn op het werk". Om de twee jaar wordt een beurs georganiseerd. De volgende editie zal doorgaan op donderdag 4 december 2014.' Below this is the location: 'Locatie: Limburghal Jaarbeurslaan 6 3600 GENK'. At the bottom, there is a note: 'Voorafgaand aan de beurs is er de mogelijkheid in te schrijven voor een korte oprissing i.v.m. het vergunnen van werken en verkeersbelemmeringen. Meer informatie hieromtrent vind je bij opleidingen onder het tabblad andere initiatieven, of via deze link.'"/>

Tweejaarlijkse vak- en infobeurs signalisatie en welzijn op het werk bij wegen- en aanverwante werken

Het Provinciaal Veiligheidscomité Limburg organiseert om de twee jaar een vak- en infobeurs in samenwerking met het Agentschap Wegen en Verkeer - Directie Limburg, het navb-cnac Constructiv en de Federale Wegpolitie.

Opzet is: fabrikanten en verdelers van alle mogelijke signalisatiemiddelen bij wegen- en aanverwante werken in contact brengen met geïnteresseerden om zo de kwaliteit en de wettelijkheid van deze signalisatie te garanderen en het welzijn op het werk te verbeteren. Een veilige signalisatie bij wegen- en aanverwante werken is immers een absolute must zowel voor de werknemer als de weggebruiker. Bovendien is de beurs een ontmoetingsplaats voor fabrikanten en verdelers van persoonlijke beschermingsmiddelen, verkeerssignalisatie in het algemeen, signaalkledij, straatmeubilair of andere aanverwante materialen.



PROGRAMMA

Concreet werd gekozen voor een formule waarbij info-standen konden bezocht worden, een studievoormiddag en demo's konden gevolgd worden.

Infostanden: doorlopend te bezoeken tijdens de ganse duur van de beurs.

Fabrikanten en verdelers van signalisatiemiddelen en –uitrusting bij wegen- en aanverwante werken stelden de meest recente evoluties in materialen en materieel tentoon en verstrekten vakkundig advies.

De deelnemende bedrijven waren:

Tekstkar bvba – CEP – Stuer-Egghe bvba – 3M Belgium nv – Geveko Belgium NV – Signco bvba – VVS nv – LEDLITE nv – V.D.V. SAFETY bvba – Tow Traffic Assist bvba – ACB – WJ Product Services – TOI-TOI & DIXI – AWW – HR Groep België BVBA – Prebes vzw (afd. Limburg) – Arisco nv – navb-cnac Constructiv – Syntra Limburg vzw – NV Omnibeton

Opleidingsvoormiddag: het vergunnen van werfsignalisatie bij wegenwerken

Doelgroep: verantwoordelijken van steden en gemeenten die instaan voor het vergunnen van de werfsignalisatie bij wegenwerken

Inhoud: tijdens deze studiedag werd uitleg gegeven over de verschillende categorieën van werken (MB van 07 mei 1999 en aanvullend het SB 250 voor de wegenbouw) en de situaties waar bijzondere aandacht aan moet worden besteed zoals een minimale verkeershinder, een optimale bescherming van de werknemers binnen de werkzone en een veilige toegang voor de omwonenden.

Tevens werden de verantwoordelijkheden van alle actoren die betrokken zijn bij de werken, en in het bijzonder, deze van de vergunningverlener toegelicht.

Aan de hand van een case werd deze sessie worden afgesloten.

Docenten

Bart Debaye, hoofddeskundige Verkeer en Signalisatie AWW Limburg
Stefan Tuerlinckx, diensthoofd Wegpolitie Limburg
André Trouwen, expert werfsignalisatie

4 december 2014

Doelgroepen (niet-limitatief)
gemeentebesturen (technische diensten, dienst mobiliteit, ...)
provinciale technische diensten afdelingen Wegen en Verkeer (Agentschap Wegen en Verkeer)
federale en lokale politie
nutsmaatschappijen
coördinatoren wegenwerken
studiebureaus
aannemers

...

Deelnemers: 455

OPENING VAN DE BEURS

de heer J.P. Peuskens, gedeputeerde en afgevaardigd voorzitter van het Provinciaal Comité Limburg voor de Bevordering van de Arbeid – Provinciaal Veiligheidscomité Limburg.

DEMO'S EN REFERATEN

Wegenwerken: veiligheid en mobiliteit – Europees onderzoek

De voorbije jaren hebben de Europese wegbeheerders een aantal onderzoeken gefinancierd om o.m. de veiligheid en mobiliteit bij wegenwerken te verbeteren. Het OCW was telkens één van de betrokken partners in deze onderzoeken. Tijdens deze bijdrage zullen enkele van deze projecten, hun doelstellingen en resultaten toegelicht worden

An Volckaert, onderzoeker OCW

Demo GEVEKO: aanbrengen van voorgevormde thermoplastische wegmarkeringen – Premark.

Vinçent Coryn, verantwoordelijke Vlaanderen



Verantwoordelijkheden in de bouw en bij wegenwerken van de 3de en 4de categorie.

Tijdens de uiteenzetting werd nagegaan welke actoren verantwoordelijk kunnen gesteld worden voor een (arbeids)ongeval dat plaats vindt tijdens wegenwerken. In het bijzonder werd aandacht besteed naar de verantwoordelijkheid bij wegenwerken categorie 3 en 4. Het thema werd zowel juridisch als praktisch benaderd.

Veerle De Saedeleer, adviseur afdeling onderzoek en ontwikkeling, navb-cnac Constructiv

Demo VVS: gegarandeerd voorbehouden parkeren!?!

Worden uw parkeerplaatsen steeds in gebruik genomen door onbevoegden? Dit kan eenvoudig en gebruiksvriendelijk opgelost worden!

Lieven 's Heeren, zaakvoerder



NIEUWE TECHNIEKEN

Het nieuwe standaardbestek 270 is van toepassing op alle aannemingen van elektronische, mechanische en hydraulische installaties en uitrusting voor telecommunicatie.

In de presentatie werd een overzicht gegeven hoe een aantal nieuw elektronische toepassingen gebruikt worden in het verkeer. Denk hierbij aan ANPR (Automatic Number Plate Recognition, VMS (Variable Message Signs), enz ...

Kristof Rombaut, studieverantwoordelijke Intelligence Transport Systemen (ITS)

Kan strategisch communiceren hinder verminderen?

Bart Derison, Managing Partner Connect

Demo Omnibeton: tijdelijke afschermende constructies

Johnny Kellens, afgevaardigd bestuurder



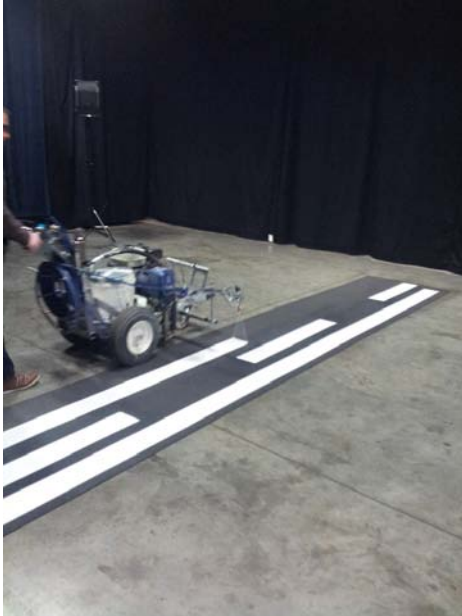
Regelgeving rijbewijs

Regelgeving rijbewijs, vakbekwaamheid, werfvoertuigen en tractoren, gelijkvormigheidsattest aanhangwagen, ...

Heidi Hansen, hoofdinspecteur cel educatie en preventie, Wegpolitie Limburg

Demo GEVEKO i.s.m. RELCO: Revolutionair systeem met zeer snelle droogtijd – Plastiroute Aquaroute UWS-BST

Vincent Coryn, verantwoordelijke Vlaanderen



Verantwoordelijkheden in de bouw en bij wegenwerken van de 3de en 4de categorie.

Tijdens de uiteenzetting werd nagegaan welke actoren verantwoordelijk kunnen gesteld worden voor een (arbeids)ongeval dat plaats vindt tijdens wegenwerken. In het bijzonder werd aandacht besteed naar de verantwoordelijkheid bij wegenwerken categorie 3 en 4. Het thema werd zowel juridisch als praktisch benaderd.

Veerle De Saedeleer, adviseur afdeling onderzoek en ontwikkeling, navb-cnac Constructiv



Bezoekgroep signalisatie

Doordachte werfsignalisatie: meer veiligheid voor werknemer en weggebruiker!

DOEL

In het kader van het welzijn op het werk en werfsignalisatie bij wegenwerken en aanverwanten organiseert en coördineert het Provinciaal Veiligheidscomité Limburg in samenwerking met diverse partners, bezoeken aan wegen- en aanverwante werken in de provincie Limburg. De bedoeling van deze werkbezoeken is nagaan of de geplaatste werfsignalisatie beantwoordt aan de geldende wettelijke en reglementaire bepalingen en wordt de wetgeving inzake welzijn op het werk op de werf gerespecteerd.

Zowel langdurige als kortstondige wegenwerken worden bezocht, ongeacht of de maatschappelijke zetel van het bedrijf al dan niet in Limburg is gevestigd. Wij hebben de intentie om zowel de aannemers als de verantwoordelijke instanties, die een rol spelen in het verstrekken van de toelatingen of in het toezien op het goede verloop van de werken, te adviseren en te sensibiliseren met betrekking tot het signaleren van werken en verkeersbelemmeringen en het welzijn op het werk bij de werknemers te bevorderen.

Investeren in veiligheid verhoogt op termijn het rendement. Ieder onveilig gedrag kost immers mensenlevens. Elke gewonde, elk slachtoffer kost geld en tijd, erger nog is het menselijk leed dat achter deze drama's schuilt, zowel voor de betrokkene als voor zijn omgeving.

Laat ons samen werken aan een betere signalisatie en een hoger veiligheidsbewustzijn.

BEZOEK GROEP

De bezoekgroep bestaat uit:

- ✓ een afgevaardigde van de Federale Politie, Wegpolitie Limburg, de heer Stefan Tuerlinckx, commissaris Federale Politie, diensthoofd Wegpolitie Limburg
- ✓ een afgevaardigde van het Agentschap Wegen en Verkeer – Wegen en Verkeer Limburg (AWV-Limburg), de heer Bart Debaye, hoofddeskundige
- ✓ een afgevaardigde van het Nationaal Actiecomité voor Veiligheid en Hygiëne in het Bouwbedrijf – Constructiv (navb-cnac Constructiv), de heer Davy Geerinckx, adviseur
- ✓ een afgevaardigde van het Provinciaal Veiligheidscomité Limburg, mevrouw Liliane Dolezal, secretaris

Meermaals deed de bezoekgroep een beroep op de jarenlange praktijkervaring van de heer André Trouwen, preventieadviseur en lid van het Provinciaal Veiligheidscomité Limburg.

Door deze multidisciplinaire samenstelling betekent de bezoekgroep een meerwaarde om het welzijn op het werk van de werknemer en de veiligheid van de burger te bevorderen. Betere arbeidsomstandigheden en een veilige infrastructuur verhogen immers het rendement van éénieder.



WERKWIJZE

In principe brengt de bezogkroep éénmaal per maand een bezoek aan werven op of naast de openbare wegen van de provincie Limburg. Bij elk bezoek proberen wij ons een duidelijk beeld te vormen van de signalisatie die op de werf is aangebracht. We doen dit enerzijds door een aantal gerichte vragen te stellen over de signalisatietoelating en het -plan, anderzijds door te verifiëren op terrein of de geplaatste signalisatie in overeenstemming is met de vigerende wetgeving, het signalisatieplan. Van ieder werfbezoek wordt achteraf een gedetailleerd verslag opgemaakt dat onder meer aan de opdrachtgever en aan de uitvoerder van de werken wordt verzonden.

Meermaals werd een bezoek gebracht aan de lokale politie om de plaatselijke toestand te bespreken.

AANDACHTSPUNTEN BIJ HET BEZOEK

- ✓ Verifiëren op het terrein of de geplaatste signalisatie in overeenstemming is met de vigerende wetgeving, het signalisatieplan en plaatselijke toestand.
- ✓ Nagaan of er een coördinator- verwezenlijking aangesteld werd, indien noodzakelijk. Is deze gekend en vindt er op regelmatige basis een bezoek plaats, zijn de verslagen ter inzage.
- ✓ Nazicht of de vergunning i.v.m. signalisatie door de gemeente werd afgeleverd.
- ✓ De opmerkingen en adviezen worden ter plaatse besproken met de betrokkenen op de werf.
- ✓ Opstellen van een verslag (na het bezoek), met foto's, dat wordt overgemaakt aan de opdrachtgever en aan de uitvoerder van de werken en andere betrokken partijen zoals de coördinator-verwezenlijking. Vanzelfsprekend worden ook de plaatselijke autoriteiten op de hoogte gesteld.

De bezogkroep besteedt ook de nodige aandacht aan het aspect welzijn op het werk o.m.

- ✓ Zijn de werkmethoden aangepast en worden ze op een veilige manier uitgevoerd?
- ✓ Zijn er voldoende en juiste persoonlijke beschermingsmiddelen voorhanden en worden deze ook gebruikt?
- ✓ Is de signaalkledij in orde, wordt ze gedragen?
- ✓ Zijn de arbeidsmiddelen technisch in orde en gekeurd?
- ✓ Kan men werken in de meest optimale arbeidsomstandigheden: aanwezigheid van de nodige sociale voorzieningen (zoals toiletten, wasvoorzieningen, eetplaatsen), beleid bij extreme weersomstandigheden (winter/zomer)?
- ✓ De gezondheid van de werknemers: bescherming tegen inademen van (fijn) stof, bescherming tegen lawaai, inademing van schadelijke gassen
- ✓ Omgevingsfactoren: interactie met de omgeving (verkeer, stad, ...).

De concrete bezoeken op het terrein worden daarenboven ondersteund door conceptwerking binnenskamers. Het ontwikkelen en up-to-date houden van de brochure "Signaleren van werken en verkeersbelemmeringen" (waarvan tot op heden al meer dan 1600 exemplaren verspreid zijn in heel Vlaanderen) enerzijds, alsook het organiseren van studiedagen en beurzen over dit onderwerp voor de uitvoerende en de toezichthoudende partijen anderzijds, vormen samen met de campagne wegenwerken een drieluik waarbij de praktijk aan de theorie getoetst wordt.

BIJZONDERE AANDACHTSPUNTEN TIJDENS DE BEZOEKEN

- ✓ bijzondere aandacht voor de veiligheid van de zwakke weggebruikers (voetgangers en fietsers)
- ✓ was er steeds een voldoende of correcte doorgang voorzien. (Ook de bewoners moeten hun eigendommen op een aangepaste manier altijd kunnen betreden)
- ✓ werd er voldoende aandacht besteed aan de verhoging van de veiligheid van de werknemer. Hij moet altijd onze wegen kunnen herstellen, aanpassen of nieuwe wegen aanleggen in de meest veilige omstandigheden.
- ✓ in het kader van het project "minder hinder bij wegenwerken" stellen wij voor, indien mogelijk, de werfsignalisatie na het beëindigen van de dagtaak af te dekken.

VASTSTELLINGEN EN CIJFERGEVENS

35 werven werden bezocht. Bij 11 werfbezoeken was er geen activiteit op het ogenblik van bezoek. Toch werd nagegaan of de geplaatste werfsignalisatie opportuun was.

De bezoekgroep bereikte hierbij zo'n 117 werknemers.

In 2014 troffen we slechts 4 werven aan waarbij 10 of meer werknemers aanwezig waren tijdens ons bezoek.

Ons werkterrein strekte zich uit over 18 Limburgse gemeenten.

Conclusie: Het gemiddeld aantal werknemers per werf (4,68%) ligt dit jaar merkkelijk lager, maar dit komt ook waarschijnlijk omdat er bij 31% van de bezochte werven geen activiteit was.

VASTSTELLINGEN IN 2014 %

Signalisatie in orde op het ogenblik van ons bezoek	0%
Signalisatieplan en vergunning aanwezig op de werf	45,76%
Geen signalisatievergunning gevraagd en geen signalisatieplan aangevraagd	22,88%
Geen gegevens beschikbaar inzake vergunning of signalisatieplan	31,46%
De geplaatste signalisatie was niet conform de wetgeving ...	85,80%
Ontbreken bord "verantwoordelijke signalisatie"	42,9%
Rudimentaire plannen	8,58%
Signalisatieplan niet in overeenstemming met plaatselijke situatie	22,88%
Gevaar voor de zwakke weggebruiker	80,08%
Vergunning niet in orde (foute of geen vermelding van categorie/ foutief document)	20,02%
Niet afdekken van vaste verkeerstekens	25,74%

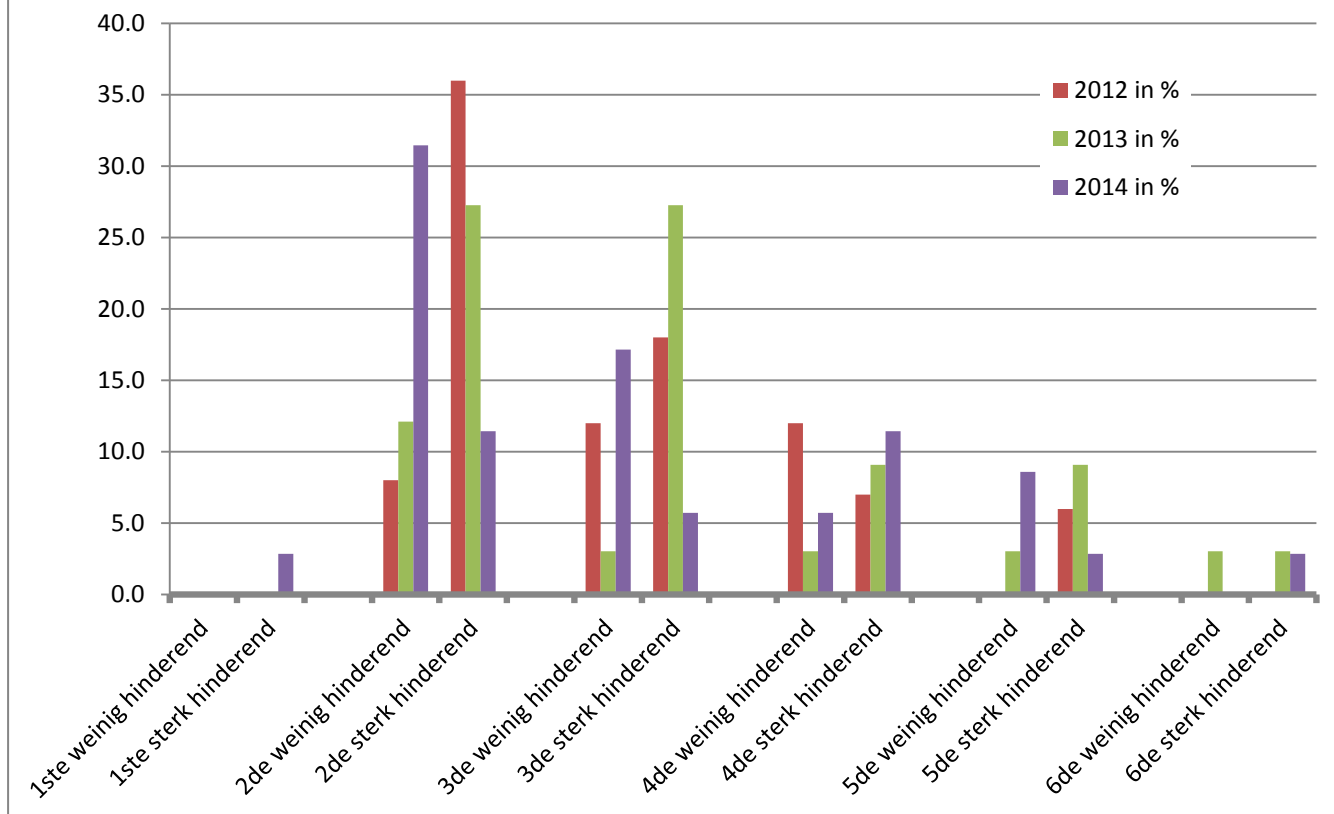
= 100%
Nog al te vaak zijn het "Signalisatieplan en de signalisatievergunning" niet aanwezig in de werfkeet.

De percenten die niet in kleur vermeld staan kan je niet optellen, daar er verschillende inbreuken op een verslag kunnen genoteerd worden.

Zoals reeds vorig jaar aangekondigd werd de nodige aandacht gevestigd op de getroffen voorzieningen voor de zwakke weggebruikers (voetgangers en fietsers). We konden vaststellen dat op 20,02 % werven de voorzieningen voor de zwakke weggebruikers voldoende aandacht kregen.

Toch mogen we uit deze statistiek niet concluderen dat het slechter gaat met de voorzieningen, er werd vooral meer aandacht aan besteed.

Categorieën van de bezochte werken



We merken op dat op de grotere werven vaak weinig werknemers aanwezig waren.

Legende bij grafiek

1° categorie: op autosnelwegen en wegen met $V > 90 \text{ km/h}$

2° categorie: wegen met $90 \leq V < 50 \text{ km/h}$

3° categorie: wegen met $V \text{ max. } 50 \text{ km/h}$

4° categorie: buiten de rijbaan maar met gevaar voor de zwakke weggebruikers

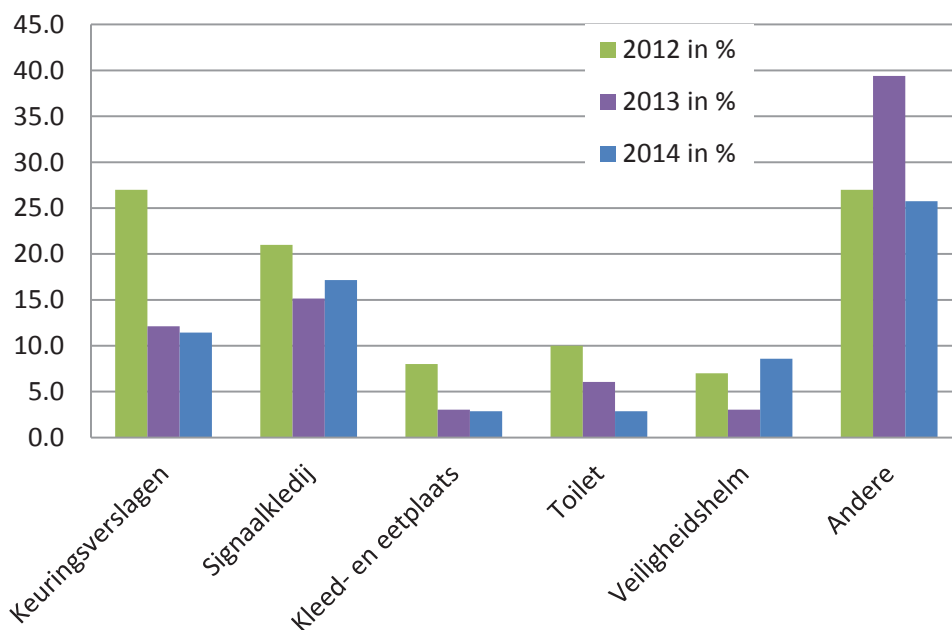
5° categorie: uitgevoerd tussen het aanbreken van de dag en het vallen van de nacht

6° categorie: mobiele werken: lage verplaatsingssnelheid en veelvuldig stilstaan

V= snelheid



Inbreuken op de wet Welzijn op het Werk



Bij 31,46% van de bezochte werven troffen we geen activiteit aan tijdens ons bezoek. Dit betekent dan ook dat we bij deze werven geen inbreuken in verband met de wetgeving Welzijn op het Werk konden vaststellen.

ALGEMENE CONCLUSIE

Indien verschillende aannemers gelijktijdig of aaneensluitend aan het werk zijn, is een overleg meer dan aangewezen. Indien er verschillende werven in uitvoering zijn in eenzelfde gemeente kunnen deze beter gecoördineerd worden, zodat de weggebruiker niet van de ene wegomlegging in de andere terecht komt. De aanstelling van een coördinator kan hierbij een belangrijke rol spelen.

We stellen vast, dat sensibilisatie en motivering nog steeds een vereiste zijn. Sommige aannemers nemen het niet zo nauw met de algemene veiligheidsregels, vooral wat betreft het onderhoud van zowel de materialen als de arbeidskledij en de persoonlijke beschermingsmiddelen, zoals het reinigen van de signaalkledij. De retroreflectie was in sommige omstandigheden bijna niet meer vast te stellen.

Tijdens deze laagconjunctuur konden we ook vaststellen dat er krenterig omgegaan werd met het continueren van de wegomlegging en de toestand van de materialen. Deze beantwoorden vaak niet meer aan de correcte voorschriften.

Door het openstellen van Europese grenzen treffen we ook vaker anderstalige werknemers op de werven aan, die heel vaak alleen hun eigen moedertaal kennen, waardoor het communiceren in verband met de vastgestelde inbreuken zeer moeilijk was.

Wij kunnen vaststellen dat er zowel nood is aan opleiding en als aan informatie ivm het thema werfsignalisatie. Opdrachtgevers stellen niet altijd een volledige of correcte vergunning op en de aannemers weten niet welke werfsignalisatie zij dienen te plaatsen. Het plan is vaak onvolledig en stemt niet overeen met de werkelijkheid.

Veiligheid is een noodzaak, waar voortdurend aan gewerkt dient te worden. Meer dan ooit is het nodig om deze gecoördineerde sensibilisatieactie voort te zetten. Anderzijds mogen we ons niet té negatief uitlaten. Tijdens onze campagnes hebben we ook min of meer georganiseerde werven aangetroffen.

Net zoals vorig jaar werden ook bouwprojecten, zoals woningbouw of appartementsbouw, bezocht wanneer er werfsignalisatie geplaatst werd op het openbaar domein of wanneer de doorgang voor de voetgangers versperd werd.

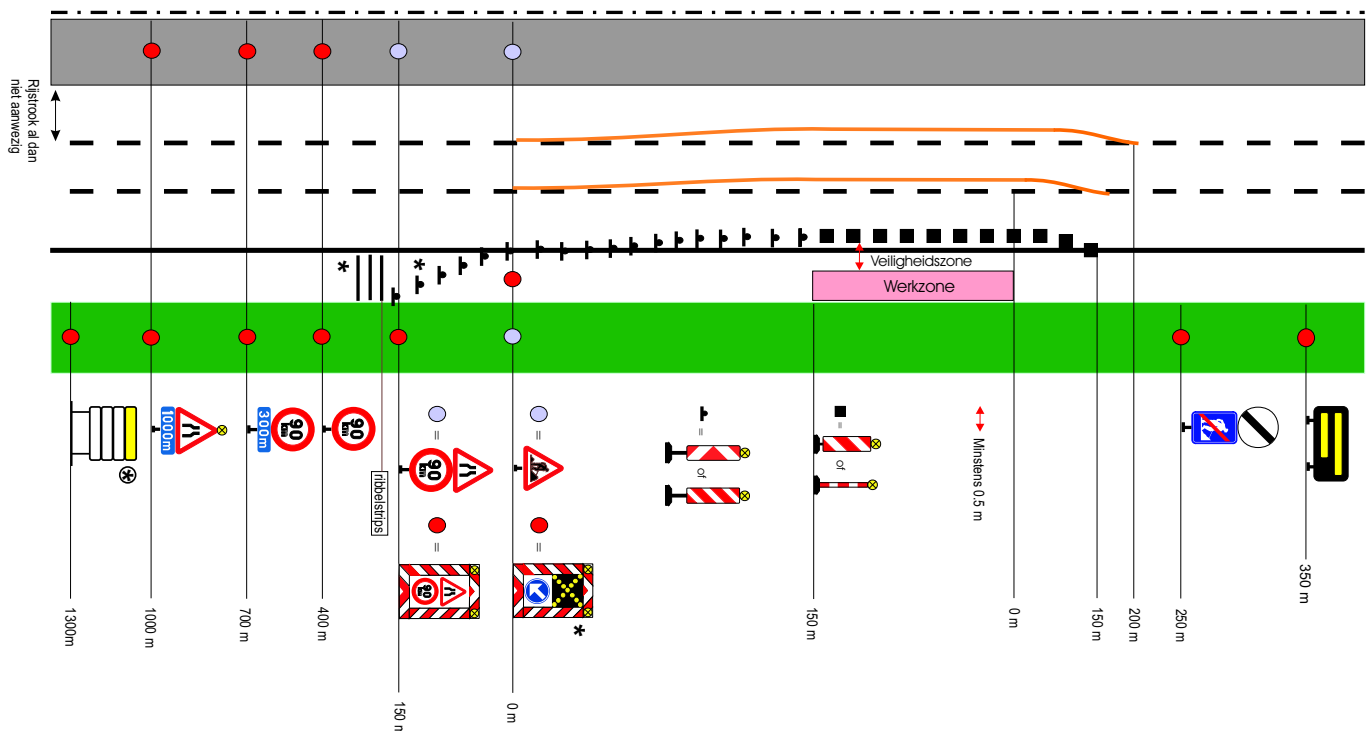
Diverse aannemers stuurden ons, na ontvangst van het verslag van ons bezoek, hun aangepaste plannen of contacteerden ons telefonisch om ons advies te bespreken.

Zo'n 35% van de aannemers en/of opdrachtgevers reageerden op onze verslagen. Een andere opmerkelijke vaststelling is dat de vergunningsverstrekkers vaak de categorie van de betreffende werken niet vermelden in hun signalatievergunning voor de aannemers. Dit is een tendens die we de voorbije jaren ook reeds vaststelden.

Vaak vroegen zowel aannemers als vergunningverleners uit gans Vlaanderen advies aan het secretariaat van het Provinciaal Veiligheidscomité.

Uit de reeds eerder vermelde opmerkingen kunnen we nog steeds vaststellen dat onze veiligheidsacties nog steeds noodzakelijk zijn. Dus we moeten blijven voortdoen, want stilstaan is achteruitgaan.

SAMENWERKEN VOOR MEER VEILIGHEID MOET DE BOODSCHAP BLIJVEN!



9. Tentoonstellingsstand



De lener van de tentoonstellingsstand kan een keuze maken uit drie onderwerpen:

- ✓ welzijn op het werk
- ✓ signalisatie
- ✓ veiligheid in de privé-sfeer

Welzijn op het werk

Veiligheidstips worden aanschouwelijk voorgesteld voor een aantal beroeps categorieën uit de detailhandel. Bedoeling is: sensibilisatie en educatie naar het toepassen van de diverse veiligheidsmaatregelen die worden opgelegd door de wetgeving welzijn op het werk en het algemeen reglement voor de arbeidsbescherming per beroeps categorie worden veiligheidstips verstrekt.

Enkele voorbeelden: veiligheidstips voor slaggers, lassers, bouwvakkers, ... betreffende de persoonlijke beschermingsmiddelen (PBM's)

Signalisatie

Een aantal typeschetsen van de verschillende categorieën van werfsignalisatie wordt voorgesteld o.a. categorie 4 "werken naast en op fietspaden, of trottoir".

Veiligheidstips in de privésfeer
Veiligheidstips, zo weggeplukt uit het leven van elke dag, worden aanschouwelijk voorgesteld. Hiermee wordt voornamelijk het brede publiek beoogd. Enkele voorbeelden: veilig gebruik van ladders, veilig omgaan met elektrische installaties, veiligheid in de badkamer, veilig strijkijzer, enz...

De tentoonstellingsstand wordt geleend door vnl. technische scholen ter gelegenheid van opendeurdagen, tentoonstellingen en beurzen.

10. Brochures

1. Nationaal Opleidingscentrum

Van elk seminarie dat het Nationaal Opleidingscentrum organiseerde werd een CD-rom uitgegeven. Het Provinciaal Veiligheidscomité Limburg verzorgde de coördinatie, eindredactie en verspreiding van de CD-roms.

2. Signaleren van werken en verkeersbelemmeringen

Het Provinciaal Veiligheidscomité Limburg, in nauwe samenwerking met het Agentschap Wegen en Verkeer van de Vlaamse overheid, geeft reeds talrijke jaren en losbladig aanvulwerk uit nl.: "Signaleren van werken en verkeersbelemmeringen".

Een greep uit de inhoud:

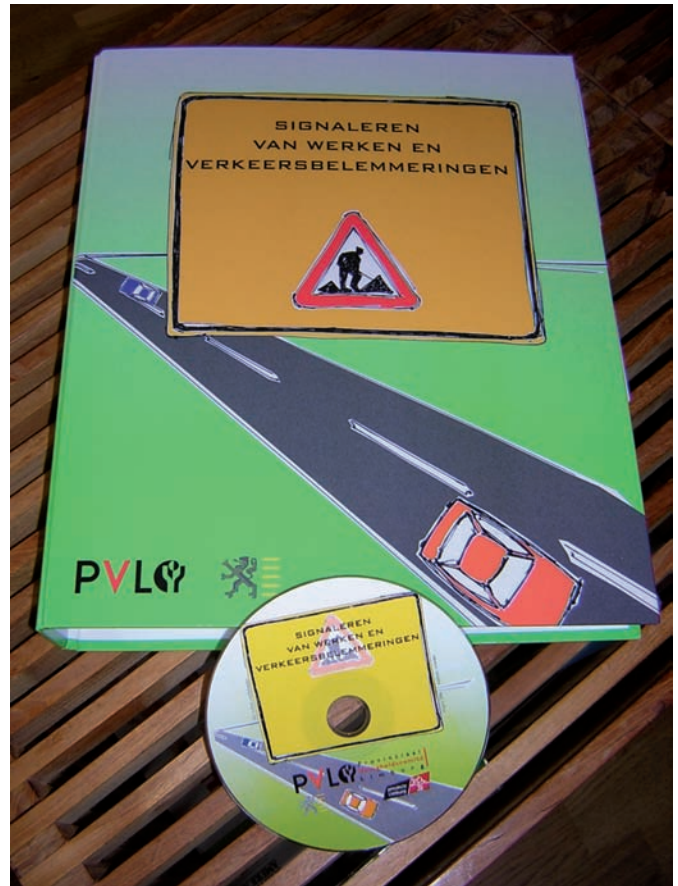
- ✓ vorm en afmetingen van de te gebruiken borden;
- ✓ wetgeving (MB van 07.05.1999) en bepalingen van het Standaardbestek 250 voor de wegenbouw gecoördineerd per categorie van werken aangevuld met een aantal praktische schetsen;
- ✓ tips voor minder hinder bij wegenwerken;
- ✓ signaalkledij;
- ✓ verantwoordelijkheden en aansprakelijkheid;
- ✓ ...

Dit losbladig naslagwerk bevat alle gegevens betreffende deze materie en is zowel bruikbaar in de ontwerp- als uitvoeringsfase.

Er vinden, in het kader van wijzigende regelgeving, op regelmatige basis aanvullingen plaats (een digitale versie is eveneens beschikbaar).

Ca. 1600 exemplaren zijn momenteel in omloop. In 2012 waren er 39 nieuwe aanvragen voor de brochure. Inmiddels heeft de brochure haar waarde bewezen als onmisbaar werkinstrument voor:

- ✓ Gemeentebesturen
- ✓ Vlaamse Gemeenschap, afdeling Wegen en Verkeer
- ✓ Lokale politiezones
- ✓ Federale politie
- ✓ Aannemers wegenbouw
- ✓ Aannemers groenonderhoud
- ✓ Opleidingsinstituten (opleiding coördinator wegenbouw)



3. Bouwkundige richtlijnen bij het ontwerpen van een brandveilig gebouw

In 1984 ontwikkelde het Provinciaal Veiligheidscomité Limburg in samenwerking met het toenmalige Provinciaal Hoger Architectuurinstituut, de Technische Arbeidsinspectie, de brandweerdiensten en de Nationale Vereniging voor Beveiliging tegen Brand een losbladig lexicon "Brandveilig gebouw".



Het opzet was (is) "een vertaling te brengen van de wetgeving naar de taal van de architect". Men stelde immers vast dat de geldende voorschriften en reglementeringen in verband met brandveiligheid weinig toegankelijk en vaak moeilijk met elkaar in overeenstemming te brengen waren. Dit komt omdat verschillende instanties specifieke standpunten innemen voor hun eigen toepassingsgebied en dus eigen reglementeringen kunnen opleggen voor éénzelfde ontwerpelement. Deze eisen hebben uiteraard invloed op het ontwerp

van een gebouw en verzwaren de taak van de architect en zijn adviseurs. Voor hen – en voor allen die ontwerpen moeten voorbereiden, realiseren en beoordelen – is dit lexicon bedoeld, dat in de vorm van een actueel, goed hanteerbaar en overzichtelijk document, ertoe kan bijdragen om het ontwerpproces te verlichten.

Na enkele jaren van "windstilte" zal uitgeverij "Die Keure", samen met een aantal relevante actoren, het lexicon nieuw leven in blazen, actualiseren en up-to-date houden. Het blijft de bedoeling om "een vertaling van de wetgeving naar de taal van de architect" te realiseren. In die zin wenst men, naast alles wat reeds aangeboden wordt, blijvend een "product" aan te bieden specifiek voor de doelgroep "architecten" (inclusief architectenbureaus, studiebureaus ...) en de brandweerdiensten. "Brandveilig gebouw" zal voortaan "Bouwkundige richtlijnen bij het ontwerpen van een brandveilig gebouw" heten.

De opties voor de toekomst zijn om, gespreid in de tijd, via regelmatige aanvullingen de diverse onderdelen van dit lexicon te actualiseren en te vervolledigen.

Aan de hand van de chronologie van een basisontwerp zullen de bestaande teksten geactualiseerd worden volgens onderstaand schema:

- ✓ De omgeving van het gebouw: de inplanting en de bereikbaarheid van de gebouwen;
- ✓ Compartimentering en evacuatie;
- ✓ Verticale circulatie, trappenhuizen en liften;
- ✓ Technische ruimten, stookplaatsen, speciale lokalen, ventilatiekanalen en kokers;

- ✓ Constructie en bouwelementen

Daarna worden ook nog de gespecialiseerde rubrieken zoals rusthuizen, ziekenhuizen, scholen enz... onder de loep genomen.

Een nieuwe redactieraad werd samengesteld:

- ✓ Emmanuel Annerel, projectingenieur R&D, PROMAT, gastprofessor vakgroep Bouwkundige Constructies UGent
- ✓ Greet Caubergs, adjunct-secretaris Provinciaal Veiligheidscomité Limburg
- ✓ Alice Claes, architect Beringen
- ✓ Katrien De Vos, architect, docent Brandweerschool Oost-Vlaanderen
- ✓ Voorzitter Oost-Vlaamse Brandweerbond – preventie-officier Kruishoutem
- ✓ Liliane Dolezal, secretaris Provinciaal Veiligheidscomité Limburg
- ✓ Stefan Leuckx, ingenieur dienst Toezicht welzijn op het werk FOD WASO
- ✓ Pieter Poppe, Pgd Fire Safety Engineering: technisch raadgever Passieve brandbeveiliging ISIG
- ✓ Dries Posen, Architect-lector faculteit architectuur UHasselt
- ✓ Pieter Top, Expert-consultant inzake brand, ontploffing en CO-intoxicatie
- ✓ Danny Windmolders, Architect-voorzitter NAV - docent faculteit architectuur UHasselt

11. Overzicht van de activiteiten 2014

Overzicht activiteiten Provinciaal Comité Limburg voor de Bevordering van de Arbeid/
Provinciaal Veiligheidscomité Limburg/Nationaal Opleidingscentrum

Datum	Locatie	Vorm	Thema	Organisatie	Doelgroep	Deelnemers
25 maart	Provinciehuis Hasselt	Studienamiddag	Nieuwe wetgeving	PVL/Prebes	Preventieadviseurs	211
23 mei	Gent	Interprovinciaal Welzijnscongres	De nieuwe uitdagingen van de interne preventieadviseurs binnen een duurzaam mensbeleid	PCBA's FOD WASO-HUA, Prebes	HR-managers, leidinggevendenden, werkgevers, werknemersafgevaardigden, preventieadviseurs en arbeidsgeneesheren en hun afgevaardigden	174
16, 17 en 18 juni	Eurotel Lanaken	244ste seminarie	Psychosociaal Welzijn: actuele thema's en praktijk!	NOC	Limburgse bedrijven Preventieadviseurs	19
16 september	Provinciehuis Hasselt	Studienamiddag	Brandpreventie: Nieuwe regelgeving	PCLBA/PCABA	Preventieadviseurs Limburgse bedrijven	224
6, 7 en 8 oktober	Eurotel Lanaken	245ste seminarie	Van start tot finish. Samen bouwen aan een duurzaam personeelsbeleid	NOC	Limburgse bedrijven Preventieadviseurs	afgelast
19 november	Provinciehuis Hasselt	Studienamiddag	Brandpreventie: Nieuwe regelgeving	PCLBA/PCABA	Preventieadviseurs Limburgse bedrijven	220
4 december	Limburghal Genk	Beurs	SIGNAwel	PVL/PCLBA	Gemeentebesturen Provinciale technische diensten Afd. Wegen en verkeer Federale en lokale politie Nutsmaatschappijen Coördinatoren wegenwerken Studiebureaus Aannemers...	455
9 december	Cultureel Centrum Hasselt	Studiedag	Wat kan een comité voor preventie en bescherming op het werk doen ter preventie van psychosociale risico's?	PCLBA/FOD WASO-HUA	Preventieadviseurs, afgevaardigden van de werknemers, afgevaardigden van de werkgever Leden CPBW	103

Datum	Locatie	Vorm	Thema	Organisatie	Doelgroep	Deelnemers
8, 9 en 10 december	Eurotel Lanaken	246ste seminarie	Geïntegreerde risicoanalyse van A tot Z – begeleide praktijkoefening	NOC	Limburgse bedrijven Preventieadviseurs	14
Gedurende het hele jaar	Provincie Limburg	Campagne "Welzijn in de bouwsector"		PVL/PCLBA	Alle bouwondernemingen	
	Provincie Limburg	Campagne "Welzijn op het werk bij wegenwerken en werfsignalisatie"		PVL/PCLBA	Alle wegenbouwondernemingen	
		Uitgave "Signaleren van werken en verkeersbelemmeringen"		PVL/PCLBA		
		Uitgave "Praktische richtlijnen bij het ontwerpen van een brandveilig gebouw"		Die Keure m.m.v. PVL/PCLBA		

Afkortingen

CPBW: Comité Preventie en Bescherming op het Werk

EDPBW: Externe Dienst Preventie en Bescherming op het Werk

FOD WASO-HUA: Federale Overheidsdienst - Werkgelegenheid Arbeid en Sociaal

Overleg, afdeling Humanisering van de Arbeid.

NOC: Nationaal Opleidingscentrum

PCABA: Provinciaal Comité Antwerpen voor de Bevordering van de Arbeid

PCLBA: Provinciaal Comité Limburg voor de Bevordering van de Arbeid

PVL: Provinciaal Veiligheidscomité Limburg

Een uitgave van de deputatie van de provincieraad van Limburg
Herman Reynders, gouverneur-voorzitter
Marc Vandeput, Ludwig Vandenhove, Igor Philtjens, Frank Smeets, Jean-Paul Peuskens, Inge Moors, gedeputeerden
en Renata Camps, provinciegriffier

Samenstelling en eindredactie
Provinciaal Veiligheidscomité Limburg/
Provinciaal Comité Limburg voor de Bevordering van de Arbeid
Michel Carlier, arrondissementscommissaris
Greet Caubergs, adjunct-secretaris
Cecile Claes, assistent
Filip Dewil, diensthoofd wnd.
Liliane Dolezal, secretaris

Vormgeving
Creative Business Communications, Hasselt

Verantwoordelijke uitgever
Renata Camps, provinciegriffier
Universiteitslaan 1, 3500 Hasselt



foto copyrights

p. 8 - © Jennythip | Dreamstime.com - Brain Cartoons

p. 10 - © Ximagination | Dreamstime.com - Corporate Leader Calling His Secretary

p. 12 - © Gstockstudio1 | Dreamstime.com - Stressed Man

p. 12 - © Petarneychev | Dreamstime.com - Stressed Woman

p. 14 - © Genlady | Dreamstime.com - Rescuer Search Victims On Fire

p. 15 - © Jacklooser | Dreamstime.com - Employees Feeling Uncomfortable Working In A Small & Crowded Room

p. 15 - © Bobaa22 | Dreamstime.com - Office Exercises

p. 17 - © Mystock88photo | Dreamstime.com - Business Meeting

p. 18 - © Studiologo | Dreamstime.com - OK

p. 36 - © Razstudio | Dreamstime.com - Big Head Stressed Person

